



CEREALES

Estimación cosecha 2014

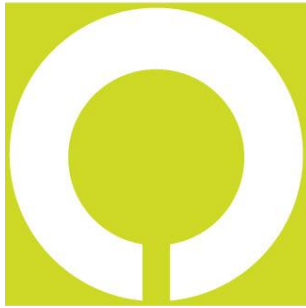
1 de julio de 2014

Antonio Catón Vázquez
Director Cultivos Herbáceos



cooperativas
agro-alimentarias

>somos futuro



cooperativas
agro-alimentarias

> somos futuro



Total Cereal 2014:

19.120.641 toneladas.



cooperativas
agro-alimentarias

>somos futuro



Cosecha de cereales 2014

CC.AA	TB	TD	C	M	AV	CT	OT	TOTAL
	t.	t.	t.	t.	t.	t.	t.	t.
	2014	2014	2014	2014	2014	2014	2014	2014
PAIS VASCO	156.283		69.755	3.500	34.610	1.220	0	265.368
NAVARRA	362.029	1.048	374.808	225.550	35.101	375	1.750	1.000.660
LA RIOJA	169.000	0	85.500	6.300	1.140	300	3.600	265.840
ARAGON	437.446	141.397	1.299.660	718.590	30.937	17.347	20.614	2.665.989
CATALUÑA	358.452	600	523.590	393.490	55.178	1.418	28.893	1.361.620
CASTILLA-LEON	2.709.690	2.230	1.955.598	1.230.934	133.902	186.286	39.504	6.258.144
CASTILLA-MANCHA	554.770	3.073	1.698.300	436.140	195.422	20.011	100.618	3.008.334
EXTREMADURA	301.970	15.625	125.191	685.399	153.232	1.113	84.385	1.366.915
ANDALUCÍA	645.250	547.448	355.146	364.504	148.113	5.265	244.460	2.310.185
RESTO	130.235		176.900	212.280	71.366	16.826	9.980	617.587
ESPAÑA	5.825.122	711.420	6.664.447	4.276.687	859.001	250.160	533.804	19.120.641
% sobre el total	30,47%	3,72%	34,85%	22,37%	4,49%	1,31%	2,79%	100,00%





Evolución cosecha de cereales por CC.AA

	2014	2013	2012	2011
PAIS VASCO	265.368	266.114	320.430	240.324
NAVARRA	1.000.660	1.012.930	638.356	899.153
LA RIOJA	265.840	264.178	154.900	232.124
ARAGON	2.665.989	3.810.673	1.806.110	2.625.296
CATALUÑA	1.361.620	1.590.678	1.406.714	1.418.092
CASTILLA-LEON	6.258.144	8.424.133	5.360.611	7.656.218
CASTILLA-MANCHA	3.008.334	4.496.015	3.033.751	4.117.212
EXTREMADURA	1.366.915	1.177.010	961.888	1.098.992
ANDALUCÍA	2.310.185	2.263.578	1.168.074	1.733.184
RESTO	617.587	705.129	597.679	760.800
ESPAÑA	19.120.641	24.010.437	15.448.512	20.781.394





Cosecha de cereales 2014

2014	Trigo Blando	Trigo Duro	Cebada	Maiz
PAIS VASCO	156.283		69.755	3.500
NAVARRA	362.029	1.048	374.808	225.550
LA RIOJA	169.000		85.500	6.300
ARAGON	437.446	141.397	1.299.660	718.590
CATALUÑA	358.452	600	523.590	393.490
CASTILLA-LEON	2.709.690	2.230	1.955.598	1.230.934
CASTILLA-MANCHA	554.770	3.073	1.698.300	436.140
EXTREMADURA	301.970	15.625	125.191	685.399
ANDALUCÍA	645.250	547.448	355.146	364.504
RESTO	130.235		176.900	212.280
ESPAÑA	5.825.122	711.420	6.664.447	4.276.687



cooperativas
agro-alimentarias

>somos futuro



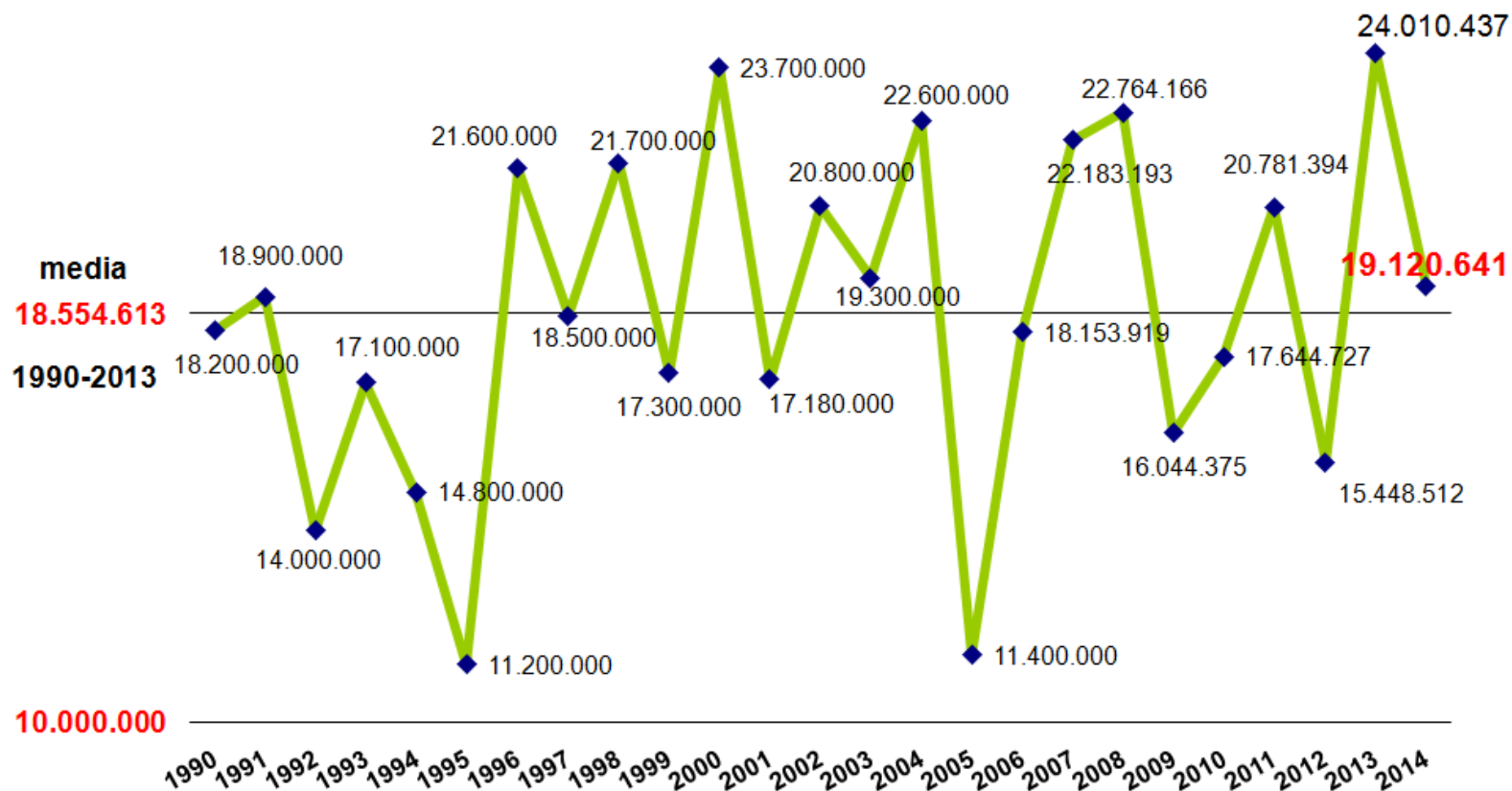
Evolución cosecha de cereales

	2014	2013	2012	2011
Trigo Blando	5.825.122	6.909.534	4.360.019	6.100.150
Trigo Duro	711.420	1.006.184	404.547	834.521
Cebada	6.664.447	9.956.424	5.662.794	8.301.583
Maíz	4.276.687	4.355.531	3.810.729	3.722.200
Avena	859.001	958.123	734.330	1.123.690
Centeno	250.160	433.333	259.271	394.177
Triticale	533.804	391.309	216.822	305.074
Total cereales	19.120.641	24.010.437	15.448.512	20.781.394





Evolución cosecha de cereales

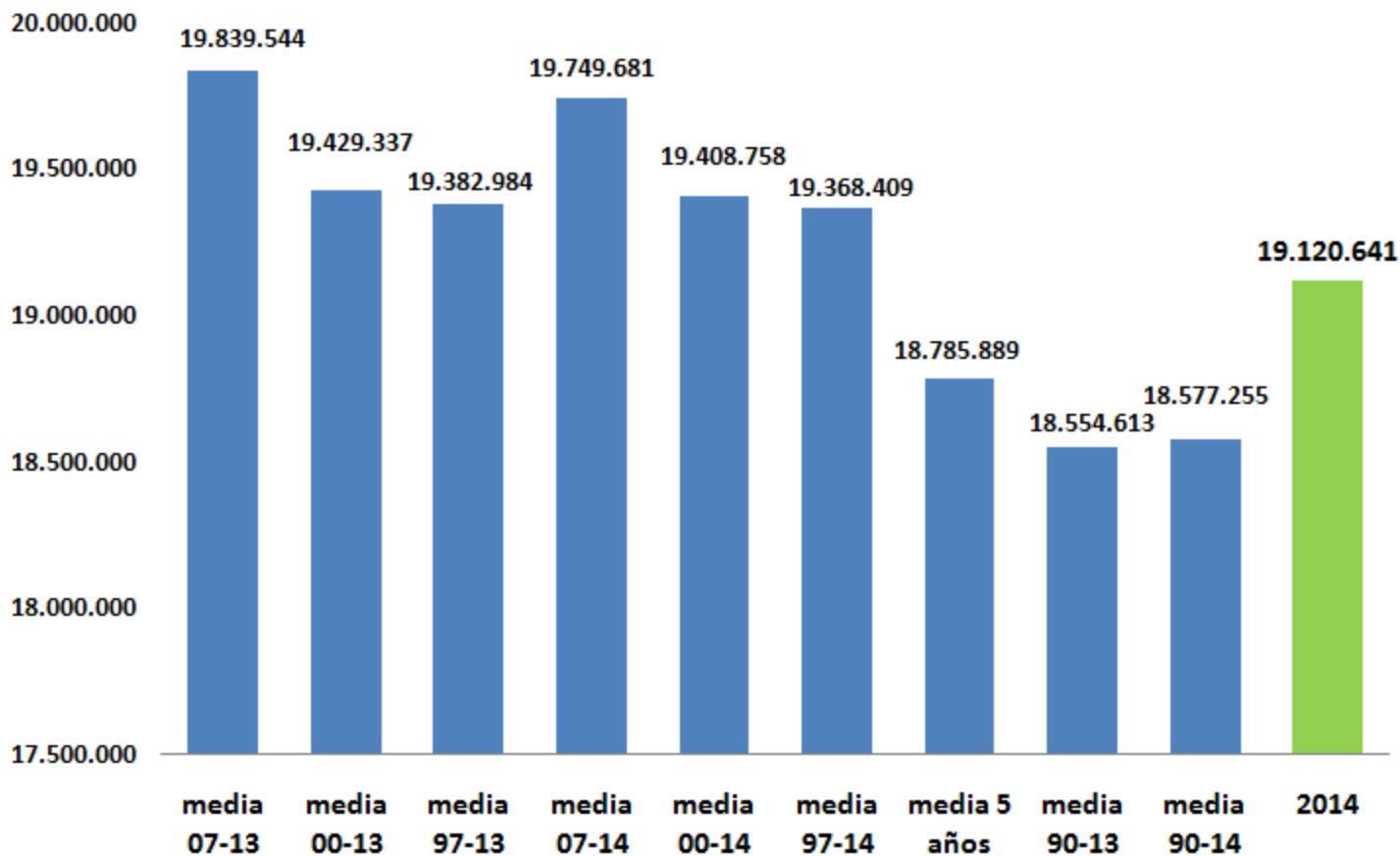


cooperativas
agro-alimentarias

>somos futuro

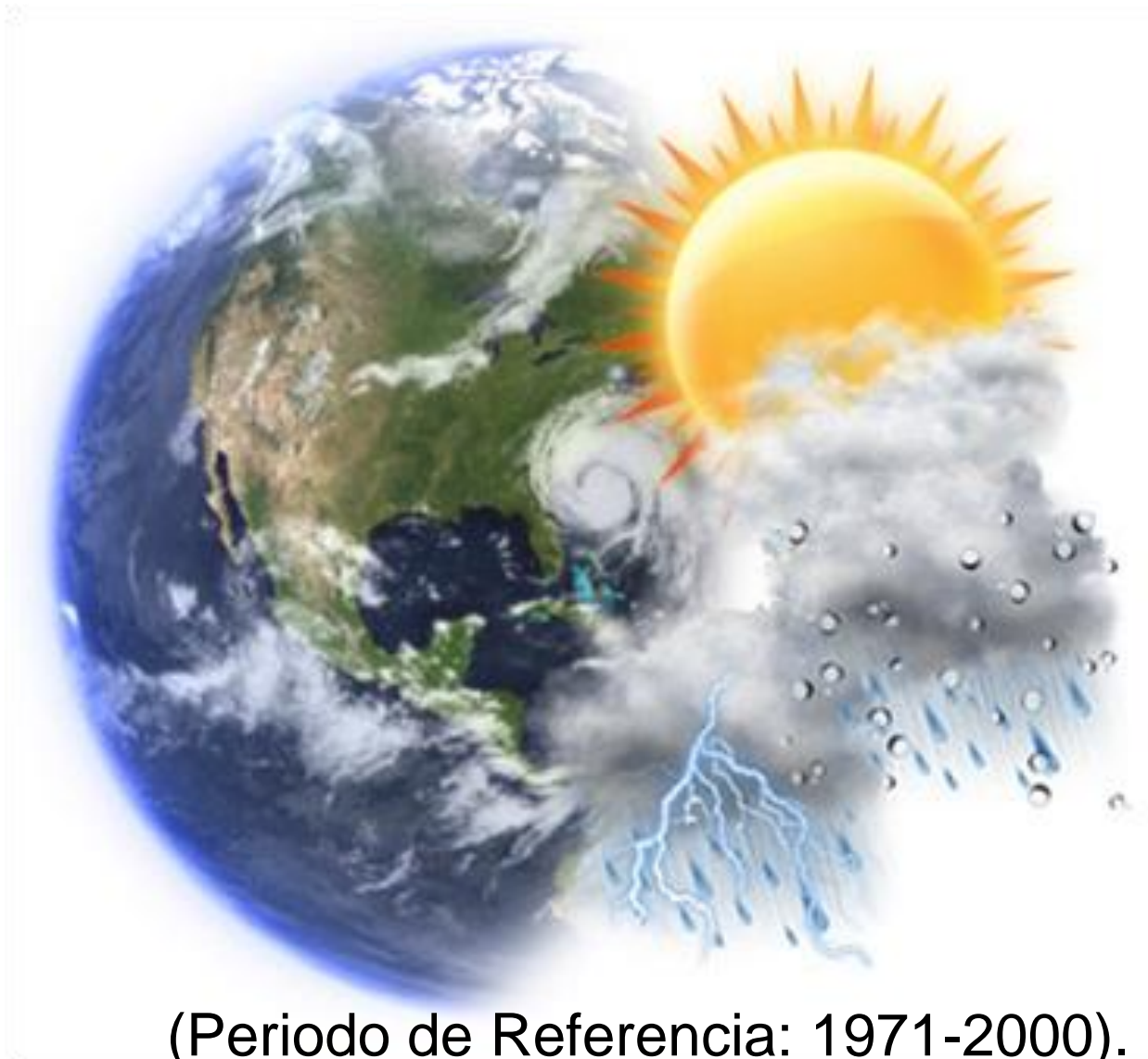


Cosecha de cereales 2014 y cosechas medias



cooperativas
agro-alimentarias

>somos futuro



(Periodo de Referencia: 1971-2000).

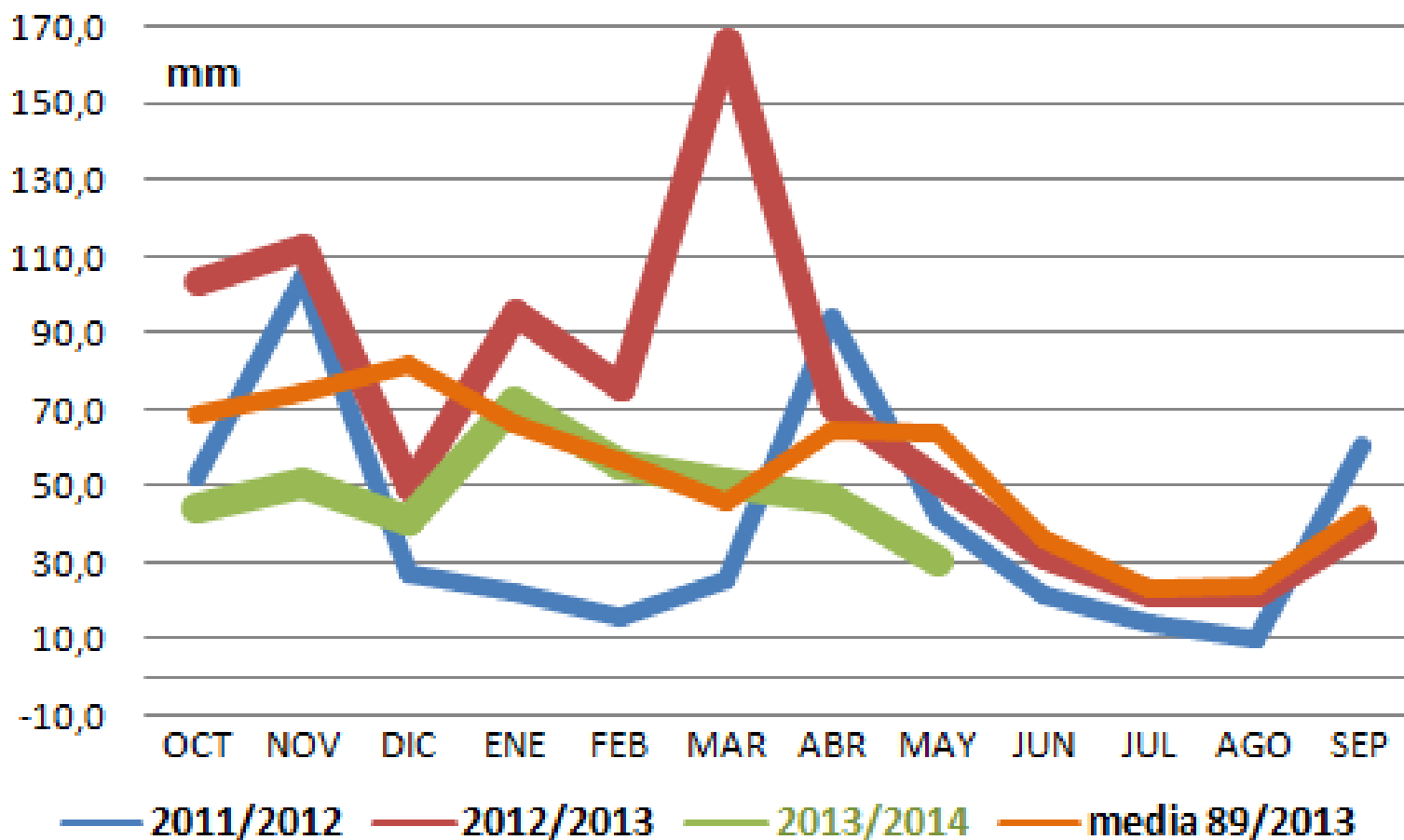


cooperativas
agro-alimentarias

>somos futuro



Evolución precipitaciones



fuelle AEMET



cooperativas
agro-alimentarias

>somos futuro



MAYO 2014

Precipitaciones: Muy seco en general, con una precipitación media en España de 33mm., valor que supone un 50% de la media del mes, que es de 64mm. Las precipitaciones mensuales sólo han superado los valores normales en Navarra y en pequeñas áreas de los extremos norte y sur de Cataluña. En el resto de España mayo resultó en general seco a muy seco. En amplias áreas del centro y del cuadrante sureste, las precipitaciones mensuales han quedado por debajo del 25% del valor medio para este mes, no habiéndose registrado apenas precipitaciones en todo este mes en Murcia y en algunas zonas del centro y sur de Valencia.

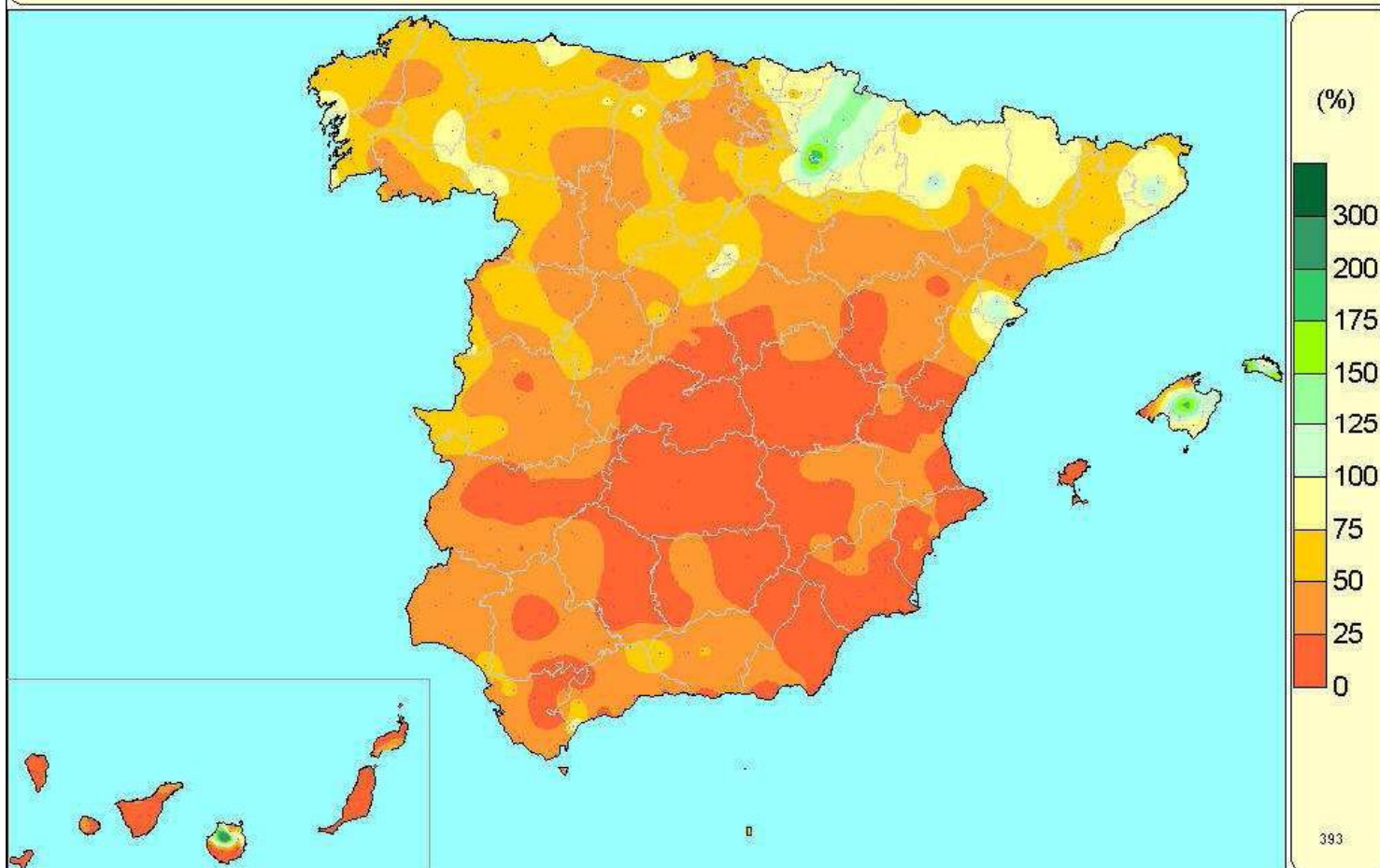
Temperaturas: mayo ha sido cálido, con una temperatura media mensual de 17,3° C, valor que supera en 1,4° C al normal de este mes. Mayo de 2014 se sitúa desde el punto de vista térmico en una posición intermedia si se compara con los meses de mayo de los años más recientes, habiendo sido el octavo en orden descendente de temperatura media de los últimos 15 años. Las t^{as} medias han superado los valores normales en todas las regiones, con excepción de algunas pequeñas zonas del norte peninsular. Las anomalías térmicas positivas han superado los 2° C en el cuadrante suroeste peninsular, donde este mes ha tenido carácter muy cálido. En Baleares mayo ha sido normal a cálido, con anomalías térmicas menores de 1° C. Como ya sucedió en los meses anteriores de la primavera no ha habido en mayo situaciones que dieran lugar a temperaturas significativamente bajas, por lo que apenas se han registrado heladas, salvo en zonas altas de los sistemas montañosos, en los valles elevados del norte de Castilla la Mancha y en el noroeste de Castilla y León.





MAYO 2014

Porcentaje de la Precipitación Acum. EN MAYO/2014 (normal 1971-2000)



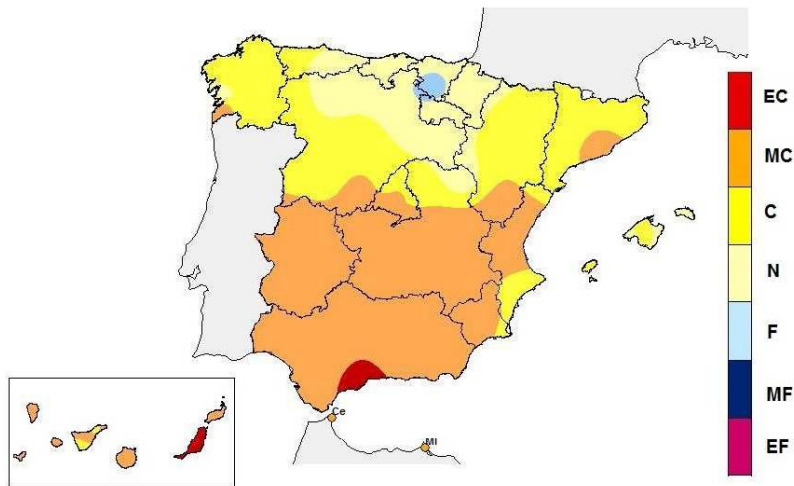
cooperativas
agro-alimentarias

>somos futuro

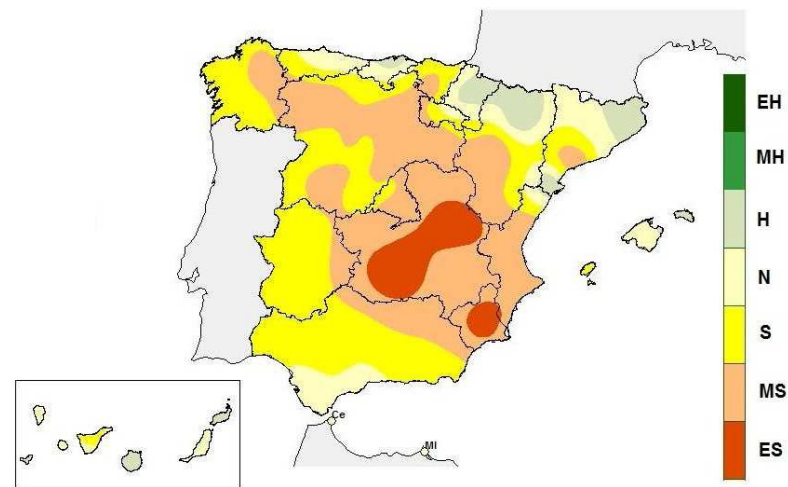


MAYO 2014

CARACTER DE LA TEMPERATURA - MAYO 2014



CARACTER DE LA PRECIPITACIÓN - MAYO 2014



cooperativas
agro-alimentarias

>somos futuro



ABRIL 2014

Precipitaciones: En conjunto ha sido seco, con una precipitación media sobre España de 50mm., valor un 20% por debajo del normal del mes, que es de 65mm. Las precipitaciones de este mes sólo han superado los valores normales en el nordeste peninsular, así como en zonas del oeste de Andalucía y en diversas áreas, en general de tamaño reducido de Extremadura, Madrid, Castilla y León y norte de Castilla-La Mancha. Por el contrario abril ha resultado seco a muy seco en las regiones cantábricas, cuadrante sureste peninsular, zona centro de Castilla y León y parte de Baleares.

..

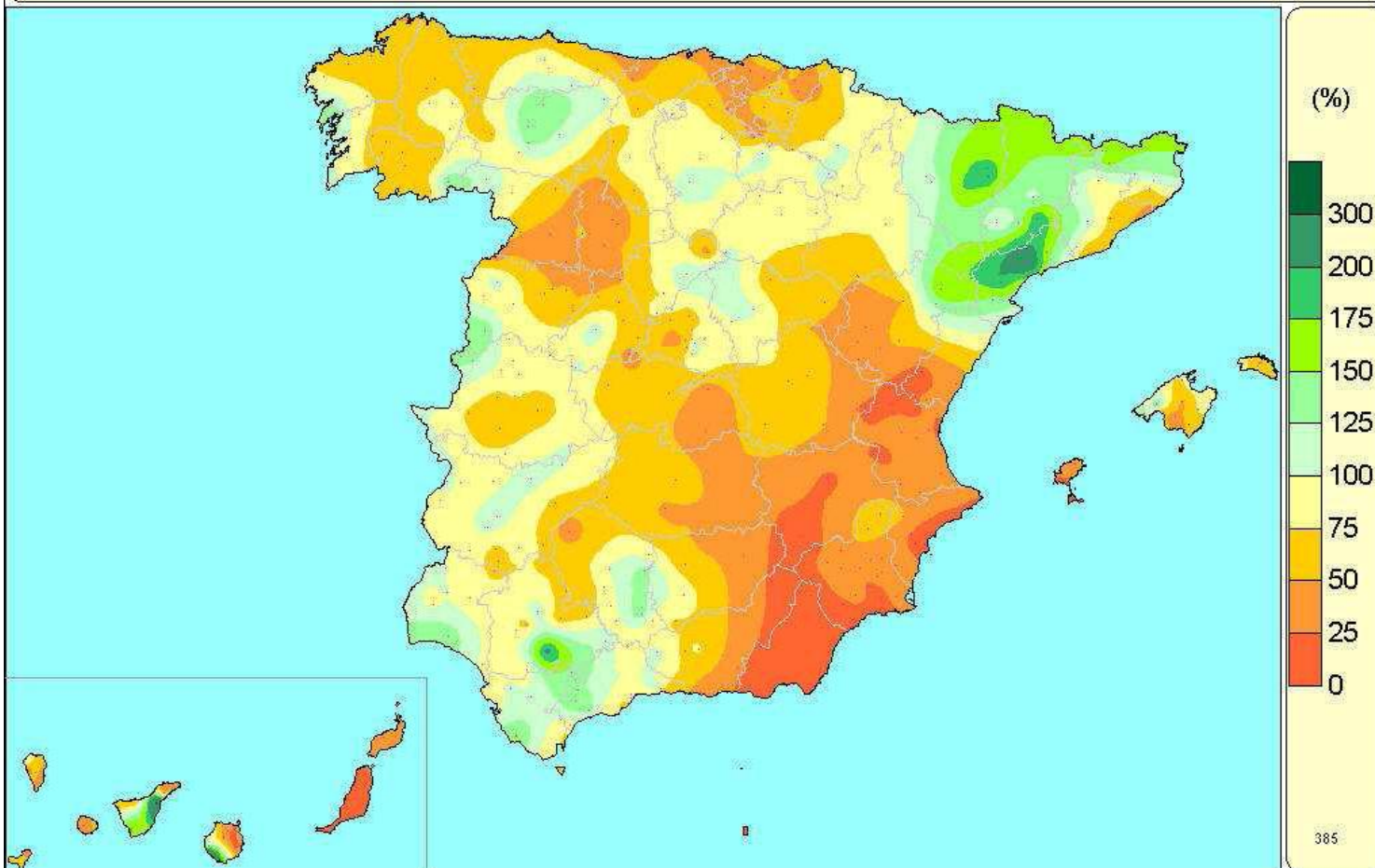
Temperaturas: Ha sido extremadamente cálido en general, con una temperatura media mensual de 15,7° C, superando en 3,4° C al valor medio. Se ha tratado del segundo mes de abril más cálido de la serie después del correspondiente al año 2011. Las t^{as} medias han superado ampliamente los valores normales en todas las regiones. Las anomalías térmicas positivas han llegado a alcanzar valores superiores a 4° C en amplias zonas del centro peninsular y del interior de la mitad oriental. Debido a estas temperaturas medias tan elevadas y más bien propias del mes de mayo, en numerosos observatorios de las comunidades de Murcia, Valencia, Aragón y Baleares, así como en algunos de Madrid, sur de Cataluña, sureste de Castilla La Mancha y este de Andalucía, se ha tratado del mes de Abril más cálido de toda la serie histórica.





ABRIL 2014

Porcentaje de la Precipitación Acum. EN ABRIL/2014 (normal 1971-2000)



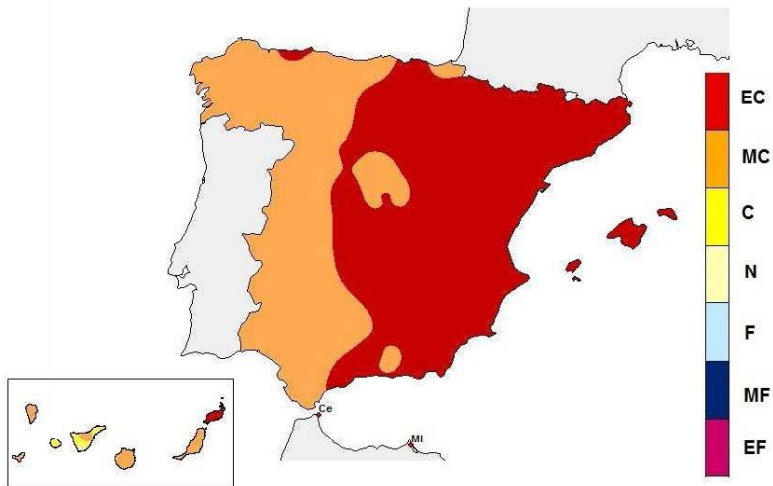
cooperativas
agro-alimentarias

>somos futuro

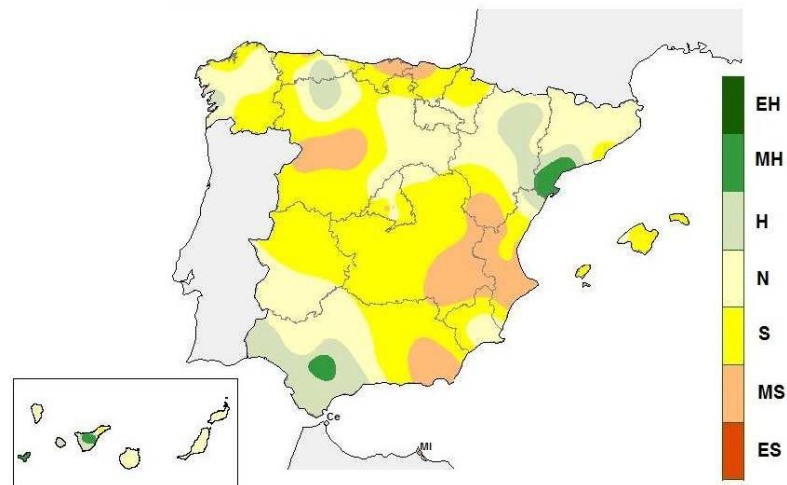


ABRIL 2014

CARACTER DE LA TEMPERATURA - ABRIL 2014



CARACTER DE LA PRECIPITACIÓN - ABRIL 2014



cooperativas
agro-alimentarias

>somos futuro



MARZO 2014

Precipitaciones: Con precipitaciones normales, con una precipitación media sobre España de 49mm., siendo la media en este mes de 46mm. Muy húmedo en las regiones cantábricas, Navarra, norte de Aragón, norte de Extremadura, extremos norte y sur de Castilla y León, norte y oeste de Madrid y algunas áreas más reducidas de Castilla-La Mancha y del oeste de Andalucía. En el resto de España el mes ha resultado en general seco, no alcanzando el 50 % del valor medio de las precipitaciones en el tercio suroriental peninsular, zonas del centro de Castilla y León y de Extremadura. Estuvieron por debajo del 25% en Murcia, sur de Valencia.

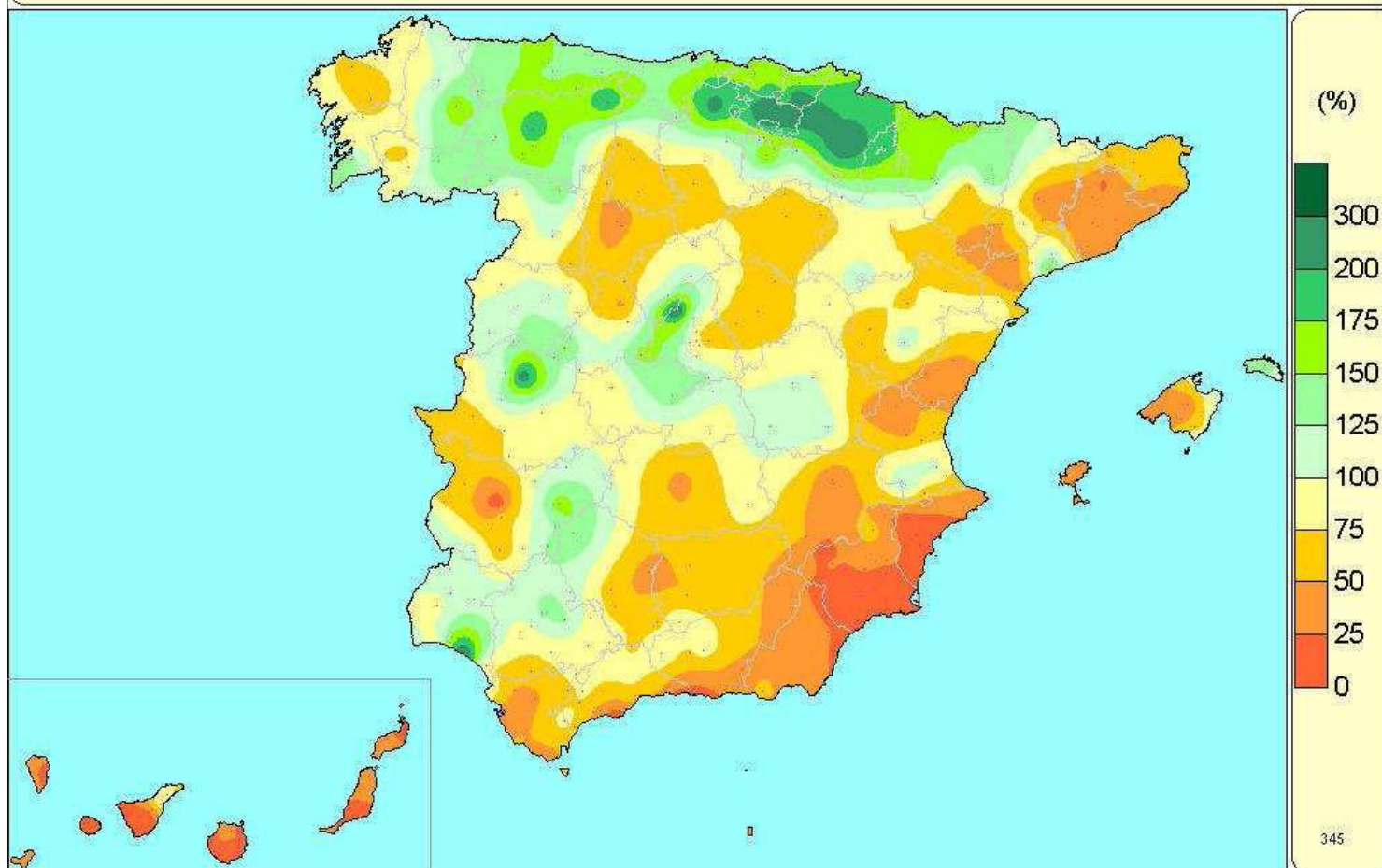
Temperaturas: Mes más cálido de lo normal, con una temperatura media mensual de 11,4° C, que supera en 0,7° C al valor medio normal. Las t^{as} medias del mes superaron los valores normales en todas las regiones peninsulares, así como en Baleares. Las anomalías térmicas positivas han sido superiores a 1° C en amplias zonas del centro peninsular y del cuadrante nordeste, así como en otros puntos del País Vasco, Galicia y noroeste de Castilla y León.





MARZO 2014

Porcentaje de la Precipitación Acum. EN MARZO/2014 (normal 1971-2000)



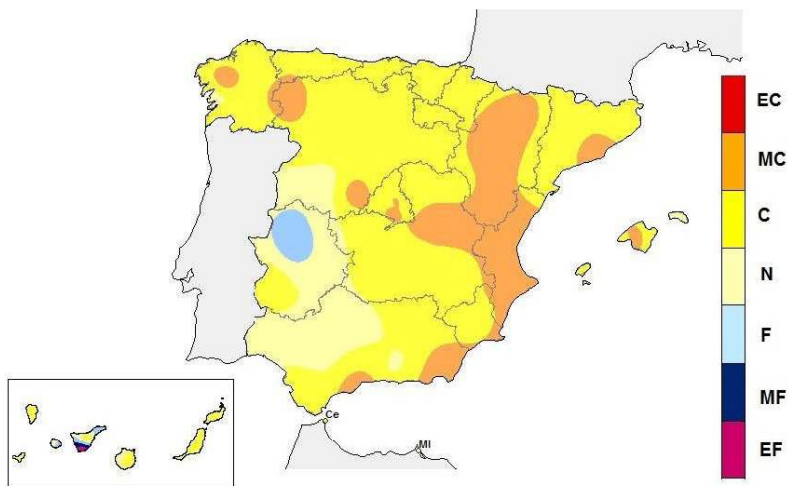
cooperativas
agro-alimentarias

>somos futuro

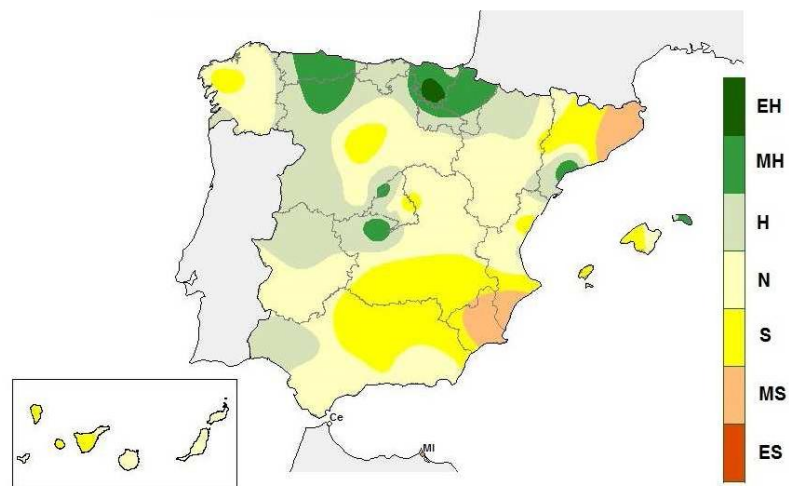


MARZO 2014

CARACTER DE LA TEMPERATURA - MARZO 2014



CARACTER DE LA PRECIPITACIÓN - MARZO 2014



cooperativas
agro-alimentarias

>somos futuro



INVIERNO 2014

Precipitaciones: invierno húmedo en conjunto, con una precipitación media de 245 mm., un 20% por encima de la media del trimestre. Las precipitaciones fueron desigual, superando los valores normales en las regiones de la vertiente atlántica, con excepción del oeste de Andalucía y sur de Extremadura, y en la mayor parte de las regiones cantábricas y área de Pirineos, mientras que resultó muy seco en las regiones mediterráneas. Las cantidades registradas llegaron a superar en más de un 50% los correspondientes valores medios en el sur de Galicia y en extensas zonas de Castilla y León y de Castilla-La Mancha, así como en un área del interior de Andalucía. Por el contrario, como ya sucedió en el otoño, el invierno ha sido muy seco en el este peninsular, con precipitaciones por debajo del 50% del valor normal en la franja mediterránea que se extiende desde el nordeste de Cataluña a Murcia, quedando incluso por debajo del 25% de dicho valor en una zona situada en el centro de la comunidad de Valencia.

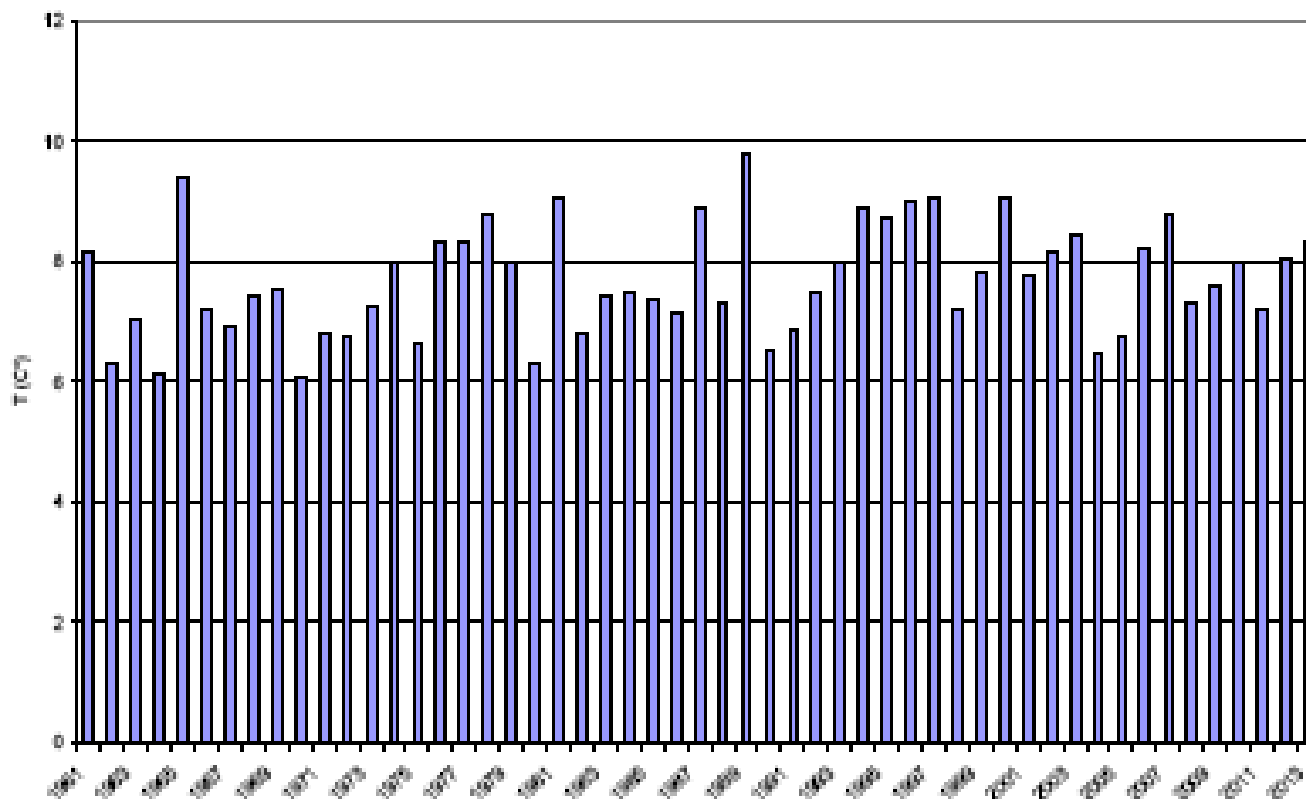
Temperaturas: El invierno 2013-2014 de diciembre de 2013 a marzo, ha sido en conjunto cálido, con una temperatura media de 8,3° C, 0,4° C por encima del valor medio. Las t^{as} medias estuvieron por encima de los valores normales en casi toda España, si bien las anomalías térmicas sólo fueron superiores a 1° C en algunas zonas del este peninsular y de la zona oriental de la vertiente cantábrica, así como en puntos de Baleares y del sur de Extremadura.





INVIERNO 2014

temperaturas medias



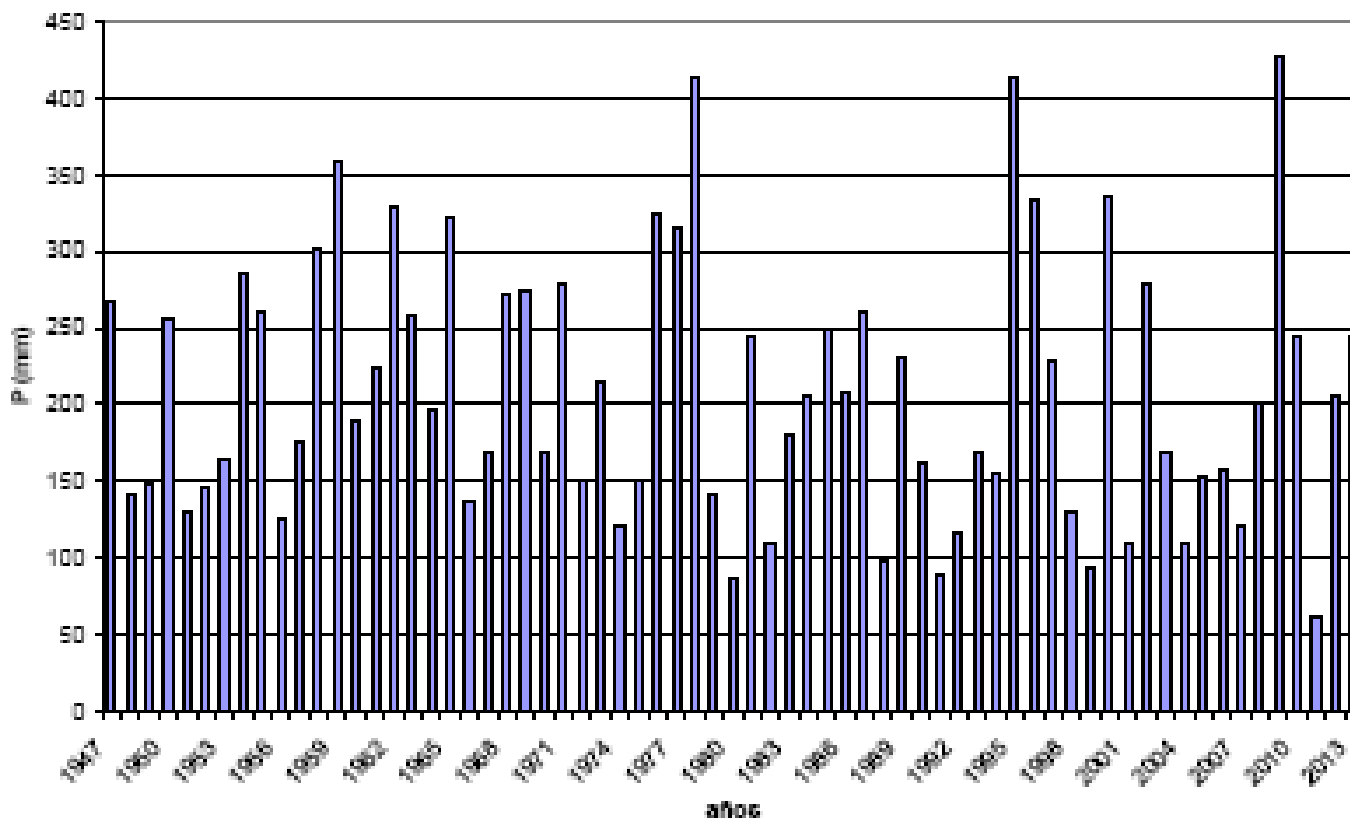
cooperativas
agro-alimentarias

>somos futuro



INVIERNO 2014

precipitaciones medias



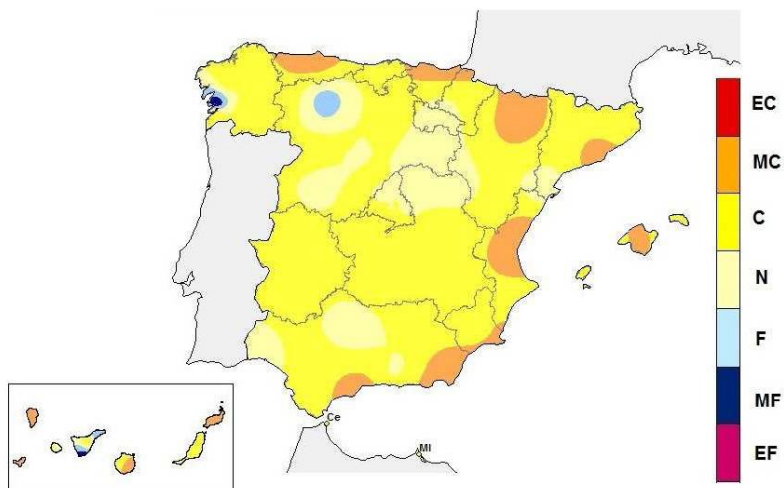
cooperativas
agro-alimentarias

>somos futuro

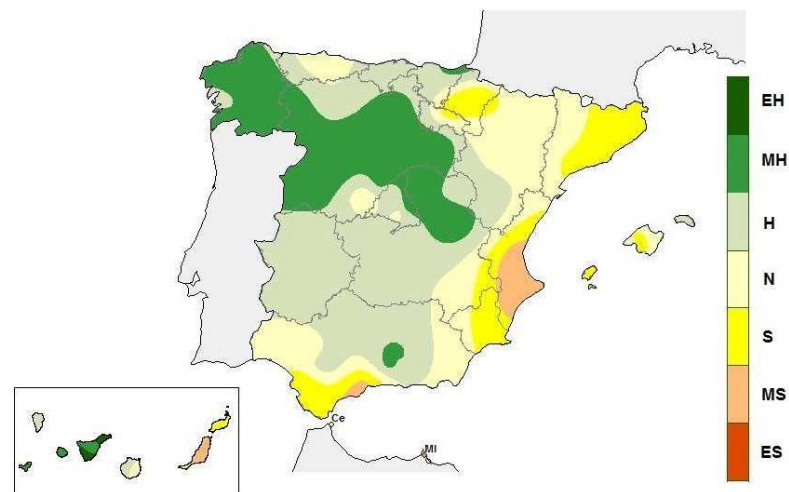


INVIERNO 2014

CARACTER DE LA TEMPERATURA - INVIERNO 2014



CARACTER DE LA PRECIPITACIÓN - INVIERNO 2014



cooperativas
agro-alimentarias

>somos futuro



FEBRERO 2014

Precipitaciones: En conjunto más húmedo de lo normal, con una precipitación media mensual a nivel nacional del orden de 69 mm, lo que supone un 23% más que el valor normal del mes que es de 56 mm. En el centro de Andalucía, sur de Extremadura fue bastante húmedo superándose en más de un 50% el valor normal. Con valores normales en gran parte de ambas castillas y áreas del norte y sur de Andalucía. En zonas de Huesca, por debajo del 25% del valor medio de febrero.

Temperaturas: En conjunto más frío de lo normal, con una temperatura media mensual de 7,6° C, valor inferior a la media de este mes en 0,9° C (Periodo de Referencia: 1971-2000). En prácticamente toda la península las temperaturas medias mensuales fueron inferiores a los valores normales, presentando el mes un carácter frío o muy frío en la mayor parte de las regiones. Las anomalías térmicas negativas más marcadas se observaron en el País Vasco, Navarra, centro y este de Castilla-León, norte de Extremadura, tercio norte de la Meseta Sur y la mayor parte de Andalucía.



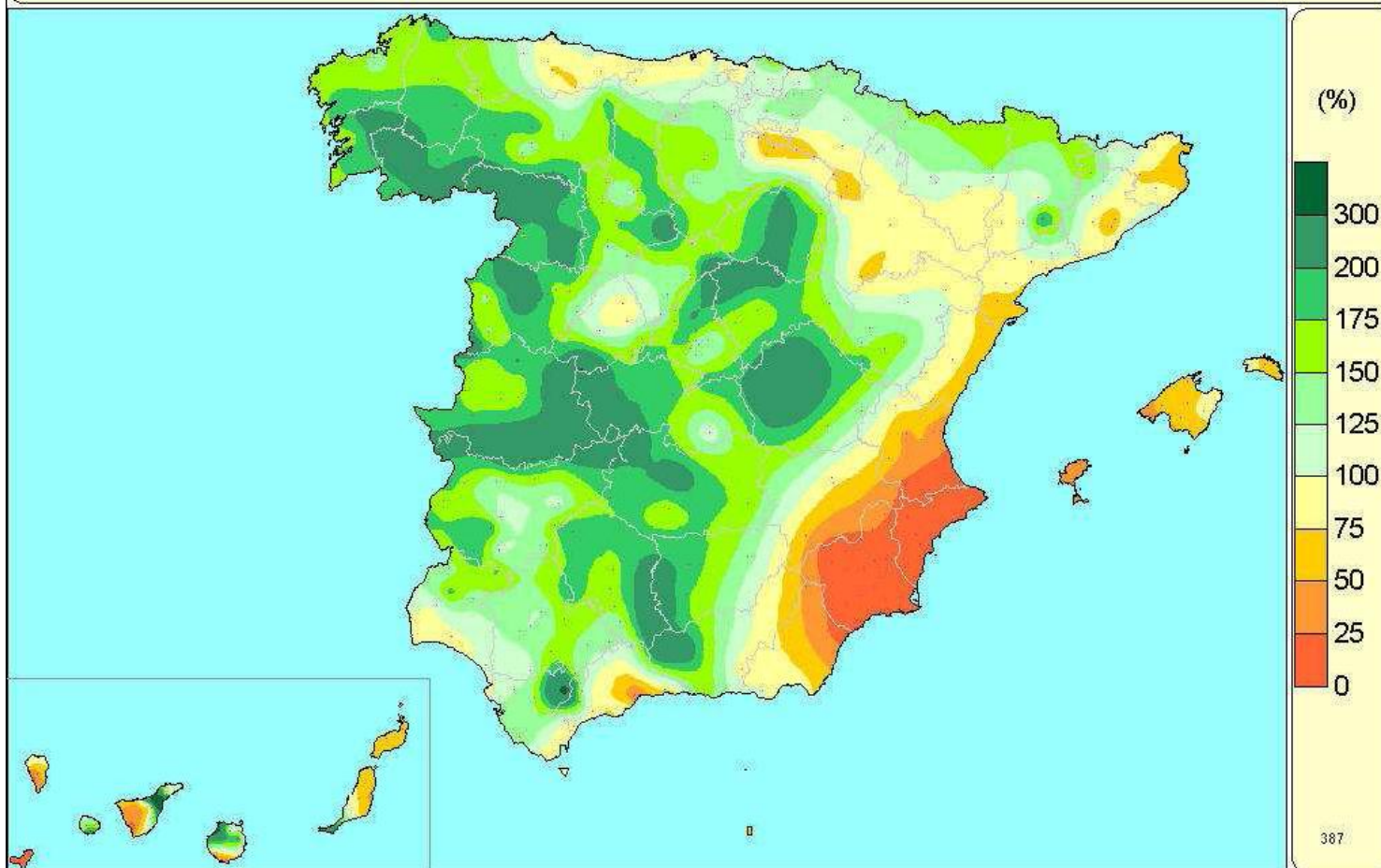
cooperativas
agro-alimentarias

>somos futuro



FEBRERO 2014

Porcentaje de la Precipitación Acum. EN FEBRERO/2014 (normal 1971-2000)



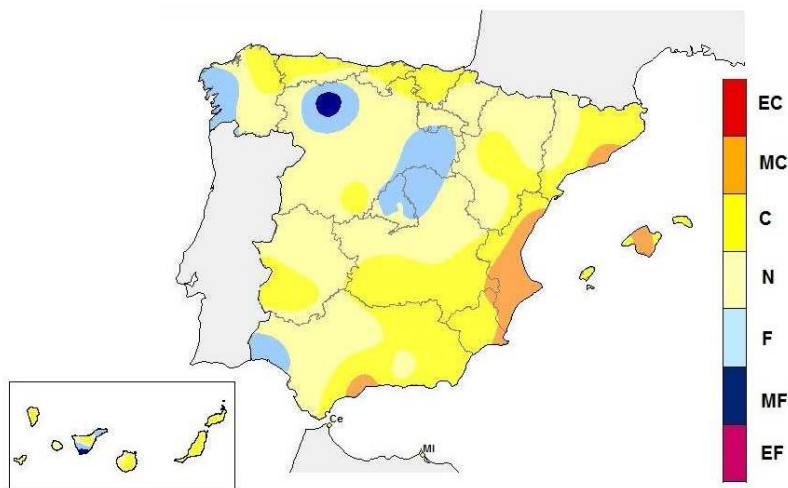
cooperativas
agro-alimentarias

>somos futuro

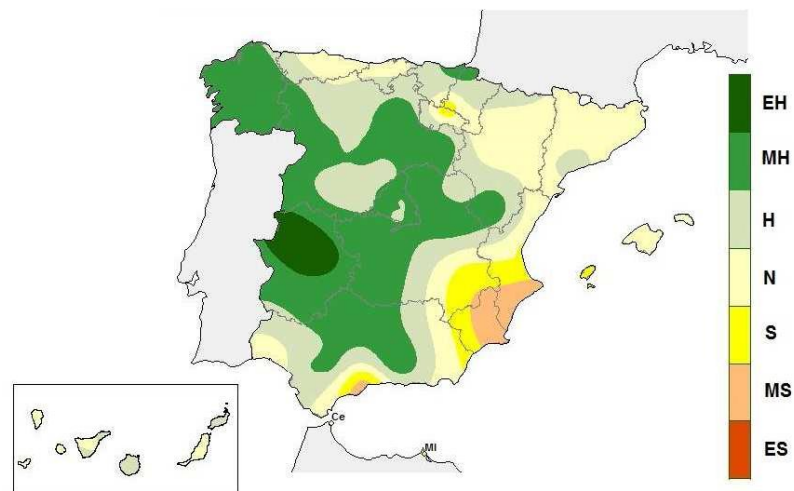


FEBRERO 2014

CARACTER DE LA TEMPERATURA - FEBRERO 2014



CARACTER DE LA PRECIPITACIÓN - FEBRERO 2014



cooperativas
agro-alimentarias

>somos futuro



ENERO 2014

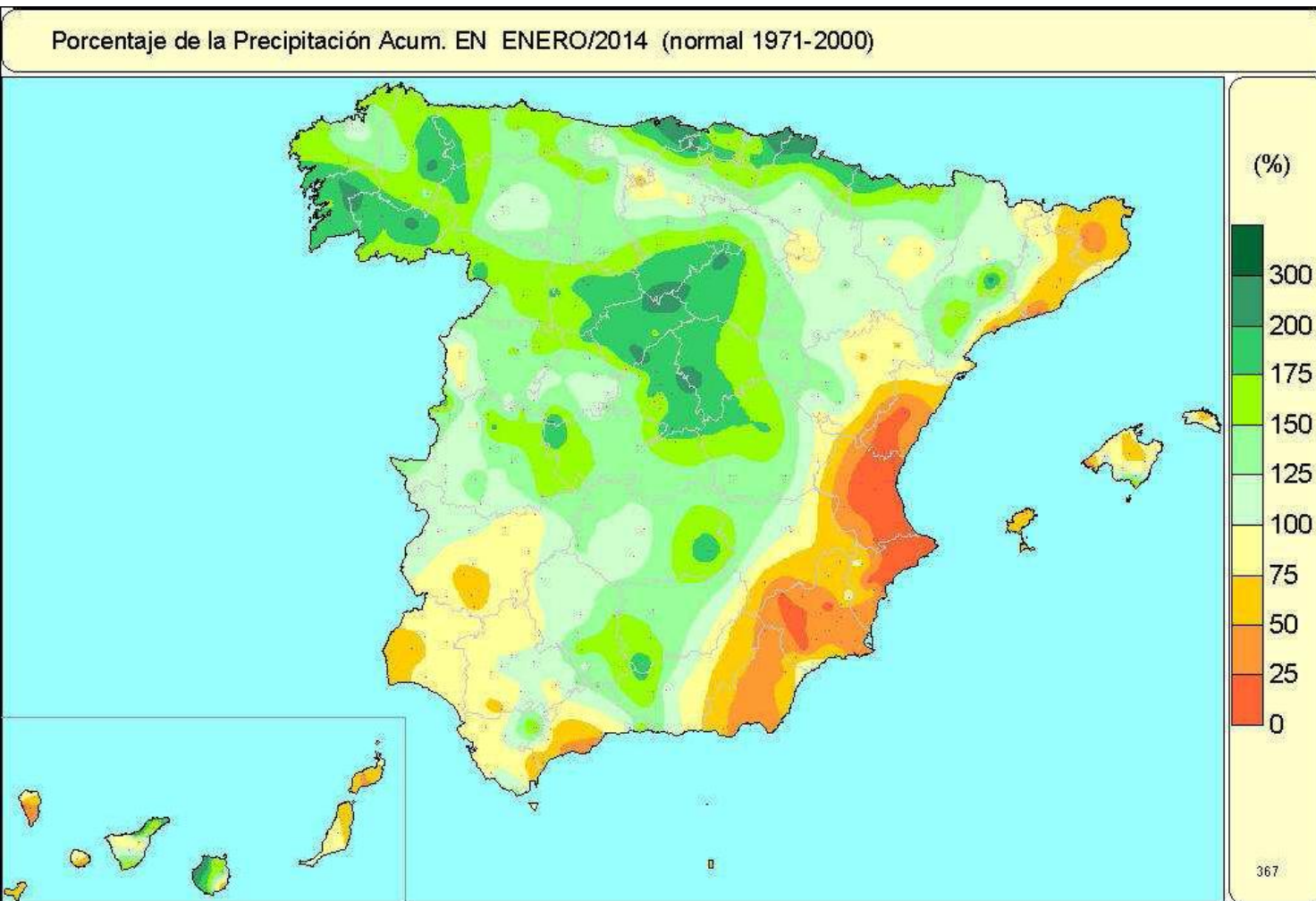
Precipitaciones: Fue húmedo, con una precipitación media en torno a los 91 mm., valor que se sitúa un 37% por encima de la media. Solamente en las zonas ubicadas dentro de la franja mediterránea que se extiende desde el este de Andalucía al nordeste de Cataluña, así como en algunas áreas del extremo suroeste peninsular y baleares, las precipitaciones han quedado por debajo de lo normal, de forma más notable en la comunidad de Valencia donde en extensas áreas las precipitaciones de enero no alcanzaron el 25% del valor medio del mes. En el resto de España el mes ha sido en general muy húmedo, con precipitaciones que superaron en más de 50% los valores medios mensuales en Galicia, regiones cantábricas, la Rioja, Navarra, norte de Aragón, interior de Cataluña, norte de Extremadura, algunas áreas del interior de Andalucía y gran parte de Madrid, Castilla y León y Castilla-la Mancha.

Temperaturas: En términos relativos, muy cálido en general, con una temperatura media mensual promediada sobre España de 9,0° C, con 2,0° C por encima del valor medio normal. Se ha tratado del mes de enero de temperatura media más alta desde 1996 y el tercero más cálido desde 1961. Las t^{as} medias superaron los valores normales en todas las regiones. En amplias zonas de la mitad norte, centro peninsular, Extremadura y Castilla-La Mancha, las temperaturas medias de enero superaron en más de 2° C los valores normales. En Baleares el mes resultó también relativamente cálido con anomalías térmicas positivas de entre 1° C.





ENERO 2014



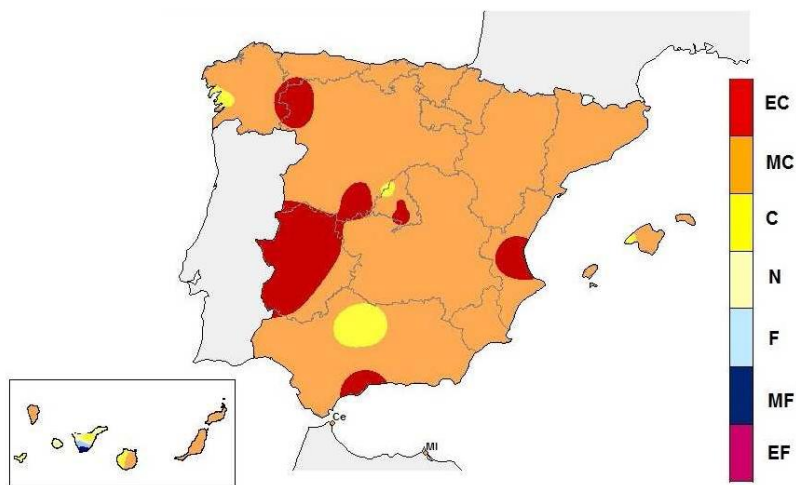
cooperativas
agro-alimentarias

>somos futuro

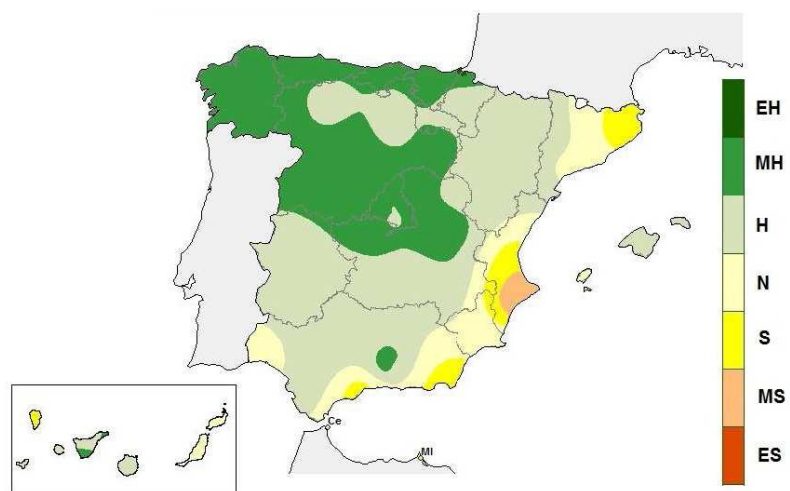


ENERO 2014

CARACTER DE LA TEMPERATURA - ENERO 2014



CARACTER DE LA PRECIPITACIÓN - ENERO 2014



cooperativas
agro-alimentarias

>somos futuro



DICIEMBRE 2013

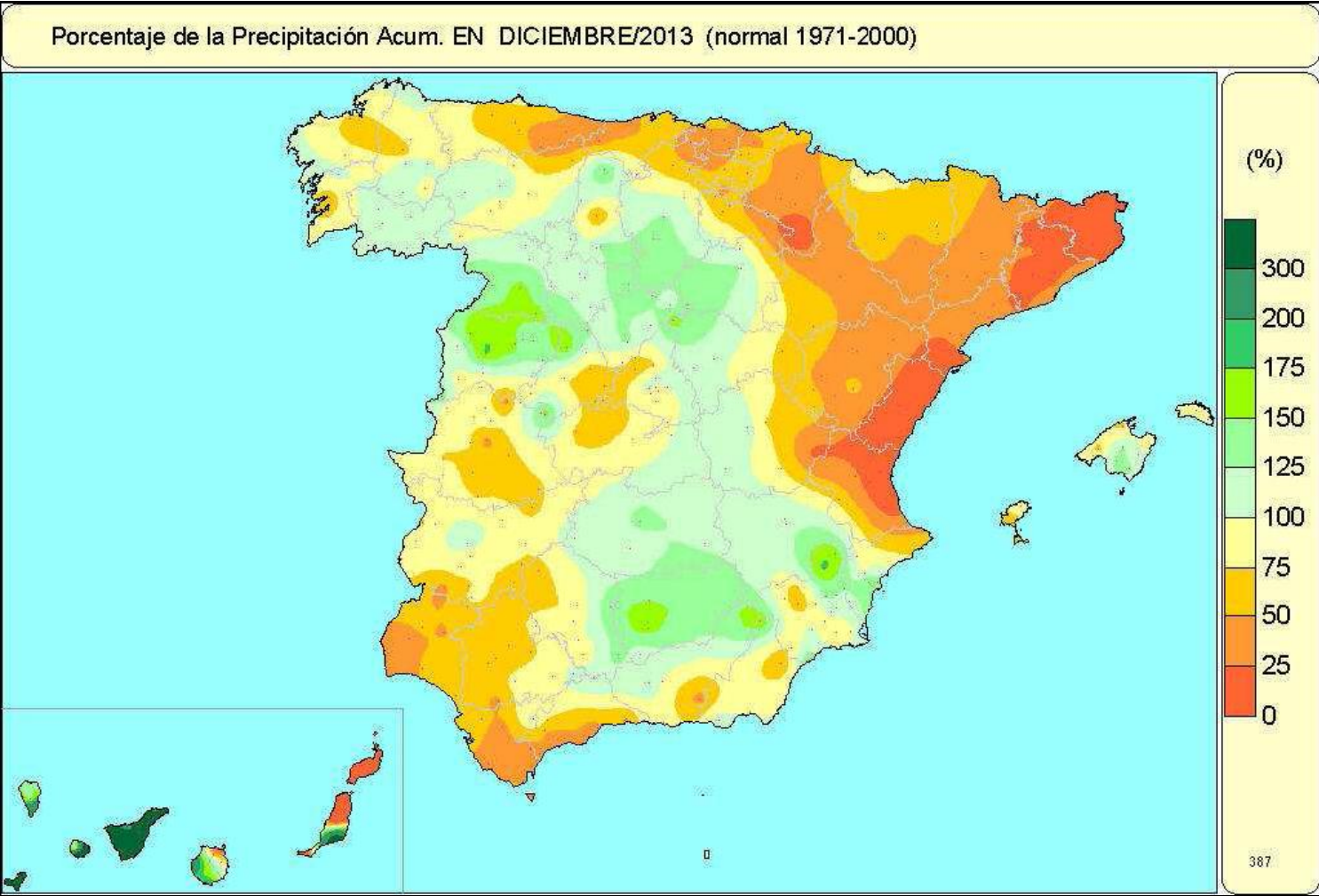
Precipitaciones: Fue en conjunto ligeramente más seco de lo normal, con una precipitación media de 68 mm., lo que supone un 17% menos que el valor medio. El mes fue seco en la zona que se extiende sobre el nordeste peninsular, al norte de una línea que une el este de Asturias con el norte de la provincia de Alicante, y que abarca las regiones cantábricas, La Rioja, Navarra, Aragón, Cataluña, Valencia, salvo el extremo sur de la comunidad y el nordeste de Castilla La Mancha. Algo más seco de lo normal en el sur y oeste de Andalucía y en diversas áreas de Galicia, Extremadura, oeste de Castilla-La Mancha y sur de Castilla y León. En el resto de España las precipitaciones acumuladas alcanzaron o superaron los valores normales. Superaron en más de un 50% los valores normales en áreas de las provincias de Jaén y Granada, así como en el suroeste de Castilla y León y en el norte de Murcia.

Temperaturas: Fue más frío de lo normal, con una temperatura media de 7,2º C, valor que queda 0,8º C por debajo del valor medio de este mes. Las t^{as} medias mensuales fueron inferiores a las normales en todas las regiones, con excepción del sur de Andalucía y algunas reducidas áreas del extremo norte peninsular, así como en zonas altas del Sistema Central, donde se superaron ligeramente los valores medios. En amplias zonas del interior de la mitad norte peninsular los valores de la anomalía térmica negativa fueron mayores de 1º C.





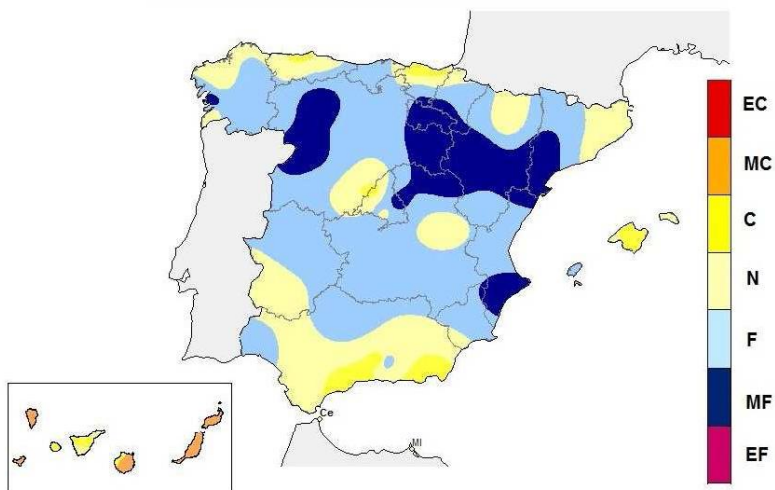
DICIEMBRE 2013



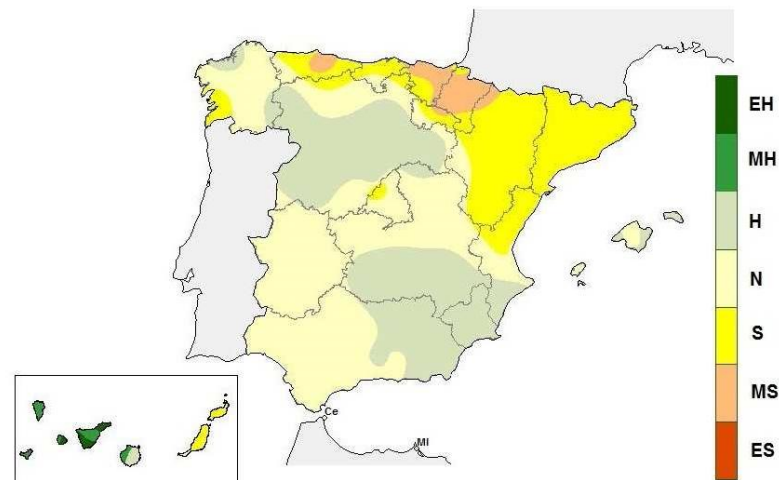


DICIEMBRE 2013

CARACTER DE LA TEMPERATURA - DICIEMBRE 2013



CARACTER DE LA PRECIPITACIÓN - DICIEMBRE 2013



cooperativas
agro-alimentarias

>somos futuro



OTOÑO 2013

Precipitaciones: Las precipitaciones del otoño han sido inferiores a los valores medios de la estación, con una media en España de 150 mm., un 20% por debajo del valor medio del trimestre. En lo que llevamos de siglo se trata del segundo otoño más seco, solo más húmedo que el del año 2007 y prácticamente igualado con el otoño del 2009. La distribución de las precipitaciones del otoño ha sido bastante desigual, con valores medios del trimestre en Galicia, la mayor parte de las regiones de la vertiente cantábrica, norte y oeste de Castilla y León, La Rioja, noroeste de Aragón, gran parte de Navarra y Baleares y algunas áreas del oeste de Extremadura y de Castilla La Mancha. El otoño ha resultado seco en el resto, especialmente en Andalucía, Murcia, Valencia y este de Castilla La Mancha, zonas donde las precipitaciones no han alcanzado en general el 50% de lo normal, quedando incluso por debajo del 25% de dicho valor normal en gran parte de la comunidad de Valencia y en algunas zonas de Murcia y del sur de Andalucía.

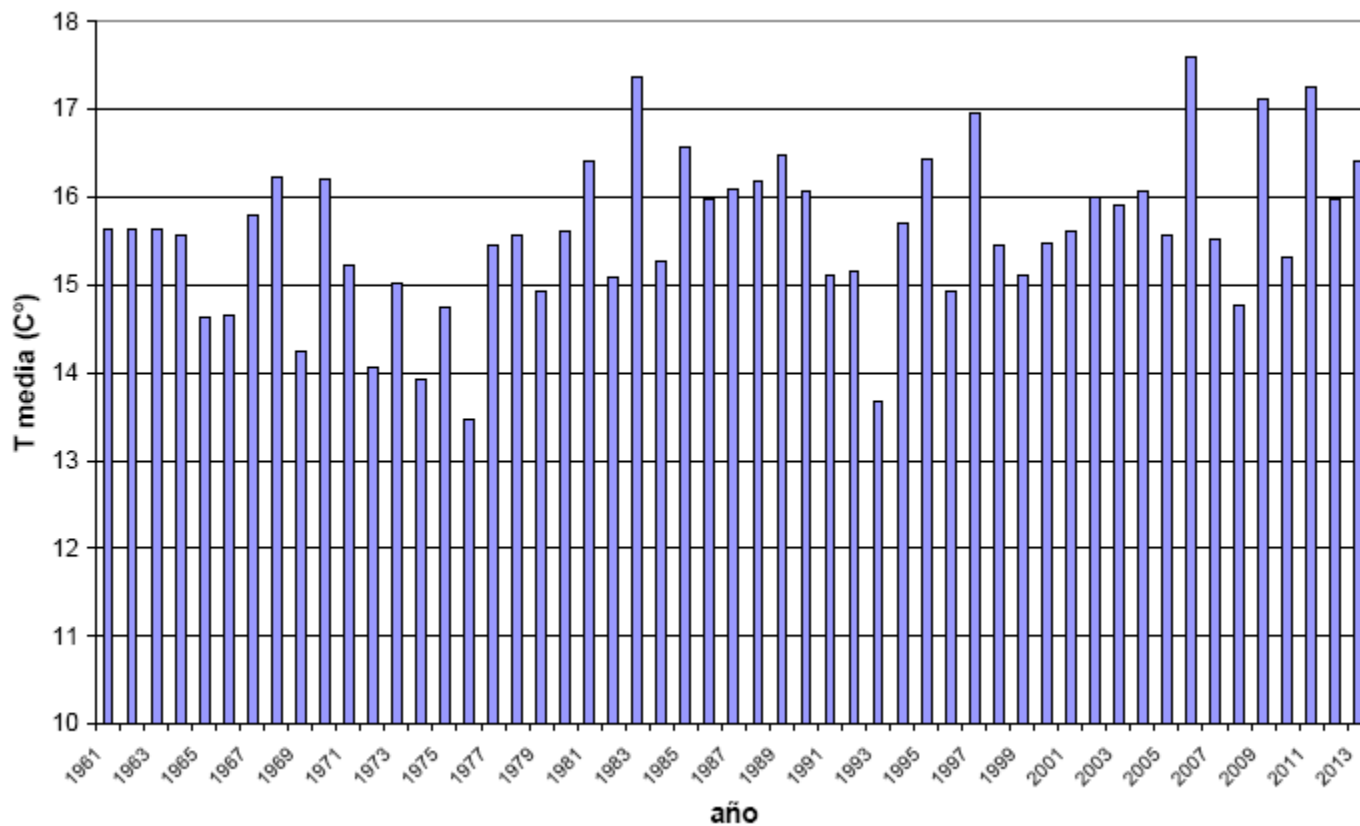
Temperaturas: Sep/Nov de 2013 fue en conjunto muy cálido, con una temperatura media de 16,4^o C, que es un 1,0^o C por encima de la media. Ha sido el cuarto otoño en orden descendente de t^a media desde el inicio del presente siglo después de los correspondientes a los años 2006, 2009 y 2011. Las t^{as} medias estacionales se situaron por encima de los valores normales en casi toda España, habiendo sido un otoño cálido a muy cálido. El valor de la anomalía térmica positiva fue superior a 1^o C en Galicia, Navarra, Aragón, Cataluña, Valencia y Murcia, así como en gran parte de Castilla La Mancha, Baleares, Madrid, Asturias, Cantabria y País Vasco y algunas zonas del este y sur de Andalucía. En zonas de Cataluña, norte de Valencia y este de Aragón el otoño tuvo carácter extremadamente cálido.





OTOÑO 2013

temperaturas medias



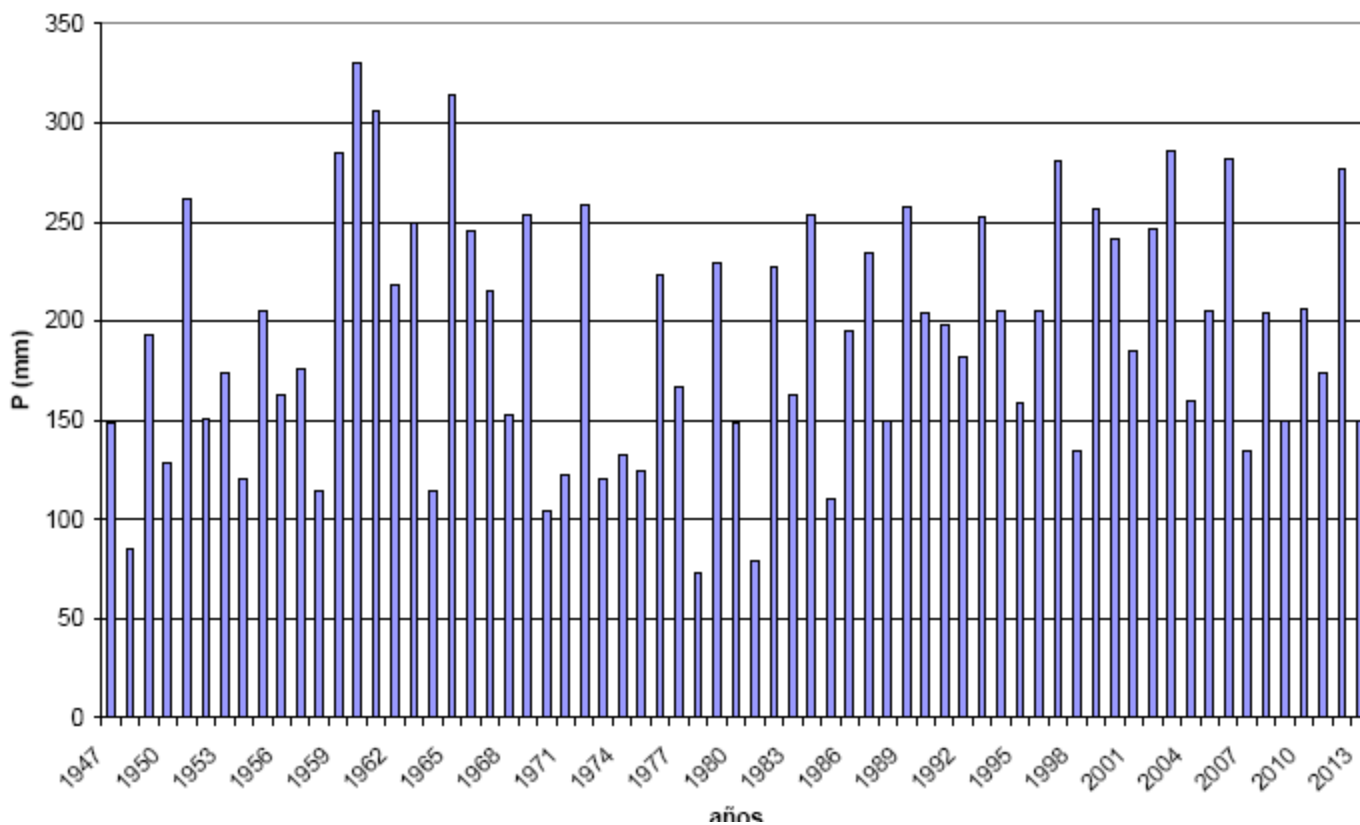
cooperativas
agro-alimentarias

>somos futuro



OTOÑO 2013

precipitaciones medias



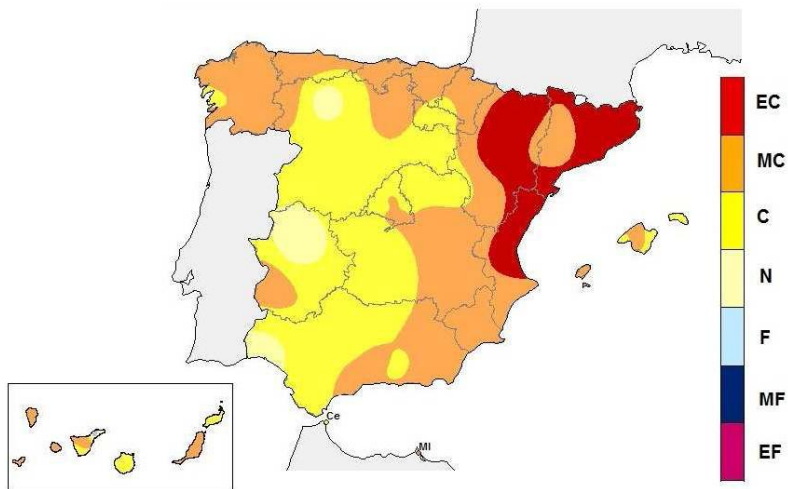
cooperativas
agro-alimentarias

>somos futuro

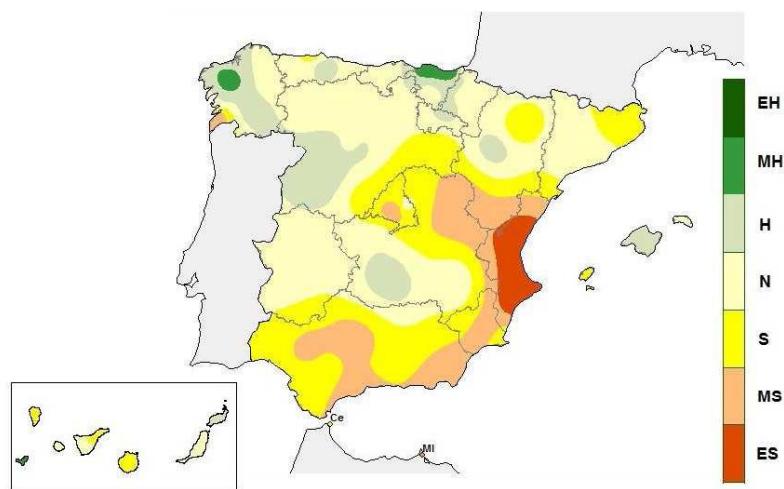


OTOÑO 2013

CARACTER DE LA TEMPERATURA - OTOÑO 2013



CARACTER DE LA PRECIPITACIÓN - OTOÑO 2013



cooperativas
agro-alimentarias

>somos futuro



NOVIEMBRE 2013

Precipitaciones: Fue más seco de lo normal, con una precipitación media en torno a los 50 mm. , lo que supone cerca de un 35% menos que el valor medio para este mes. Las precipitaciones de noviembre fueron muy desigual. Muy húmedo en zonas del nordeste de Galicia, regiones cantábricas, la Rioja, Navarra, Cataluña, Baleares, centro y sur de Aragón, norte de Castilla y León y norte de Valencia. Incluso en zonas del País Vasco y de la isla de Mallorca. En el resto de España fue seco a muy seco, con precipitaciones que no han alcanzado el 25% del valor medio en la mayor parte de la vertiente atlántica y en algunas áreas de Murcia, del centro de Valencia y de la zona de Pirineos.

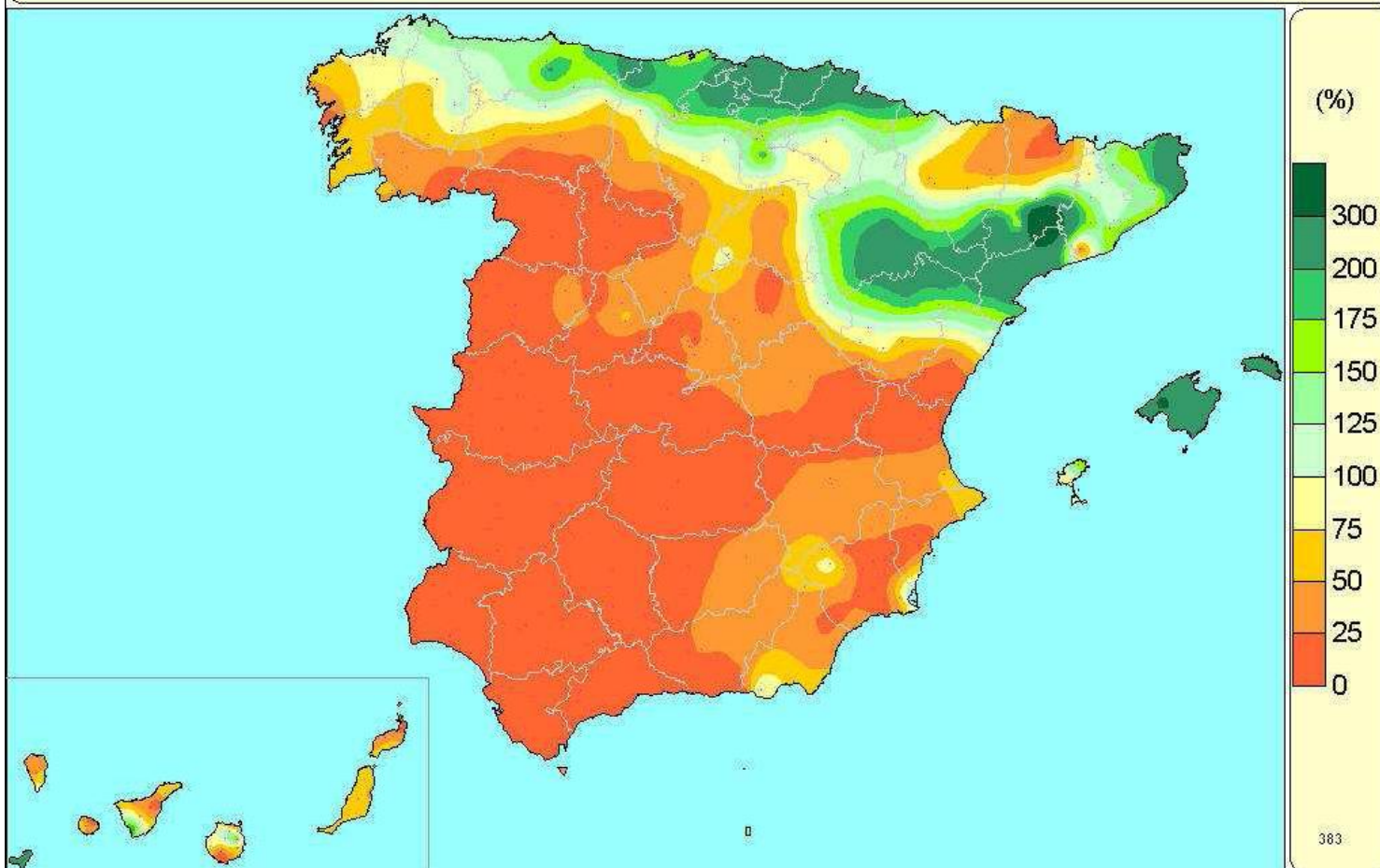
Temperaturas: Fue en conjunto algo más frío de lo normal, con una temperatura media de 10,2º, por debajo de lo normal 0,5º C. Las t^{as} medias mensuales fueron inferiores a las normales en Castilla y León, Madrid, Castilla La Mancha. Extremadura, Murcia y Baleares, así como en la mayor parte de Andalucía y en el sur de Valencia. Por el contrario noviembre ha sido más cálido de lo normal en Cataluña, La Rioja, norte de Valencia y de Aragón, mientras que en Galicia y regiones cantábricas fueron normales.





NOVIEMBRE 2013

Porcentaje de la Precipitación Acum. EN NOVIEMBRE/2013 (normal 1971-2000)



cooperativas
agro-alimentarias

>somos futuro



OCTUBRE 2013

Precipitaciones: fue ligeramente más seco de lo normal, con una precipitación media de 62 mm., lo que supone un 10% menos que el valor medio. La distribución de las precipitaciones fue muy desigual, de forma que mientras que el mes ha resultado muy húmedo en la mitad noroeste peninsular, con excepción de las regiones cantábricas, fue muy seco en las regiones de las vertientes mediterránea y cantábrica, así como en Baleares. Las precipitaciones acumuladas superaron el doble de los valores medios de octubre en diversas áreas del oeste de Galicia, noroeste de Castilla y León y de Andalucía, oeste de Castilla La Mancha y centro y sur de Extremadura, así como en una zona del Valle medio del Ebro. Por el contrario quedaron en general por debajo del 25% del valor medio en toda la franja mediterránea desde Málaga a Gerona y en parte de Baleares.

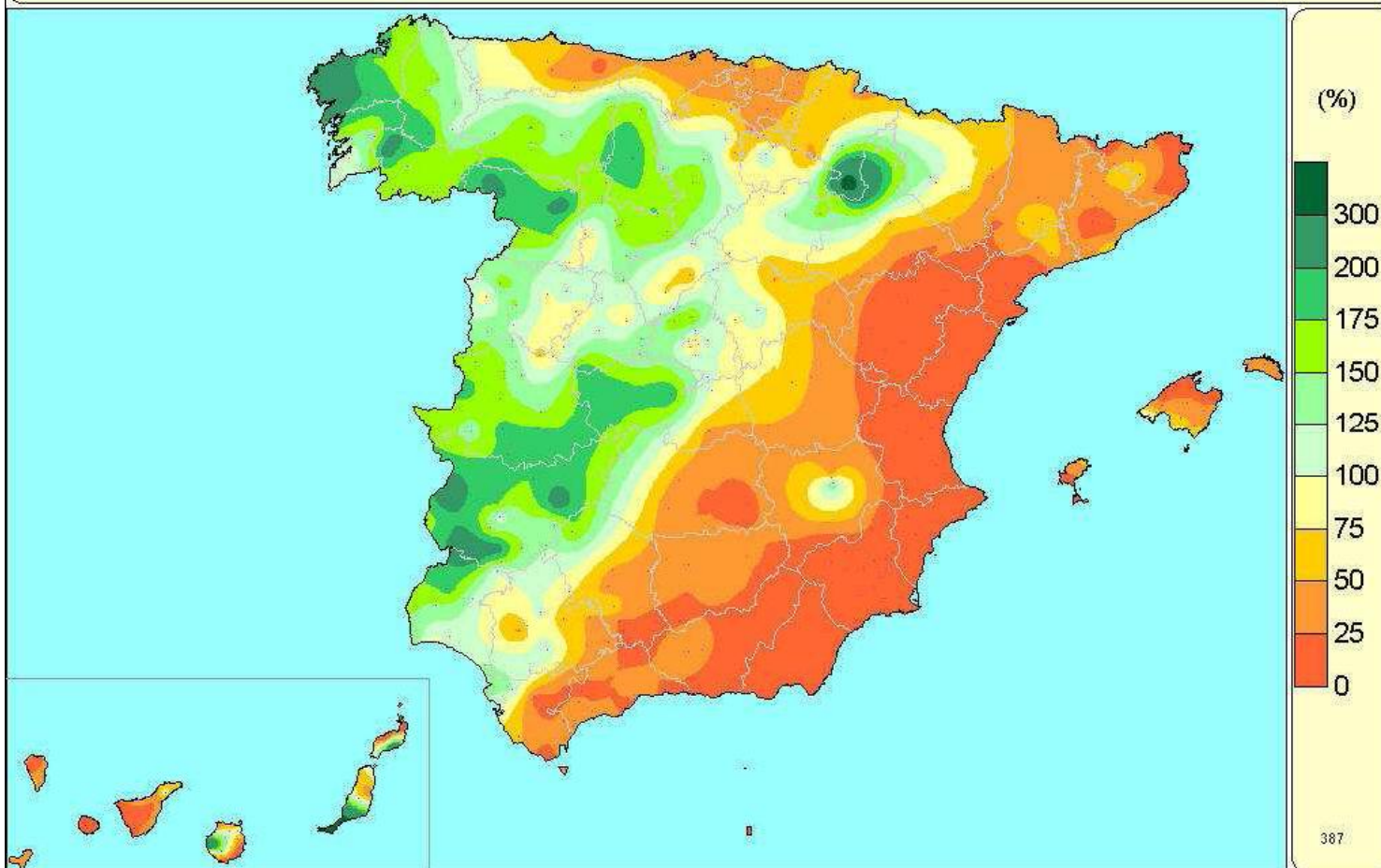
Temperaturas: muy cálido en España, con una t^a media mensual de $17,5^{\circ}$ C, que supera en $2,1^{\circ}$ C al valor normal del mes. Se ha tratado del sexto mes de octubre más cálido desde 1961, después de los años 1968, 1995, 1997, 2006 y 2009. Tuvo carácter extremadamente cálido en Baleares y en las regiones del tercio oriental peninsular, donde las t^a . medias del mes superaron en más de 3° C a los valores normales. En el resto fue muy cálido, con anomalías térmicas positivas que sólo han quedado por debajo de 2° C en Castilla y León, sur de Galicia, La Rioja, Extremadura, oeste de Andalucía y Castilla La Mancha y parte de Madrid.





OCTUBRE 2013

Porcentaje de la Precipitación Acum. EN OCTUBRE/2013 (normal 1971-2000)



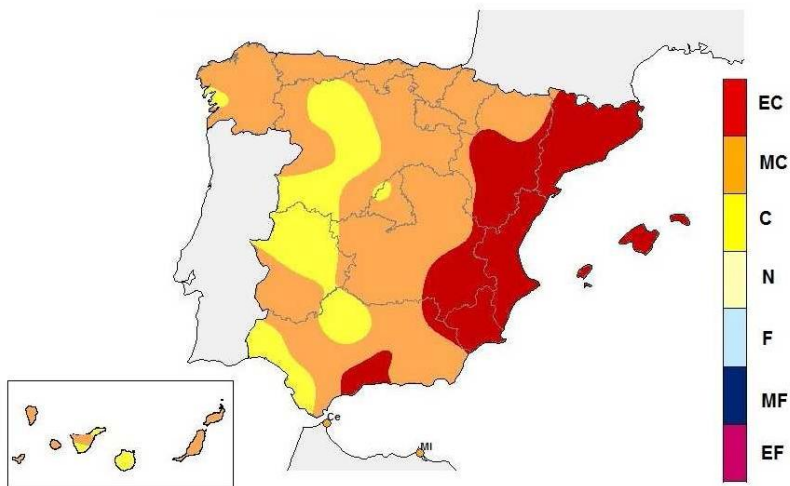
cooperativas
agro-alimentarias

>somos futuro

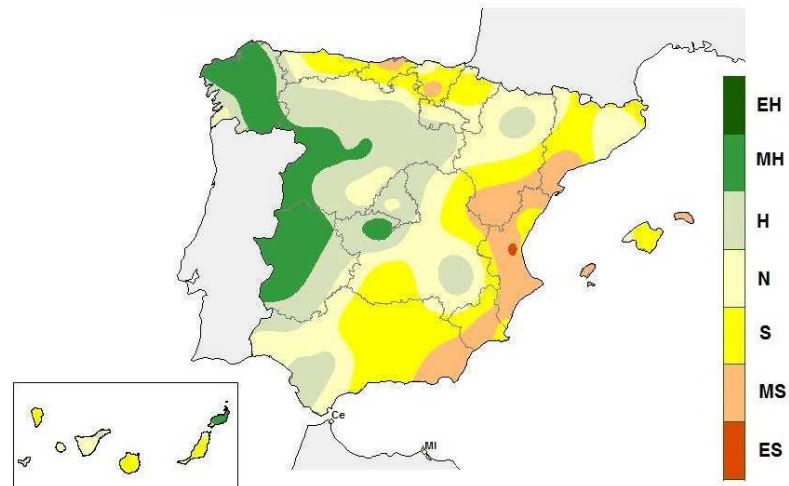


OCTUBRE 2013

CARACTER DE LA TEMPERATURA - OCTUBRE 2013



CARACTER DE LA PRECIPITACIÓN - OCTUBRE 2013



cooperativas
agro-alimentarias

>somos futuro



SEPTIEMBRE 2013

Precipitaciones: Septiembre fue en conjunto ligeramente más seco de lo normal, con una precipitación media de 39 mm., un 10% menos que el valor medio para este mes. Su distribución fue irregular, habiéndose producido gran parte de estas precipitaciones en el temporal de lluvias que se inició el día 27 y que afectó especialmente al tercio oeste peninsular. El mes resultó húmedo a muy húmedo en el sur de Galicia, Castilla y León, Castilla La Mancha, La Rioja, norte de Extremadura, la mayor parte de Andalucía. Por el contrario fue muy seco en el este peninsular, con precipitaciones por debajo del 25% del valor medio en Valencia y sur de Cataluña y resultó normal o algo más seco de lo normal en las regiones de la vertiente cantábrica y en la zona centro. En Baleares las precipitaciones en torno a valores medios.

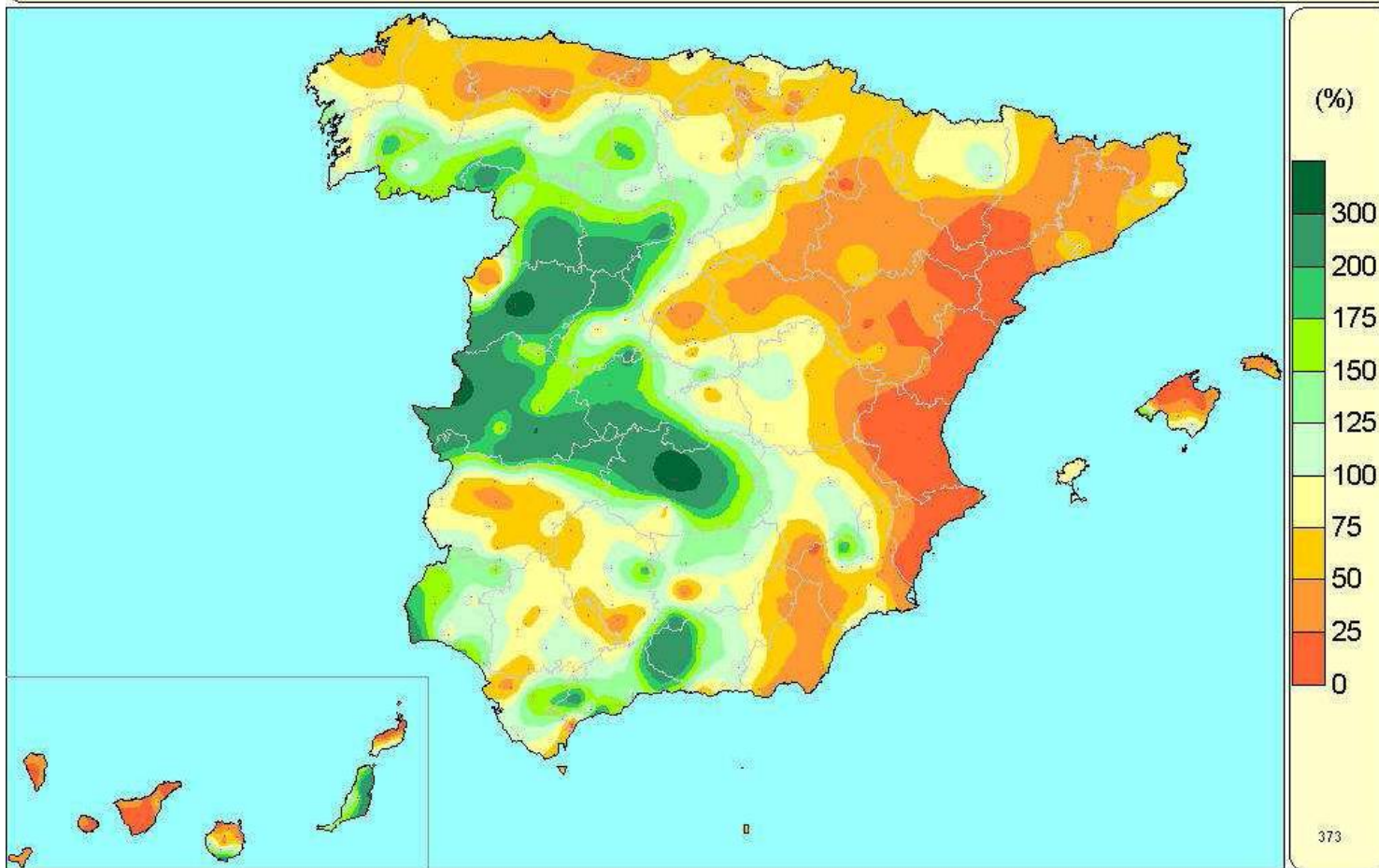
Temperaturas: Septiembre fue cálido a muy cálido en la mayor parte de España, con una temperatura media mensual de 21,5° C, que supera en 1,2° C al valor normal del mes. El mes ha tenido carácter muy cálido en Galicia, Asturias, Navarra, Madrid, Castilla la Mancha y en amplias zonas de Aragón, Valencia, Cataluña, Extremadura y Canarias, así como en el noroeste de Castilla y León y norte de Andalucía, mientras que en el resto de las zonas peninsulares ha tenido en general carácter cálido.





SEPTIEMBRE 2013

Porcentaje de la Precipitación Acum. EN SEPTIEMBRE/2013 (normal 1971-2000)



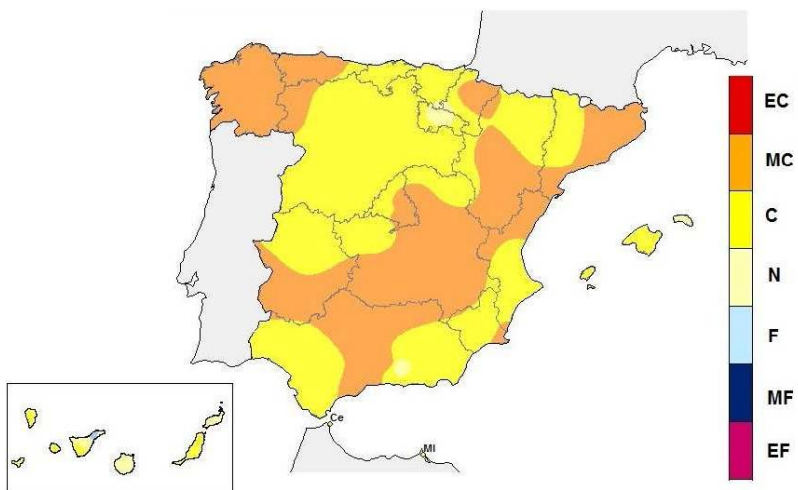
cooperativas
agro-alimentarias

>somos futuro

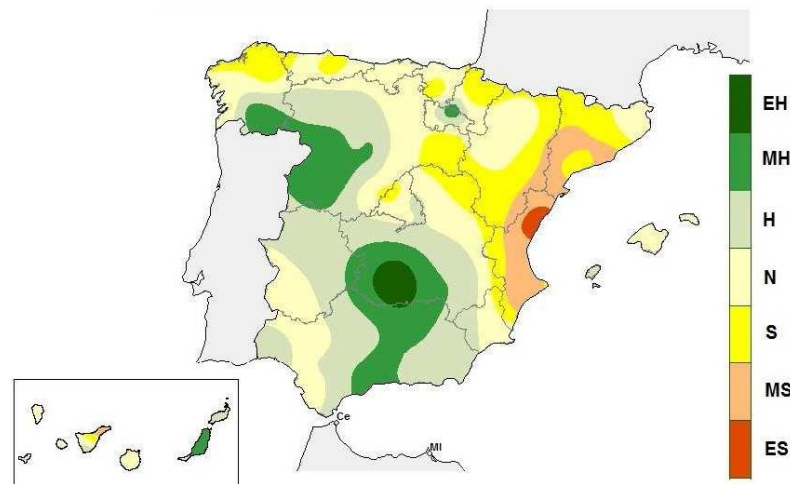


SEPTIEMBRE 2013

CARACTER DE LA TEMPERATURA - SEPTIEMBRE 2013



CARACTER DE LA PRECIPITACIÓN - SEPTIEMBRE 2013



cooperativas
agro-alimentarias

>somos futuro



Datos climatologicos:
AEMET: agencia estatal de meteorología



cooperativas
agro-alimentarias

>somos futuro



Para más información



@VentanadeCaton

La Ventana de Catón



La Ventana de Catón:

<http://www.chil.org/asociaciones/group/cooperativas-agro-alimentarias/blogs/la-ventana-de-caton>



cooperativas
agro-alimentarias

>somos futuro