

ANEXO AL INFORME DE ACTUALIZACIÓN ESTADO IMPLANTACIÓN CONTRATOS

Sectores: VACUNO, OVINO Y CAPRINO

Febrero 2015

Fecha de extracción de información: 06/02/2015

Real Decreto 1363/2012, de 28 de septiembre (BOE nº 237 de 2 de octubre de 2012), por el que se regula el reconocimiento de las organizaciones de productores de leche y de las organizaciones interprofesionales en el sector lácteo y se establecen sus condiciones de contratación.



1.- Introducción

El informe de situación de la implantación del contrato lácteo que mensualmente elabora y publica el Ministerio de Agricultura, Alimentación y Medio Ambiente, obtiene todos los datos relativos a los contratos mediante una extracción realizada en la base de datos GECOLE a una fecha determinada.

En particular, teniendo en cuenta los plazos de comunicación de los datos de los contratos por parte de los receptores de la leche, establecidos en la legislación (Real Decreto 1363/2012, de 28 de septiembre), los datos incluidos en el informe de un mes se obtienen de la extracción realizada en GECOLE relativa a los contratos en vigor a final del mes anterior.

Se trata, por tanto de un informe de carácter estático, que realiza una “foto fija” de los contratos registrados en GECOLE mes a mes.

En la práctica, ocurre que, en la fecha en la que se realiza la extracción mensual en la base de datos, algunos contratos que han sido ya firmados y por tanto, están en vigor, no han sido aún comunicados a la base de datos por los receptores. Igualmente, algunas adendas o rescisiones de contratos tampoco han sido comunicados y por tanto registrados en la base de datos. Esto hace que en ocasiones se puedan infravalorar o sobrevalorar las cifras de contratos en vigor y el volumen de leche contratado.

Este anexo tiene como objetivo actualizar con carácter mensual los datos relativos a los contratos que se han obtenido en las extracciones y que se publican mensualmente en el informe de situación de la implantación del contrato. Para ello se ha diseñado una herramienta en la aplicación GECOLE que permite la actualización “on line”, es decir, en el momento, de los contratos registrados a día de la realización de la consulta.

Se presentan los datos relativos a número de contratos, volumen de leche, duración y tipo de precio en las tres especies, vacuno, ovino y caprino de leche.

Sector: Leche de VACA

Gráfico 1. Evolución del número de contratos registrados.

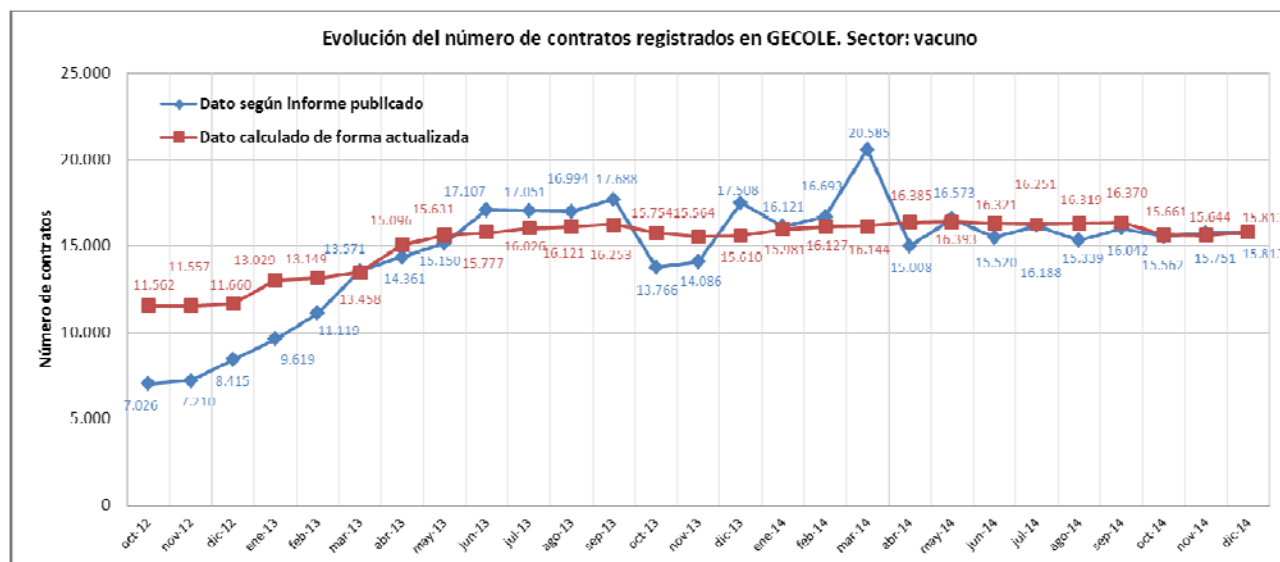


Gráfico 2. Evolución del volumen mensual de leche registrada.

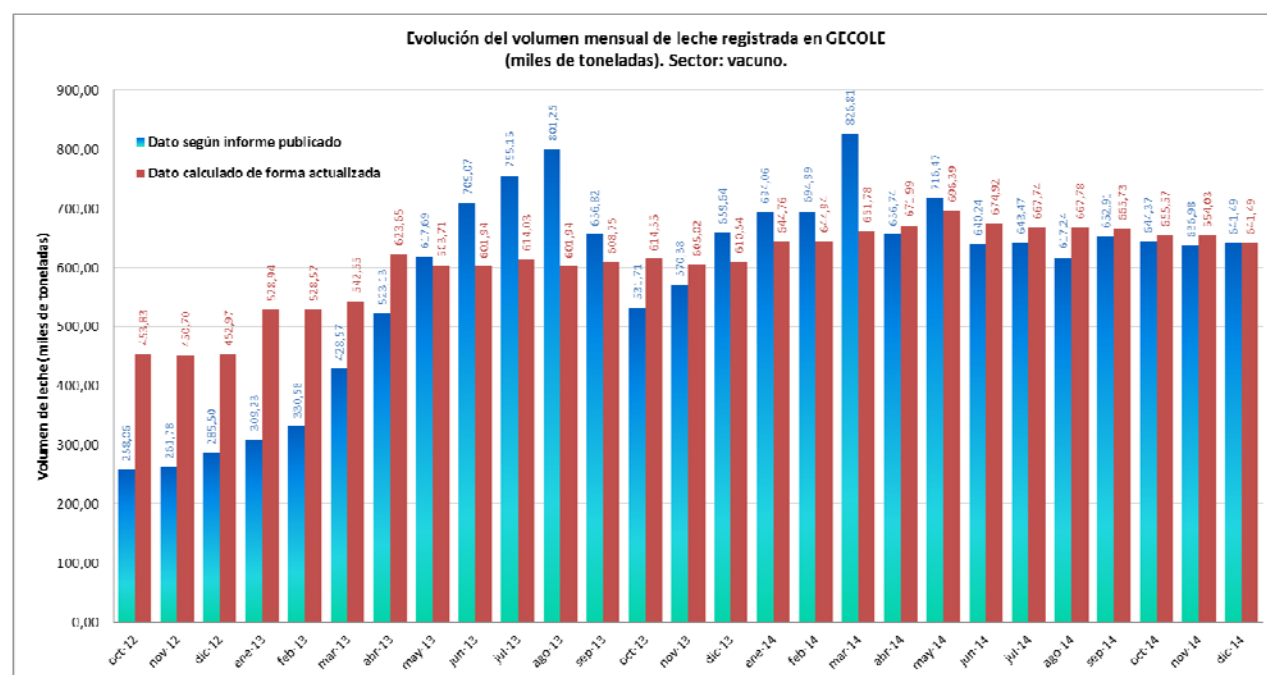


Gráfico 3. Evolución de la duración promedio de los contratos registrados.

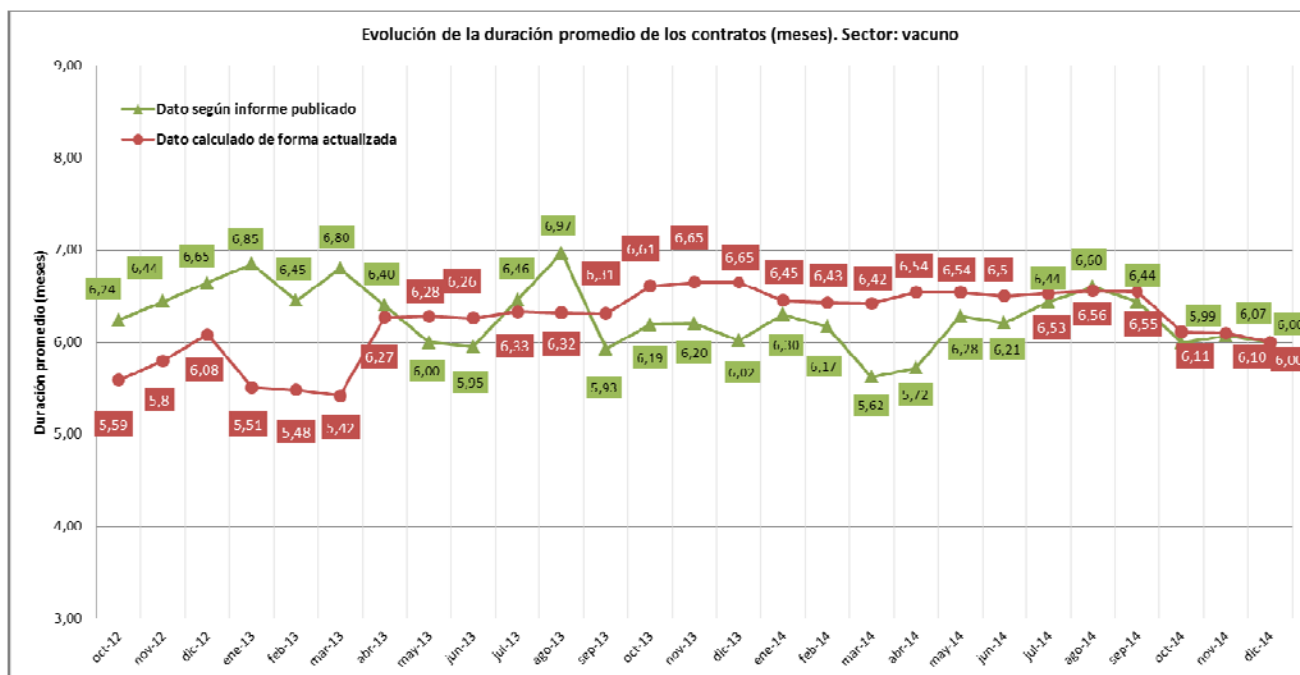
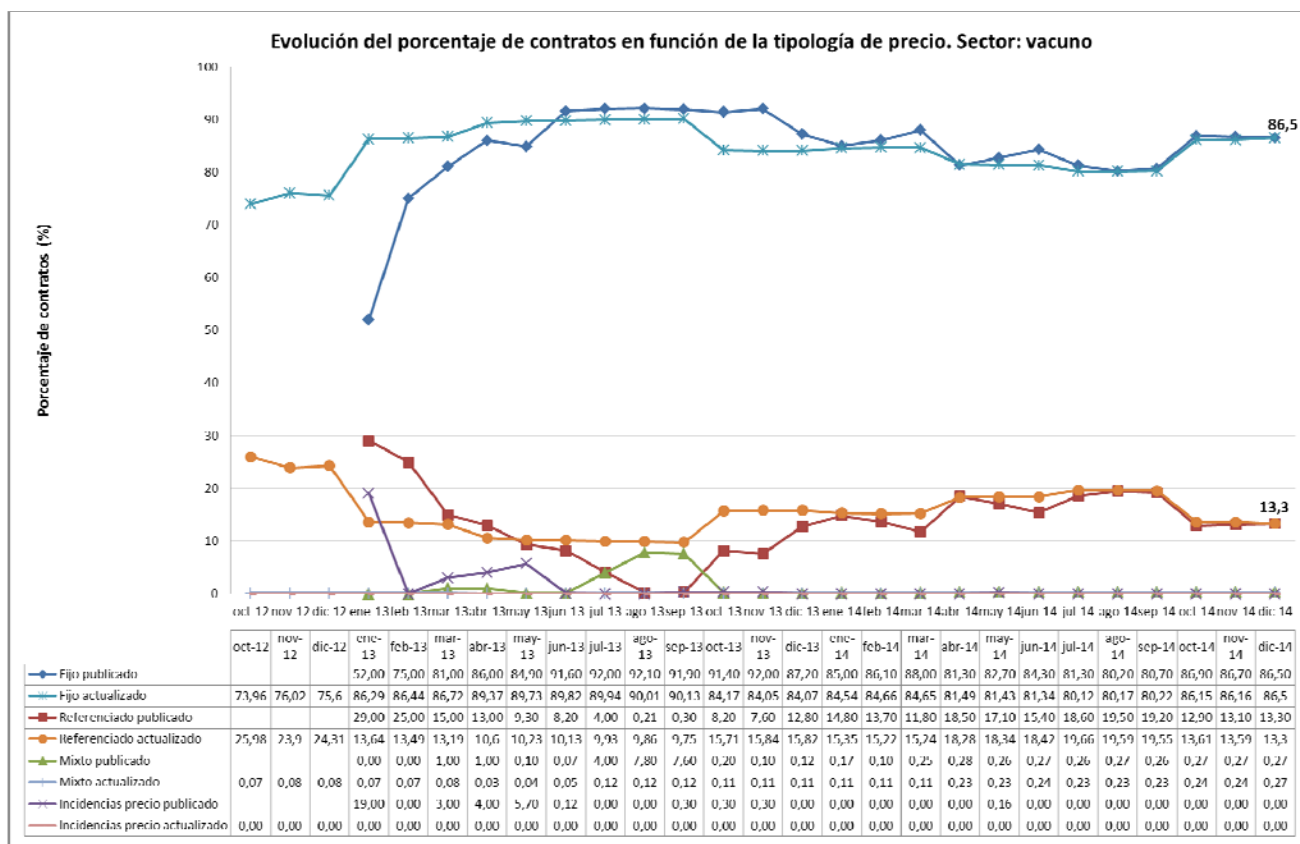


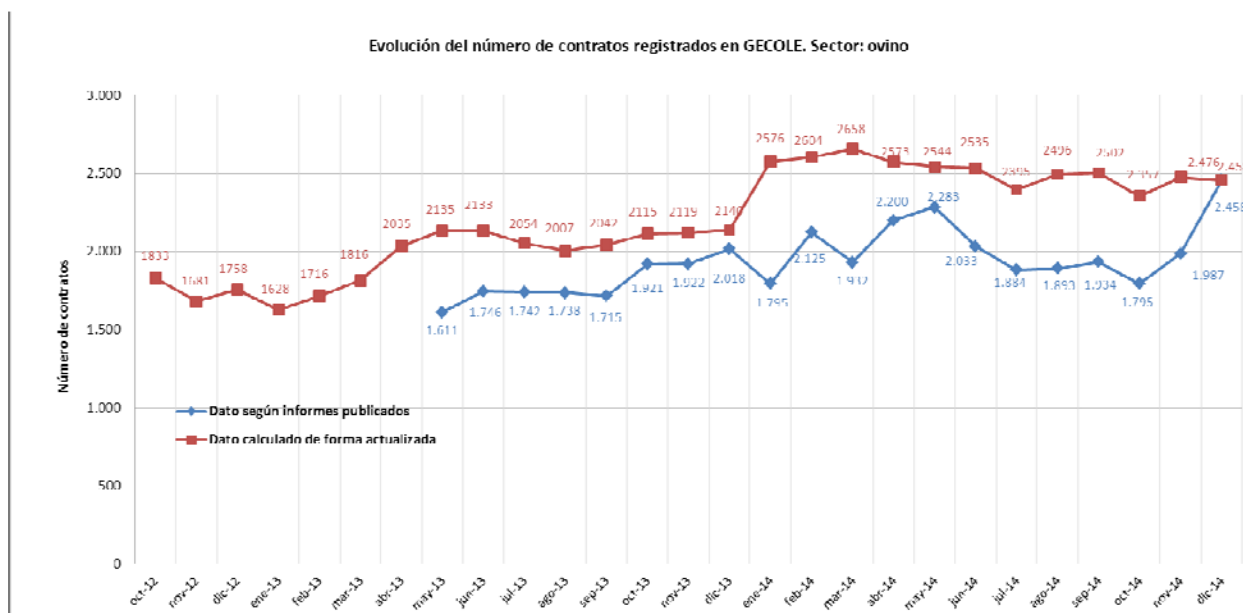
Gráfico 4. Evolución del porcentaje de contratos registrados en función de la tipología de precios



Nota: Para el periodo oct-12 a dic-12 no se dispone de datos publicados en informes referentes al parámetro: tipología de precio.

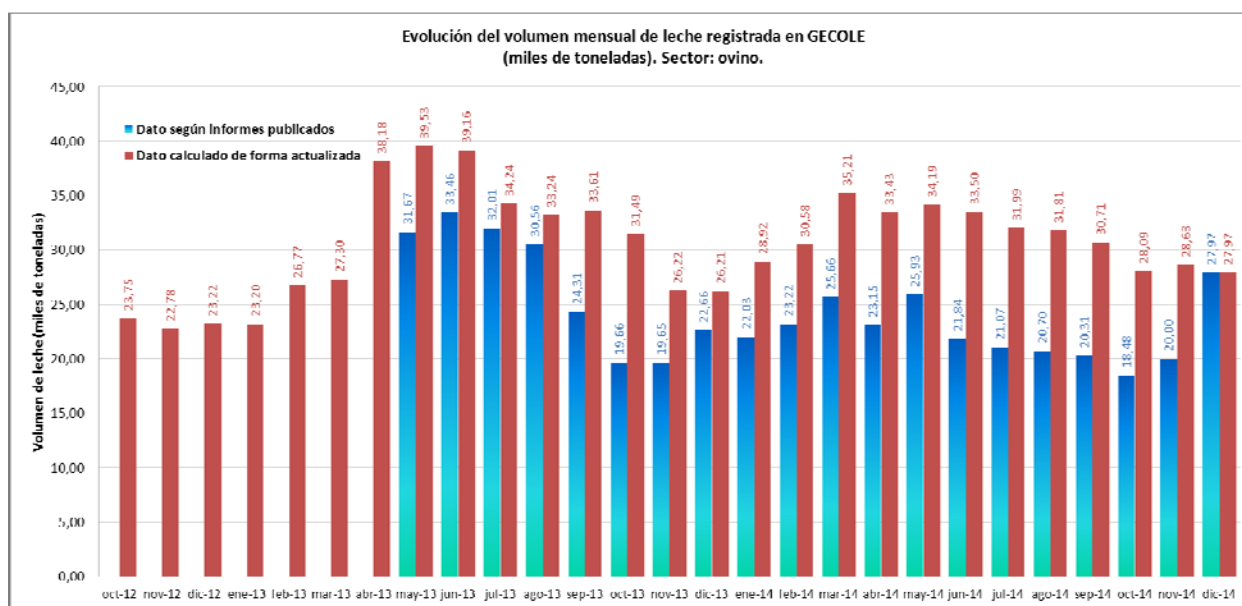
Sector: Leche de OVEJA

Gráfico 5. Evolución del número de contratos registrados



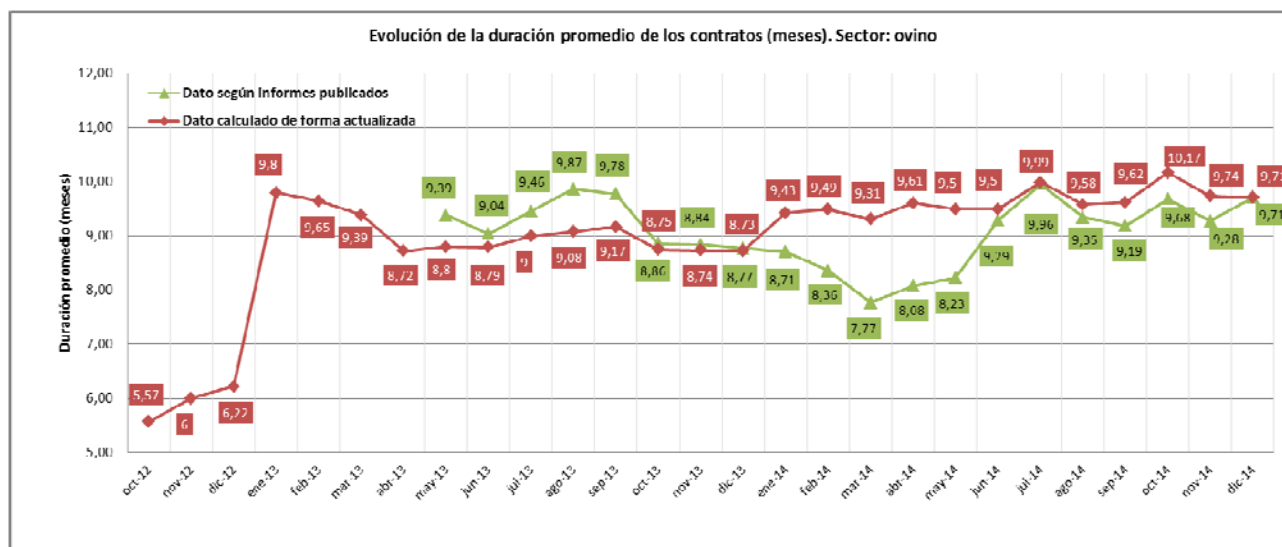
Nota: Para el periodo oct-12 a abr-13 no se dispone de datos publicados en informes referentes al parámetro: número de contratos registrados.

Gráfico 6. Evolución del volumen mensual de leche registrada



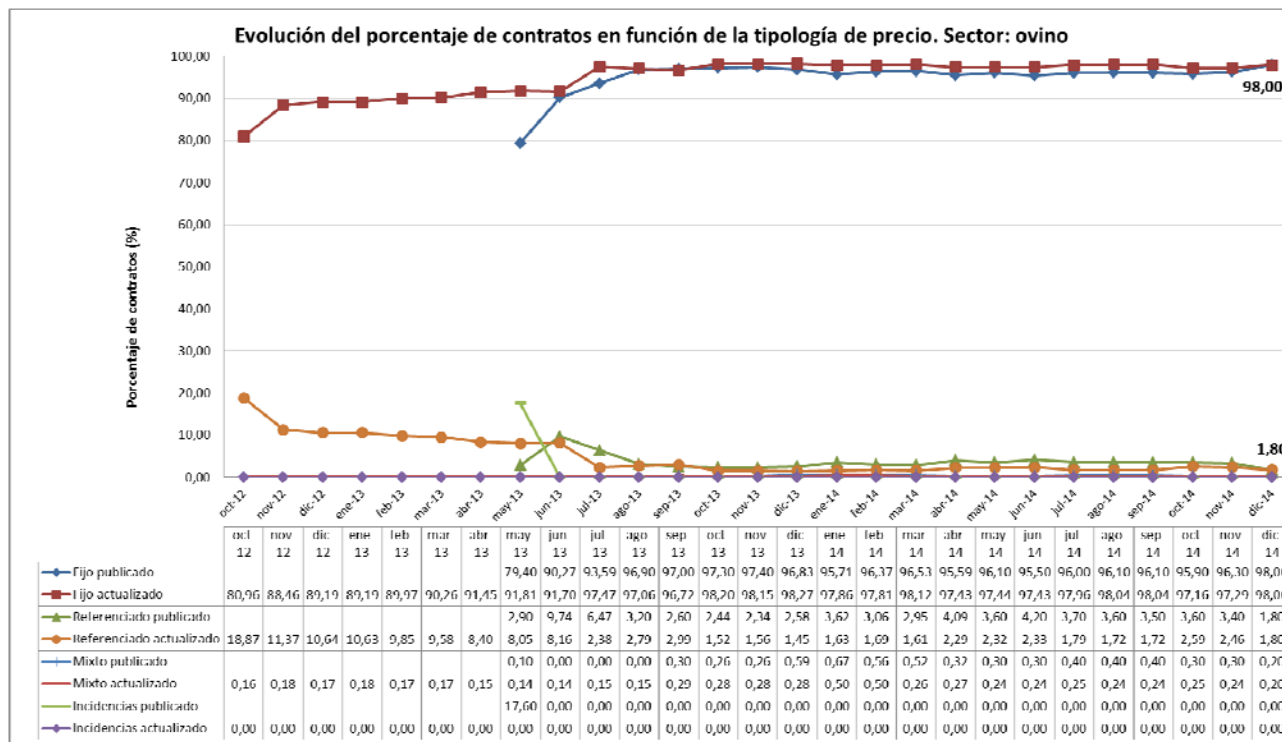
Nota: Para el periodo oct-12 a abr-13 no se dispone de datos publicados en informes referentes al parámetro: volumen mensual de leche registrada.

Gráfico 7. Evolución de la duración promedio de los contratos registrados



Nota: Para el periodo oct-12 a abr-13 no se dispone de datos publicados en informes referentes al parámetro: duración promedio de los contratos registrados.

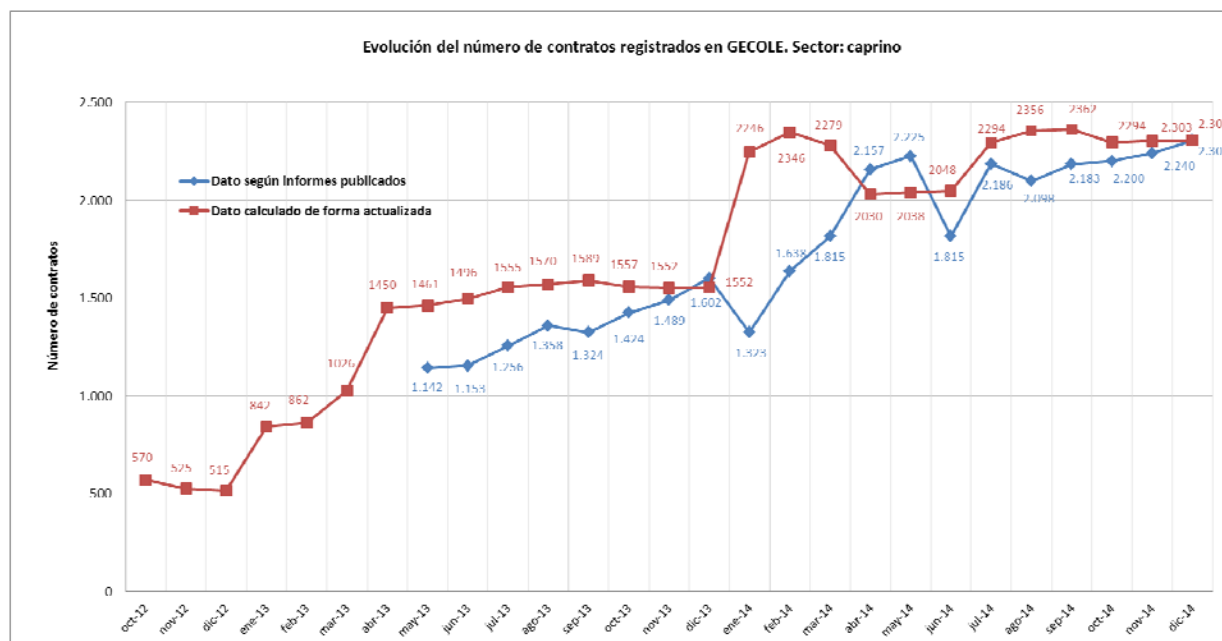
Gráfico 8. Evolución del porcentaje de contratos en función de la tipología de precio



Nota: Para el periodo oct-12 a abr-13 no se dispone de datos publicados en informes referentes al parámetro: tipología de precio.

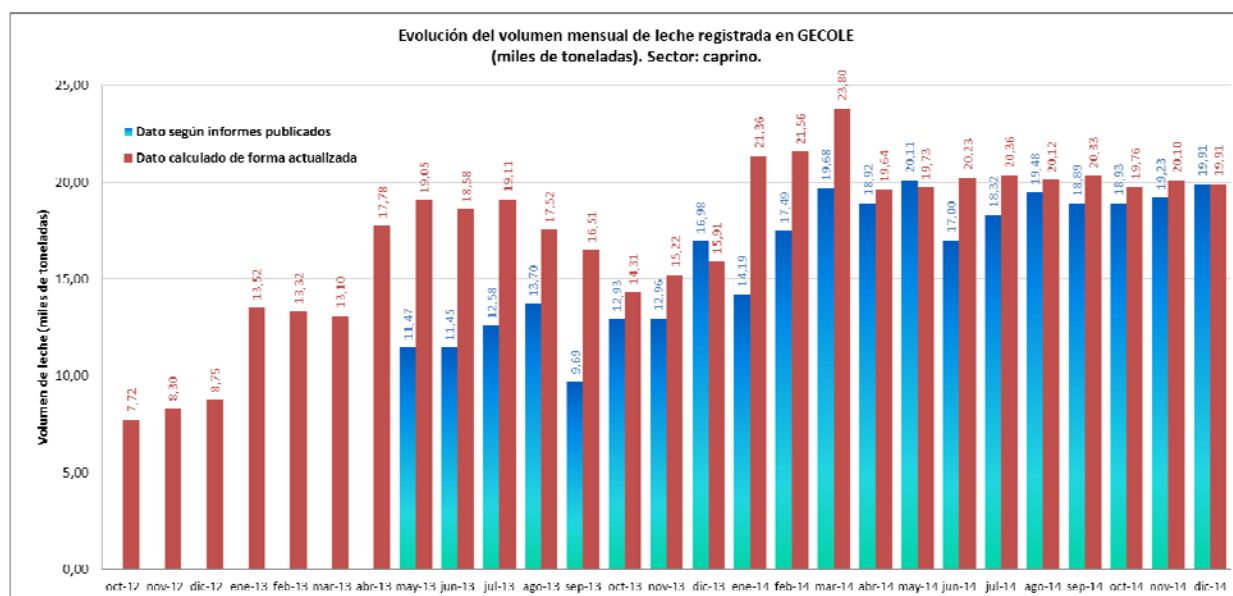
Sector: Leche de CABRA

Gráfico 9. Evolución del número de contratos registrados



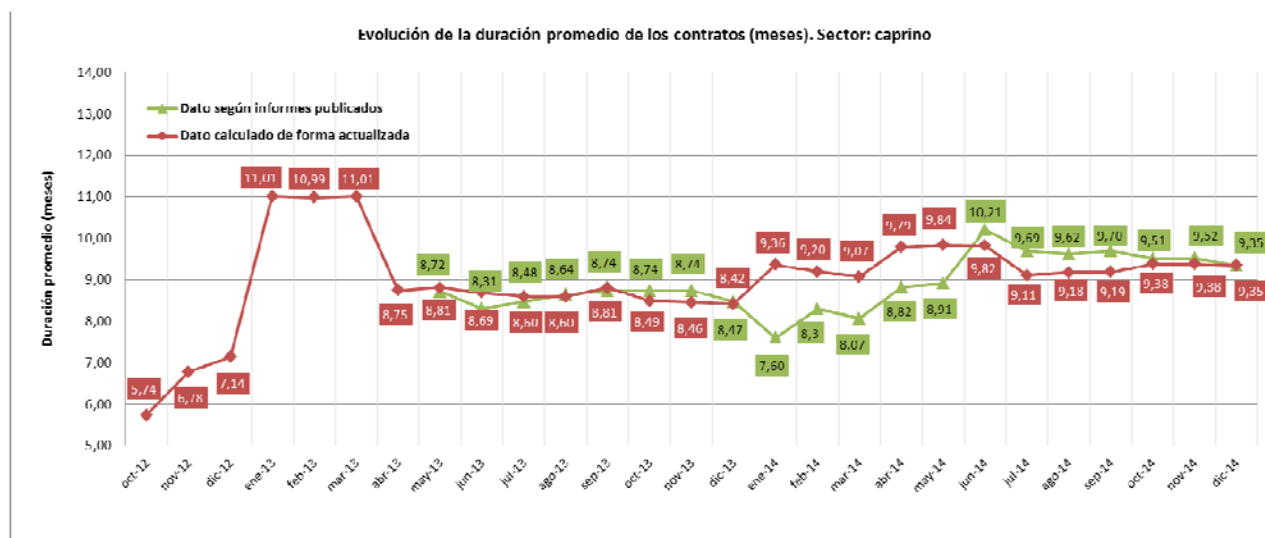
Nota: Para el periodo oct-12 a abr-13 no se dispone de datos publicados en informes referentes al parámetro: número de contratos registrados.

Gráfico 10. Evolución del volumen mensual de leche registrada



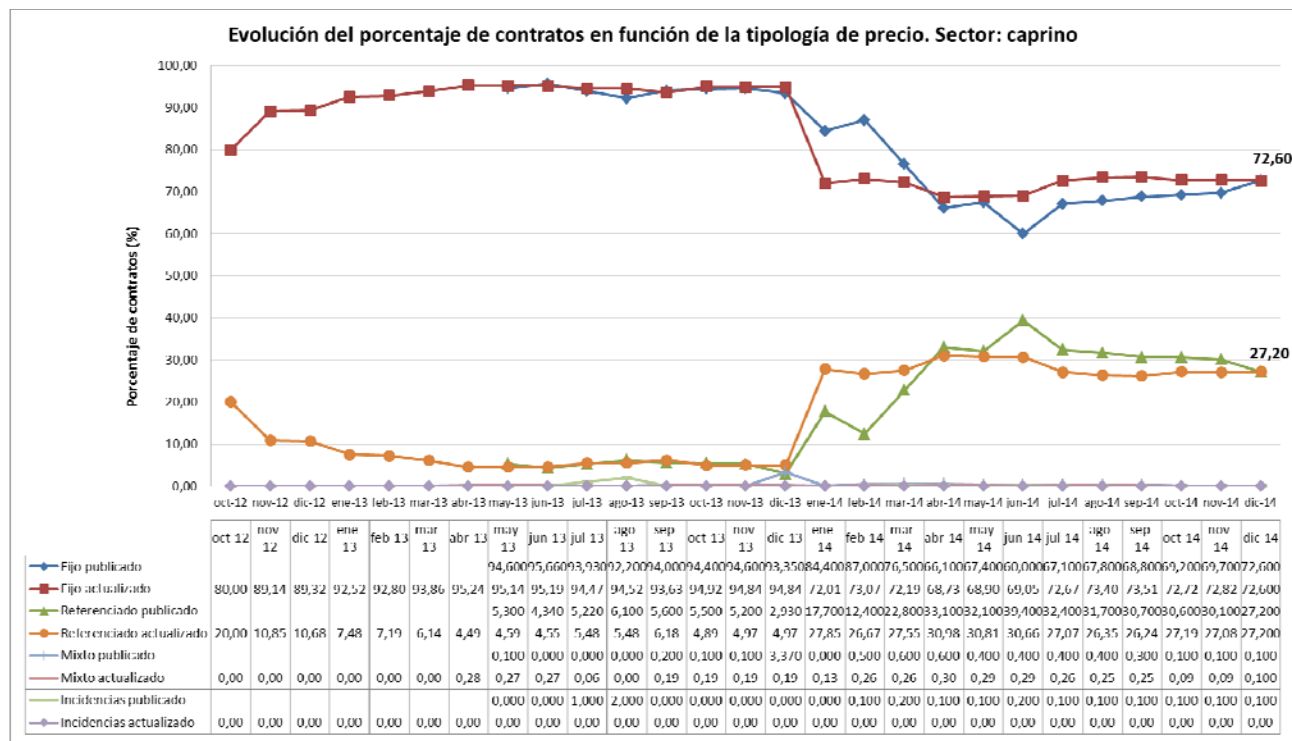
Nota: Para el periodo oct-12 a abr-13 no se dispone de datos publicados en informes referentes al parámetro: volumen mensual de leche registrada.

Gráfico 11. Evolución de la duración promedio de los contratos registrados



Nota: Para el periodo oct-12 a abr-13 no se dispone de datos publicados en informes referentes al parámetro: duración promedio de los contratos registrados.

Gráfico 12. Evolución del porcentaje de contratos en función de la tipología de precio.



Nota: Para el periodo oct-12 a abr-13 no se dispone de datos publicados en informes referentes al parámetro: tipología de precio.