

Verdeo 2022. Informe de campaña.

diciembre de 2022

Resumen	1
Antecedentes y desarrollo de campaña	1
Mano de obra	3
Incidencias sanitarias, calidad y calibres	4
Enlace y Producción	4
Precios percibidos por los agricultores	6
Comercialización 2020/21	8
Conclusiones	16

Resumen

La campaña se presenta con una estimación de la producción un 23,3% inferior a la media de las últimas 5 campañas, con una aceituna muy sana, pero de menores calibres.

Este documento se ha elaborado con la información recabada mediante consultas a los agentes del sector (productores, entamadoras y organizaciones agrarias) y haciendo uso de la información de consumo del MAPA.

Antecedentes y desarrollo de campaña

La campaña de producción ha estado muy marcada por la sequía. Las lluvias primaverales, ligeramente superiores a la media, no compensaron el déficit hídrico acumulado. Las intensas olas de calor sufridas durante la floración e inicio del cuajado, redujeron significativamente el número de frutos.

El año agrícola 2021-2022 se inició con un déficit hídrico medio del 25% en la zona de producción de la aceituna para mesa. Ese déficit se ha hecho notar tanto en el agua disponible en el suelo, como en el agua embalsada, acentuándose con las estaciones más secas. A finales de agosto 2022 la humedad del suelo estaba por debajo del 10% de su capacidad máxima y los embalses de la cuenca se encontraban al 22% de su capacidad.

La zona de producción de aceituna inició la otoñada con temperaturas muy cálidas (con récord en las temperaturas máximas), pero sin embargo noviembre tuvo un carácter muy frío con anomalías de 2 °C inferiores a lo habitual. Las precipitaciones apenas alcanzaron el tercio de lo que deberían ser.

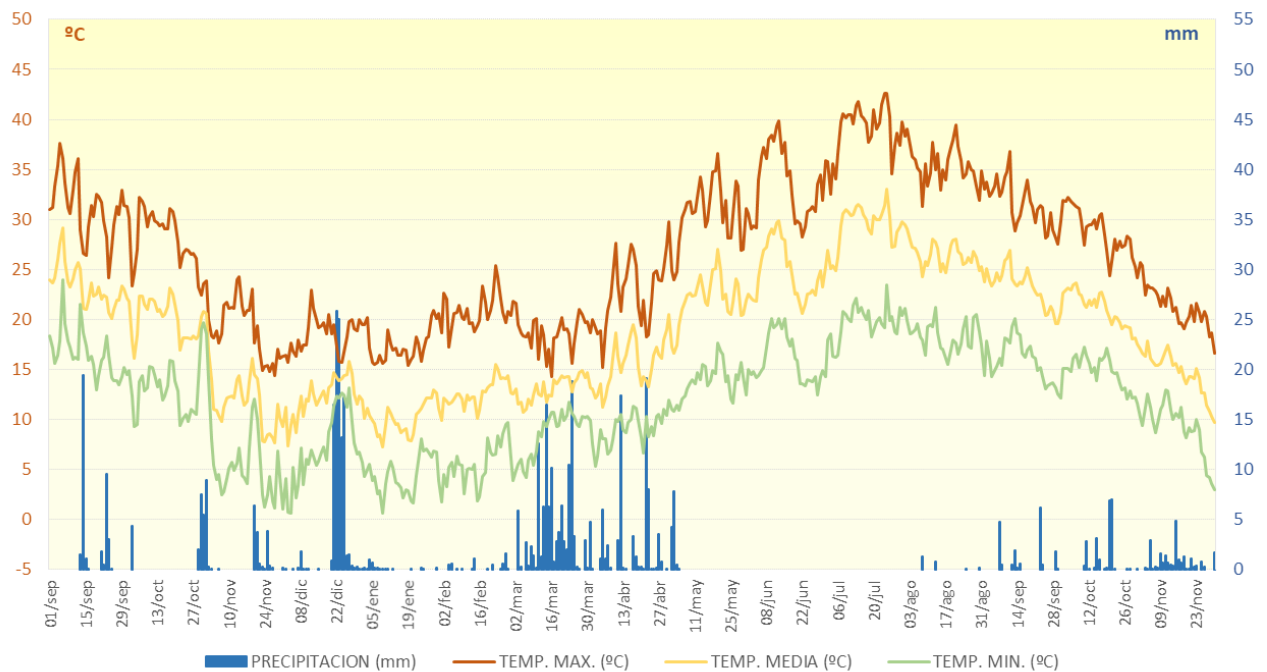
El invierno se inició con un diciembre húmedo, pero sin precipitaciones el resto de meses y temperaturas hasta 1,2 °C superiores a los valores medios de la época.

En primavera sí llovió por encima de lo habitual (marzo), y las temperaturas fluctuaron desde mediciones muy frías (mínimas primaverales más altas registradas históricamente), a valores extremadamente cálidos en mayo (con máximas que llegaron a los 40°C).

En el verano no hubo precipitaciones, mientras las temperaturas siguieron siendo muy cálidas. Tendencia que siguió en los meses de verdeo.

En esa situación de golpes de calor y falta de agua, el olivar manifestaba estrés hídrico y el fruto se presentaba poco turgente o deshidratado, especialmente en las zonas de secano. La falta de lluvia precipitó el verdeo para evitar la pérdida de producción por el agostamiento y amaratamiento de los escasos frutos.

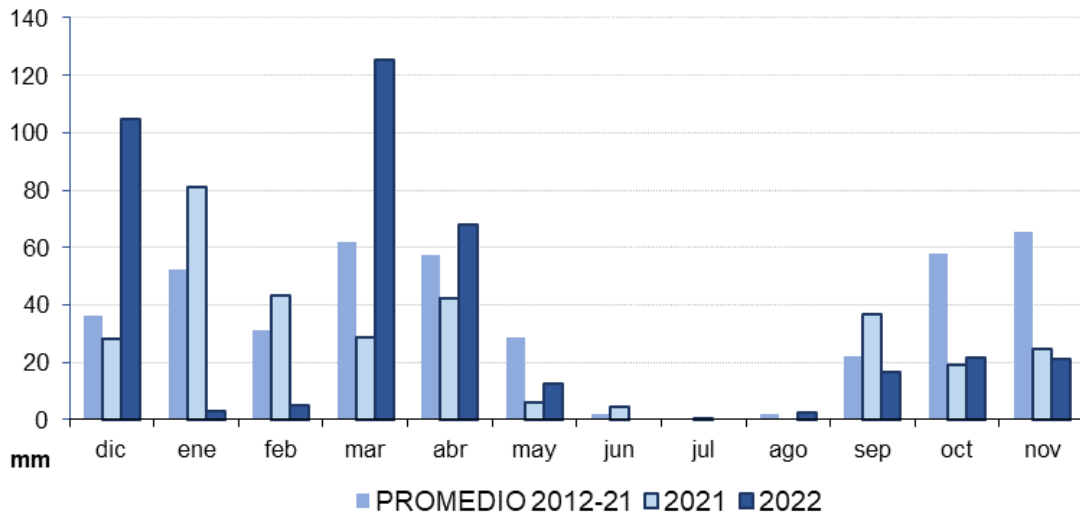
Gráfico 1 Precipitación y oscilaciones térmicas diarias de septiembre de 2021 a noviembre de 2022 en las zonas productoras de Sevilla.



Fuente:Elaboración propia con datos de las Estaciones Agroclimáticas del IFAPA (Los Morales, La Puebla del Río, Osuna, La Rinconada y Sanlúcar la Mayor)

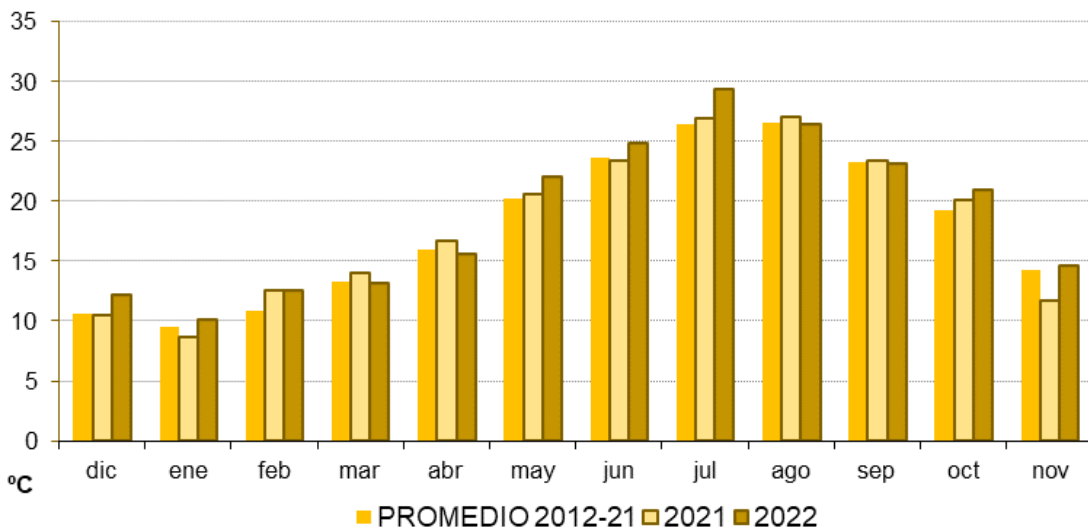
Se permite la reproducción total o parcial de los datos o gráficos de esta publicación, citando su procedencia.

Gráfico 2 Precipitación mensual media de las zonas productoras de Sevilla



Fuente: Elaboración propia con datos de las Estaciones Agroclimáticas del IFAPA (Los Morales, La Puebla del Río, Osuna, La Rinconada y Sanlúcar la Mayor).

Gráfico 3 Medias mensuales de temperaturas medias en las zonas productoras de Sevilla



Fuente: Elaboración propia con datos de las Estaciones Agroclimáticas del IFAPA (Los Morales, La Puebla del Río, Osuna, La Rinconada y Sanlúcar la Mayor).

Mano de obra

La normalidad sanitaria ha vuelto a la campaña tras las medidas COVID implementadas en las dos campañas anteriores, sin embargo, se ha mantenido el problema generalizado con la mano de obra especializada en las zonas donde no es posible la mecanización.

Debido a la falta de personal, cada año resulta más complicado completar las cuadrillas (el personal llega a cambiar diariamente), lo que incrementa las gestiones administrativas y ralentiza el verdeo. Para paliarlo, se observa un aumento en la tendencia a la contratación de empresas de servicios por parte

Se permite la reproducción total o parcial de los datos o gráficos de esta publicación, citando su procedencia.

de los productores. Pero la pérdida en la gestión de las cuadrillas (cuándo vienen, qué parte se recoge, ...) y el incremento de costes, al final añade más incertidumbre al olivarero.

Incidencias sanitarias, calidad y calibres

Sin apenas incidencias, la aceituna se presenta con buena calidad sanitaria.

Los calibres han sido en general menores a los habituales y ha sido patente la falta de turgencia.

El olivar de secano es el que más se ha visto afectado por la escasez hídrica, dando lugar a frutos pequeños que, en algunas zonas, se agostaron y amarataron antes de poder verdearse y que se destinaron a molino. Pero tampoco el regadío, con restricciones desde principios de verano, ha escapado del estrés, y ha producido frutos sanos, pero de menores calibres.

Enlace y Producción

Según los datos andaluces de la AICA (Agencia de Información y Control Alimentarios) con fecha 19 de diciembre de 2022, el balance provisional de **entrada de aceituna cruda bruta** en las entamadoras andaluzas en la campaña 2022/23, refleja que la entrada de aceituna a las entamadoras (382.200 t) es ligeramente superior a lo estimado como producción verdeable al inicio de campaña (366.448 t)..

Tabla 1 Variación entre aforado y producido, por provincias (toneladas de aceituna cruda bruta).

toneladas	Aforo CAPADR	Datos AICA	Diferencia (t)	% variación
	23sep2021	20dic2022		
Almería	473	0	-473	-100%
Cádiz	42	72	30	71%
Córdoba	70.740	57.782	-12.958	-18%
Granada	59	6	-53	-91%
Huelva	3.100	3.624	524	17%
Jaén	234	358	124	53%
Málaga	44.200	51.028	6.828	15%
Sevilla	247.600	269.331	21.731	9%
TOTAL	366.448	382.200	15.752	4,3%

Fuente:Elaboración propia con datos AICA (consulta del 19 diciembre 2022) y CAGPDS.

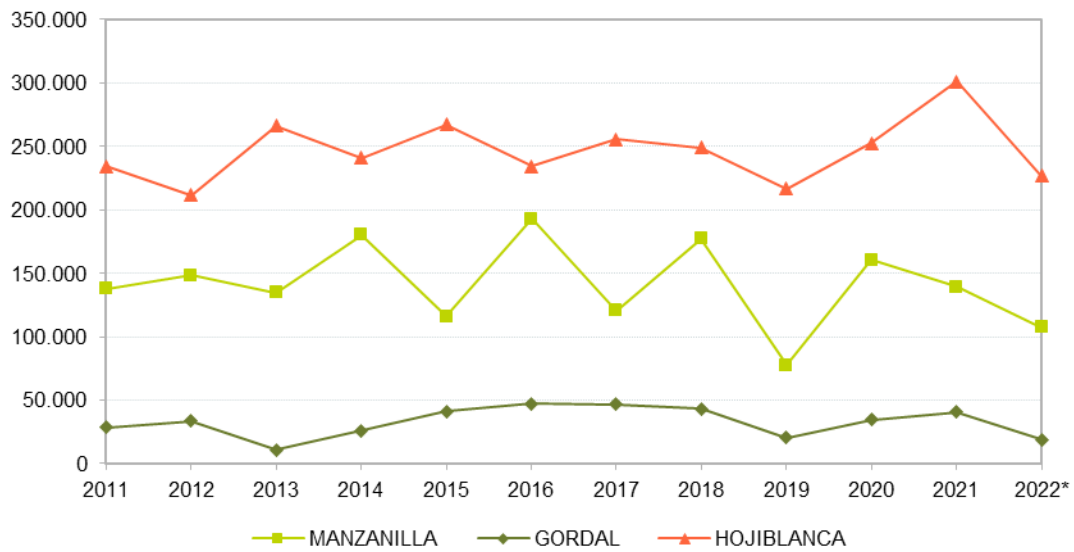
A las entamadoras andaluzas han entrado 107.420 toneladas de Manzanilla, lo que supone un 22,8% menos que en la campaña anterior y es un 25,4% inferior al promedio del periodo 2011-2021.

De la variedad Gordal se han contabilizado 18.910 toneladas, lo que representa un 53,5% menos que en la campaña anterior y es un 44,2% inferiores a la media de los 11 años anteriores.

Las entradas de Hojiblanca han sumado 226.560 toneladas, lo que representa un descenso del 24,7% respecto a la campaña anterior y un 8,7% menos que la media cosechada en las últimas 11 campañas.

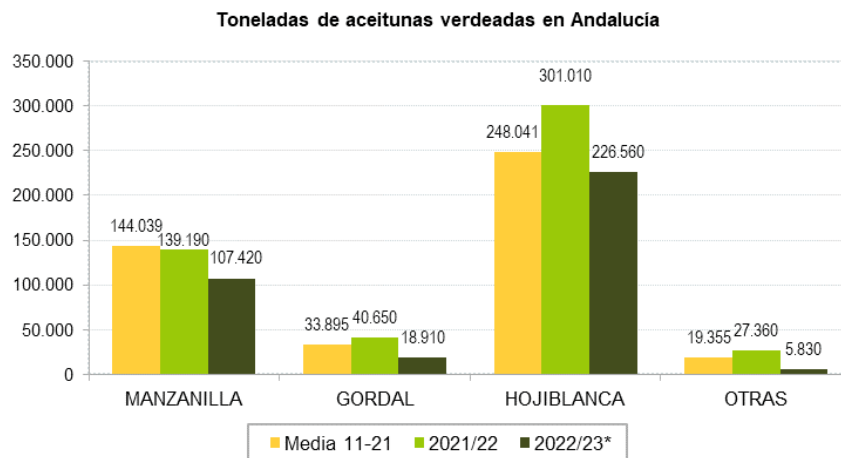
El resto de las variedades cultivadas en Andalucía (calculadas agregando las tipologías de la AICA: Cacereña, Carrasqueña y Otras) han sumado apenas 5.830 toneladas, una cantidad que es un 78,7% inferior a la campaña anterior y se encuentra un 69,9% por debajo de la media del periodo 2011-2021.

Gráfico 4 Evolución de la producción de aceituna (cruda neta) en Andalucía (toneladas).



Fuente: Elaboración propia con datos AICA (consulta del 19 diciembre 2022).

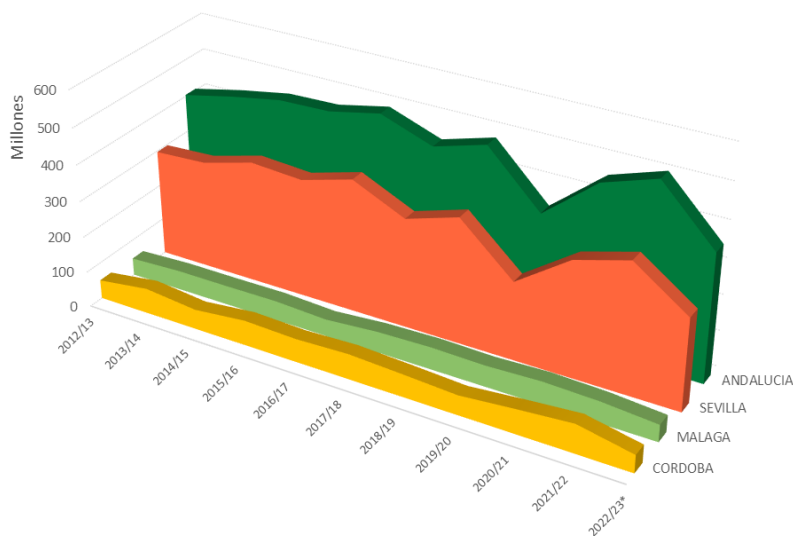
Gráfico 5 Producción de aceituna (cruda neta) en Andalucía según variedades.



Fuente: Elaboración propia con datos AICA (consulta del 19 diciembre 2022). *Datos de la campaña 2022/23 hasta 30 de noviembre de 2022.

Se permite la reproducción total o parcial de los datos o gráficos de esta publicación, citando su procedencia.

Gráfico 6 Evolución de la producción neta de aceitunas por provincia.



Fuente: Elaboración propia con datos AICA (consulta del 19 diciembre 2022). *Datos de la campaña 2022/23 hasta 30 de noviembre de 2022.

Precios percibidos por los agricultores

Los precios durante la campaña han estado marcados por la poca disponibilidad de producto, en un esfuerzo de las entamadoras por cubrir sus necesidades.

Las entamadoras partieron con unas existencias apenas un 1% por debajo del valor medio de la década, pero un 15% por encima que la campaña anterior. Comenzaba, por tanto, una campaña normal en cuanto a interés y apetencia de aceitunas para llenar los depósitos, pero las condiciones ambientales hicieron temer la depreciación de la calidad del producto y, por tanto, la escasez de aceitunas destinada a entamado.

Tabla 2 Existencias en entamadoras andaluzas al inicio de campaña.

Existencias al inicio de campaña					
(toneladas)	2020/21	dif	2021/22*	dif	media 11/21
Manzanilla	80.300	27%	109.340	5%	103.862
Gordal	17.250	16%	20.510	-21%	25.902
Hojiblanca	114.680	11%	129.070	0%	129.205
Otras	18.500	-49%	12.380	-18%	15.076
TOTAL	230.730	15%	271.300	-1%	274.045

Fuente: Elaboración propia con datos AICA (consulta del 19 diciembre 2022).

Las cotizaciones se iniciaron con valores similares a los de la campaña pasada, pero rápidamente se fueron incrementando en los puestos ante la falta de producción.

Solo en las últimas semanas, y ante la imposibilidad de encontrar aceituna con calibre suficiente, se redujeron los precios en las partidas sin clasificar.

Así, en Gordal, cuyas primeras operaciones se pagaban en valores cercanos a 1€, las cotizaciones se incrementaron conforme se veía que no había posibilidad de recuperar producción porque las lluvias no llegaban. El valor mínimo se situó en 0,97 €/kg y el máximo en 1,49 €/kg (en función del momento y

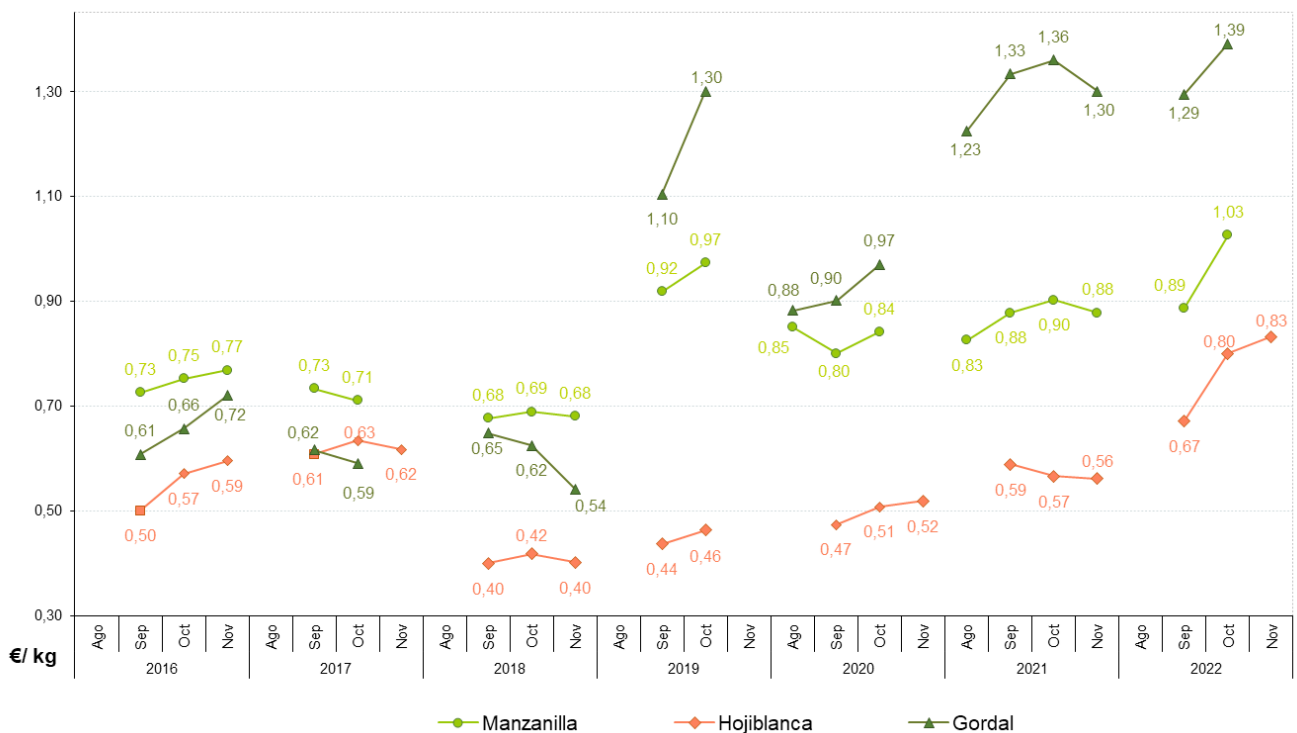
Se permite la reproducción total o parcial de los datos o gráficos de esta publicación, citando su procedencia.

los calibres), quedando un precio medio de 1,37 €/kg, que es un 56% superior a la media de años anteriores.

Algo similar ocurrió con la Manzanilla, pero con un intervalo más estrecho, marcando su mínimo en 0,78 €/kg y su máximo en 1,1 €/kg en los mayores calibres. El precio medio (0,98 €/kg) se encuentra un 22% por encima de la media de las campañas anteriores.

En Hojiblanca, cuya producción de secano se ha visto muy afectada por la falta de agua, los precios iniciales empezaron más altos que la campaña anterior. El mínimo fue 0,65 €/kg y algunas partidas (de regadío y con mejores calibres) llegaron a cotizar a 0,85 €/kg. El precio medio queda en 0,79 €/kg, un 53% por encima del precio de años anteriores.

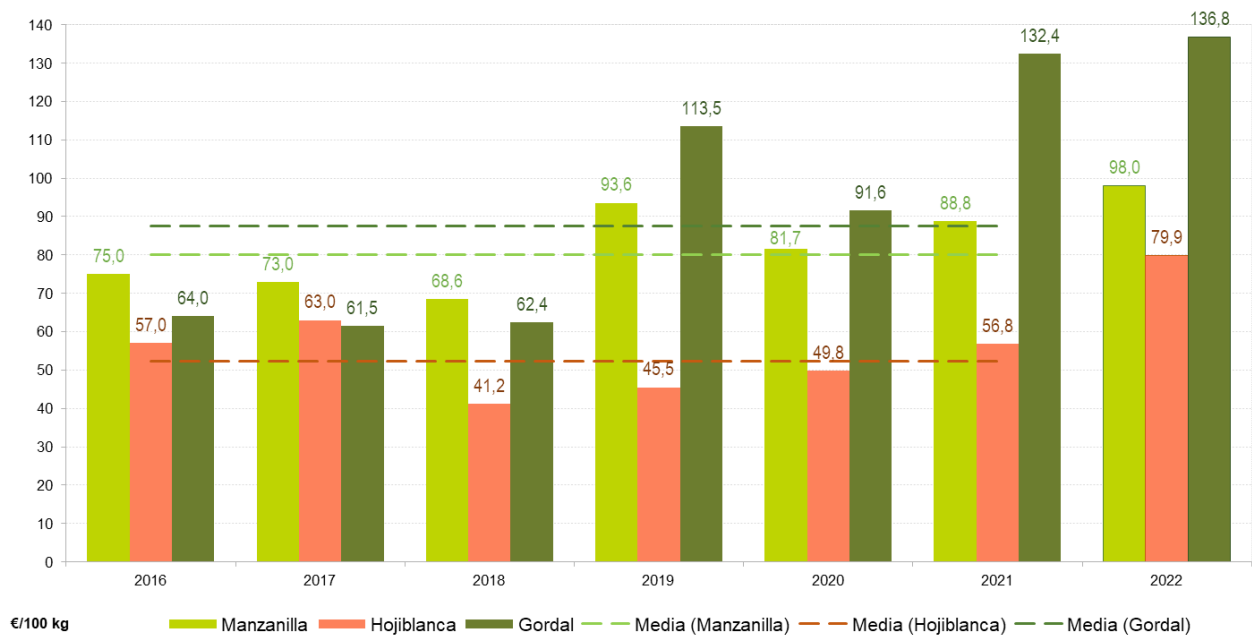
Gráfico 7 Evolución histórica de los precios mensuales (€/kg) en Andalucía, según variedades



Fuente:Elaboración propia. Observatorio de Precios y Mercados. CAGPDS

Se permite la reproducción total o parcial de los datos o gráficos de esta publicación, citando su procedencia.

Gráfico 8 Evolución de los precios medios de campaña (€/100Kg) en Andalucía, indicando el valor medio de cada variedad en el periodo.

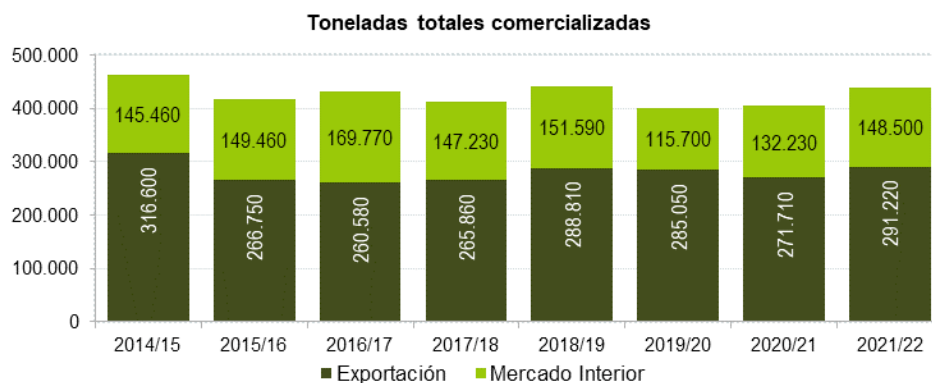


Fuente:Elaboración propia. Observatorio de Precios y Mercados. CAGPDS

Comercialización 2020/21

Se analiza la **comercialización de la aceituna transformada en Andalucía**, con los datos suministrados por la AICA tras el cierre de la campaña de comercialización 2021/22 (con la aceituna recogida en 2021).

Gráfico 9 Destino de la aceituna transformada por campaña

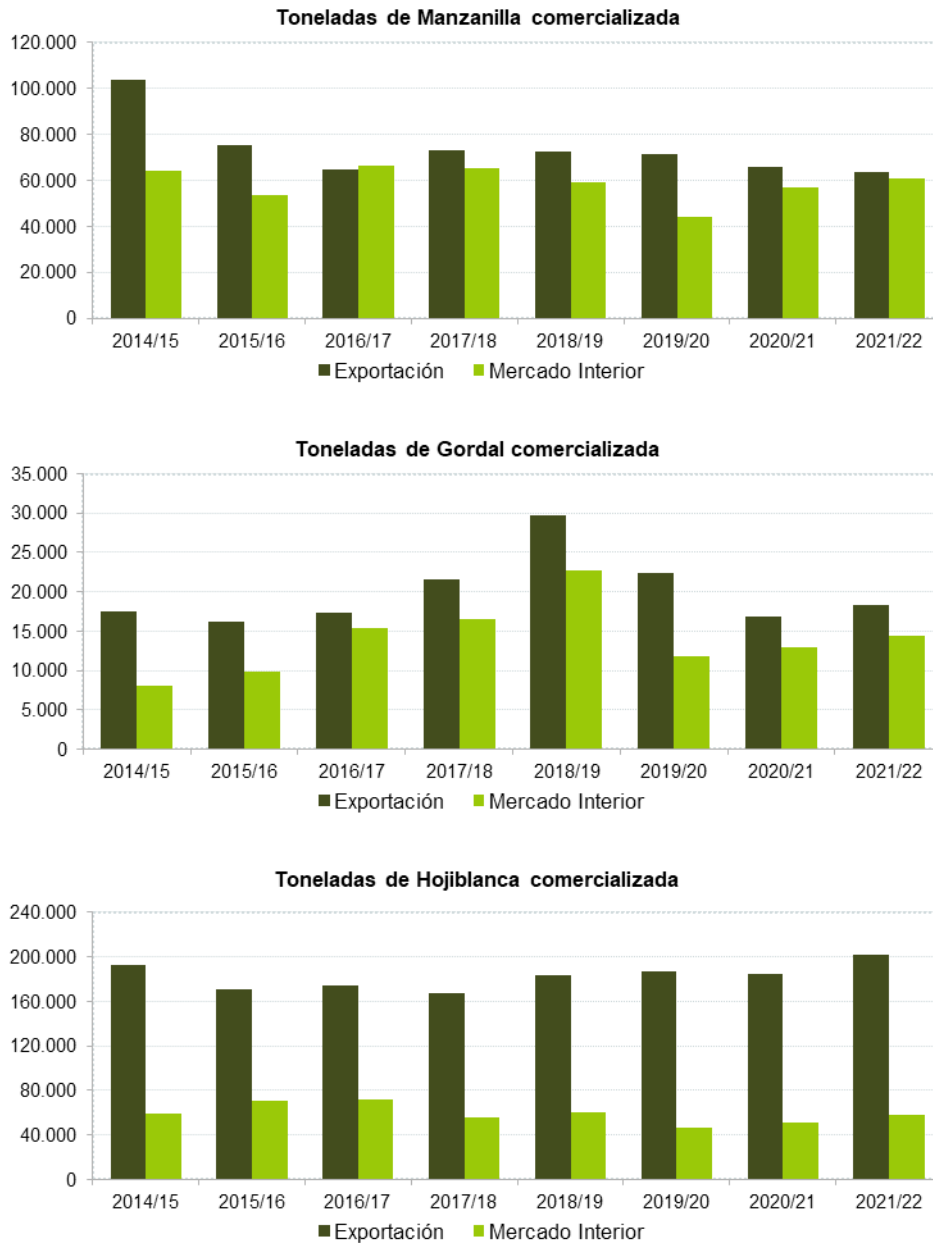


Fuente: Elaboración propia con datos AICA (consulta del 19 diciembre 2022).

Los datos proporcionados por la AICA son datos de **intención de exportación**, facilitados por las empresas comercializadoras de aceituna de verdeo y permiten determinar los volúmenes comercializados por variedad, tanto hacia la exportación como en el mercado interior.

Se permite la reproducción total o parcial de los datos o gráficos de esta publicación, citando su procedencia.

Gráfico 10 Comercialización de aceituna por variedades.



Fuente: Elaboración propia con datos AICA (consulta del 19 diciembre 2022).

La campaña de comercialización 2021/22, con 439.710 toneladas de aceituna comercializada, fue un 8,9% superior al volumen comercializado en la campaña anterior y un 6,2% superior al promedio de las campañas 2011/12 a 2020/21¹. La exportación experimentó un ascenso del 7,2% respecto a la campaña 2020/21, mientras que el mercado interior ascendió un 12,3%, recuperando casi los niveles pre-pandemia.

¹ La campaña de comercialización de la aceituna entamada se inicia en septiembre y finaliza en agosto.

Las tres variedades han incrementado su comercialización, aunque Manzanilla ha disminuido ligeramente el volumen exportado.

Así, de **Manzanilla** se han comercializado 124.610 toneladas (un 1,8% más que la anterior campaña, pero un 6,7% por debajo del promedio de las campañas comercializadas entre 2011/12 y 2020/21), dedicando el 51% a la exportación. De **Gordal**, se comercializaron 32.730 toneladas, lo que supone un ascenso del 9,3% respecto a la campaña anterior pero un descenso del 0,5% respecto a la media de las 10 campañas anteriores, dedicando el 56% a la exportación. La **Hojiblanca** (con 260.710 toneladas comercializadas) incrementó su comercialización un 10,6% respecto a la campaña 2020/21 y un 12,2% respecto a la media de las anteriores campañas, y dedicó el 78% de la misma a la exportación.

PVP - Consumo nacional

Según los datos del panel de consumo en hogares del MAPA, se ha producido un descenso del 10% en el consumo de aceitunas en los tres primeros trimestres 2022 respecto al mismo periodo de 2021, tanto a nivel nacional como a nivel andaluz.

Tabla 3 Consumo de aceitunas en España y Andalucía en los 4 últimos años. Se indica el volumen y el precio medio de los tres primeros trimestres de cada año. Los porcentajes representan las diferencias con el año inmediatamente anterior.

España	2019	2020		2021		2022*	
toneladas	83.753	99.295	19%	92.398	-7%	83.417	-10%
€/kg	2,91	2,90	-0,3%	2,92	0,4%	3,20	10%

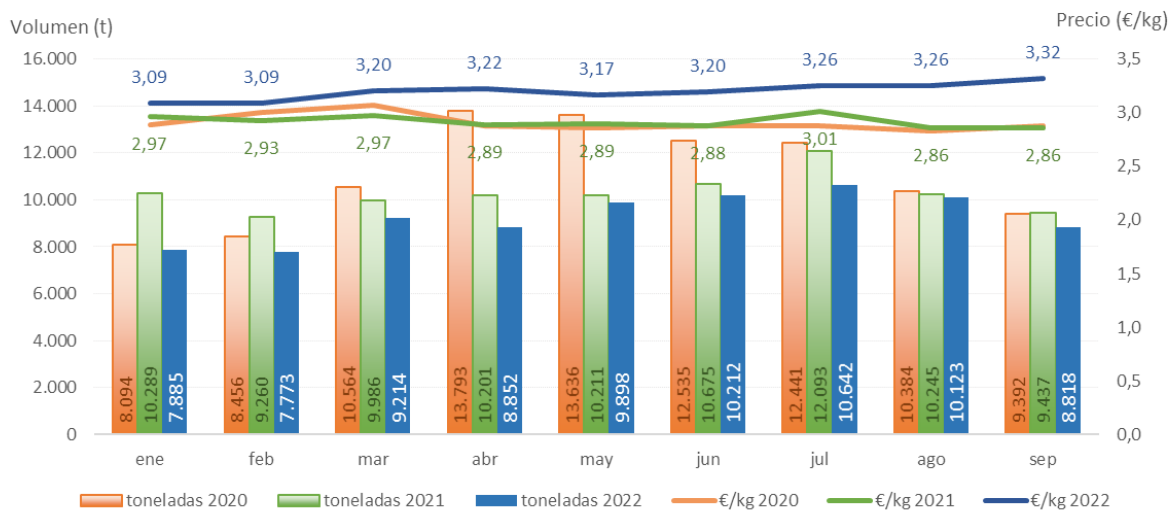
Andalucía	2019	2020		2021*		2022*	
toneladas	12.408	15.323	23%	14.986	-2%	13.160	-12%
€/kg	2,66	2,70	2%	2,71	0%	2,97	10%

Fuente: Panel de consumo alimentario en hogares. Ministerio de Agricultura, Pesca y Alimentación (2019, 2020, 2021 y 2022). Nota: Se muestra el total de ventas de aceituna en todos los tipos de establecimientos con datos de enero a septiembre.

Se vuelve a niveles de consumo similares a los anteriores a la pandemia, perdiendo peso el consumo en hogares frente al aumento del consumo en el canal HORECA. Sin embargo, los precios se han incrementado un 10%, con tendencia ascendente conforme avanzan los meses, posiblemente reflejo de la inflación que la crisis energética por la guerra en Ucrania está provocando.

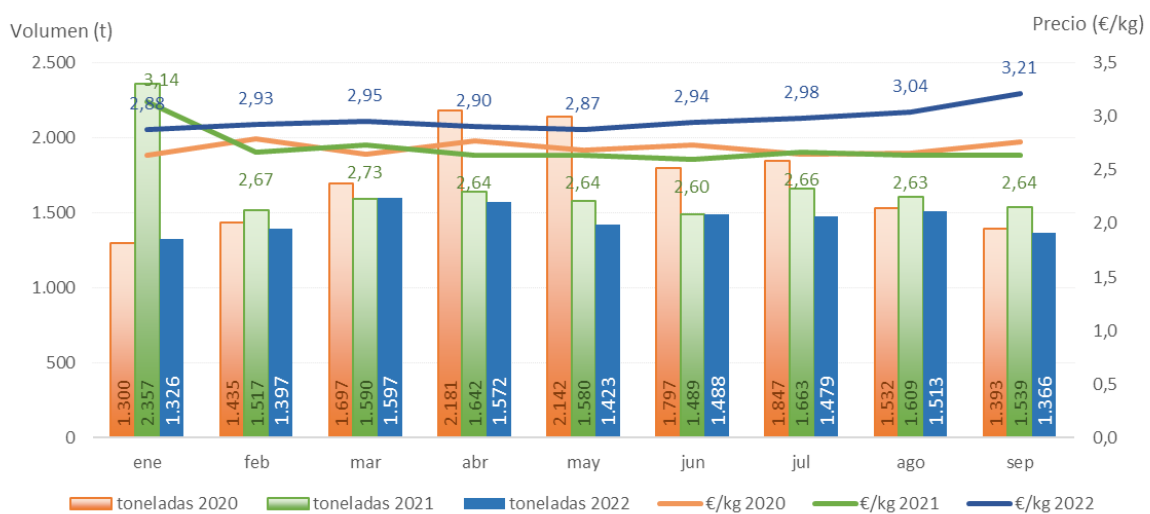
Se permite la reproducción total o parcial de los datos o gráficos de esta publicación, citando su procedencia.

Gráfico 11 PVP medio y volúmenes de aceitunas de mesa consumida mensualmente en España.



Fuente: Panel de consumo alimentario en hogares. Ministerio de Agricultura, Pesca y Alimentación (2020, 2021 y 2022). Nota: Se muestra el total de ventas de aceituna en todos los tipos de establecimientos con datos de enero a septiembre.

Gráfico 12 PVP medio y volúmenes de aceituna de mesa consumida mensualmente en Andalucía



Fuente: Panel de consumo alimentario en hogares. Ministerio de Agricultura, Pesca y Alimentación (2020, 2021 y 2022). Nota: Se muestra el total de ventas de aceituna en todos los tipos de establecimientos con datos de enero a septiembre.

Exportaciones de Aceituna 2020/21. España y Andalucía.

Según los datos publicados por el Consejo Oleícola Internacional, en la campaña 2020/21 España produjo el 64% de la aceituna de la UE, representando el 21% de la producción mundial y protagonizando el 27% de las exportaciones mundiales. Andalucía, que esa campaña produjo el 84% de la aceituna entamada española, comercializó el 15% de toda la aceituna de mesa que se consumió en el mundo.

Se permite la reproducción total o parcial de los datos o gráficos de esta publicación, citando su procedencia.

Si se analizan las exportaciones de **aceituna (TARIC² 07099210, 0710801000, 0711201000, 20019065 y 200570)**, utilizando como fuente de información los datos del Instituto de Comercio Exterior (base de datos DATACOMEX del ICEX), **España** sigue liderando a nivel mundial la producción y comercialización de la aceituna de mesa.

España ha exportado a 143 países, aumentando en la campaña 2020/21 un 4,5% el volumen exportado respecto a la campaña anterior, e incrementando su valor de exportación un 11,7%. A los 10 principales destinos se destina el 69% del volumen y un 63% del valor total exportado. Estados Unidos, Italia y Francia siguen siendo los principales destinos de las exportaciones españolas, con un destacado ascenso de las exportaciones a Italia en volumen y valor.

Tabla 4 Principales destinos de la aceituna exportada en toneladas y en miles de euros.

España	Campaña 2020/21	Campaña 2021/22	Variación	Andalucía	Campaña 2020/21	Campaña 2021/22	Variación
Estados Unidos	83.147	77.208	-7,1%	Estados Unidos	57.415	53.130	-7,5%
Italia	52.508	58.764	11,9%	Italia	45.905	50.027	9,0%
Francia	43.578	42.458	-2,6%	Arabia Saudí	23.995	30.393	26,7%
Rusia	36.061	33.872	-6,1%	Francia	26.837	23.251	-13,4%
Alemania	34.519	33.645	-2,5%	Alemania	17.565	17.096	-2,7%
Arabia Saudí	25.518	31.223	22,4%	Canadá	14.360	14.548	1,3%
Portugal	23.666	26.598	12,4%	Rusia	13.699	14.331	4,6%
Reino Unido	27.392	26.469	-3,4%	Portugal	13.461	13.771	2,3%
Canadá	17.667	17.374	-1,7%	Reino Unido	18.170	13.414	-26,2%
Polonia	18.922	15.200	-19,7%	Brasil	6.399	11.575	80,9%
Total top 10	362.979	362.810	-0,05%	Total top 10	237.805	241.536	1,6%
Exportación total (toneladas)	503.048	525.521	4,5%	Exportación total (toneladas)	338.986	358.427	5,7%

España	Campaña 2020/21	Campaña 2021/22	Variación	Andalucía	Campaña 2020/21	Campaña 2021/22	Variación
Estados Unidos	152.737	156.191	2,3%	Estados Unidos	112.702	114.851	1,9%
Italia	66.509	81.151	22,0%	Italia	57.592	68.476	18,9%
Francia	56.210	61.668	9,7%	Arabia Saudí	31.397	44.050	40,3%
Alemania	52.506	53.543	2,0%	Francia	30.945	31.065	0,4%
Rusia	54.197	51.750	-4,5%	Alemania	27.028	29.870	10,5%
Reino Unido	40.861	47.011	15,0%	Rusia	28.733	25.842	-10,1%
Arabia Saudí	33.083	45.038	36,1%	Reino Unido	25.057	24.947	-0,4%
Canadá	24.145	25.655	6,3%	Canadá	20.040	21.684	8,2%
Portugal	22.320	24.539	9,9%	Polonia	12.839	14.026	9,2%
Polonia	23.990	23.596	-1,6%	México	9.246	12.389	34,0%
Total top 10	526.558	570.143	8,3%	Total top 10	355.579	387.200	8,9%
Exportación total (miles de euros)	731.905	817.767	11,7%	Exportación total (miles de euros)	501.038	565.613	12,9%

Fuente: Elaboración propia con datos de DATACOMEX (19 diciembre 2022)

² 507099210 - Aceitunas Frescas o refrigeradas que no se destinen a la producción de aceite; 0710 801000 - Aceitunas, aunque estén cocidas en agua o vapor, congeladas, que no se destinen a la producción de aceite; 07112000 - Aceitunas, conservadas provisionalmente (por ejemplo con gas sulfuroso y agua salada, sulfurada o acondicionada de otras sustancias para dicha preparación), todavía impropias para la alimentación; 20019065 - (desde 01.01.93) aceitunas, preparadas o conservadas en vinagre o en ácido acético; 200570 - aceitunas, preparadas o conservadas (excepto en vinagre o ácido acético), sin congelar. (kilogramo de peso neto escurrido).

La producción de **Andalucía** se comercializa en 126 países, sumando los 10 destinos más importantes el 67% del volumen y el 62% del valor exportado. Respecto a la campaña anterior, ha habido un ascenso del 5,7% en el volumen exportado y un 12,9% el valor de lo exportado. Los principales destinos siguen siendo Estados Unidos e Italia. Destacan los incrementos experimentados en Arabia Saudí, que ha sobrepasado a Francia en el tercer puesto.

La representación gráfica de las exportaciones de las últimas 6 campañas permite apreciar la tendencia ligeramente creciente de las exportaciones nacionales y andaluzas, frente a la tendencia decreciente de las exportaciones nacionales a EEUU y, más acusadamente, las andaluzas a EEUU.

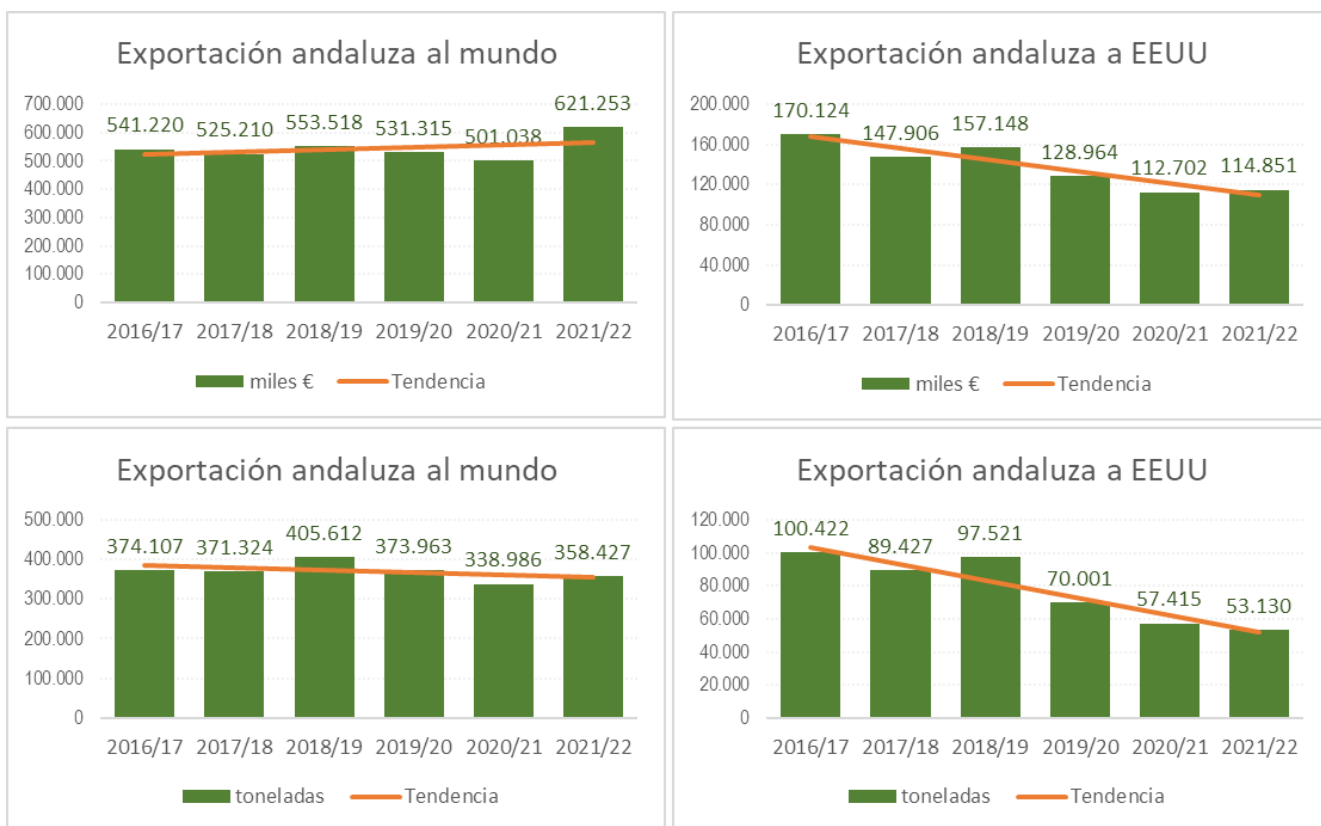
Gráfico 13 Exportaciones **nacionales** de aceituna al mundo y a EEUU.



Fuente: Elaboración propia con datos de DATACOMEX (19 diciembre 2022).

Se permite la reproducción total o parcial de los datos o gráficos de esta publicación, citando su procedencia.

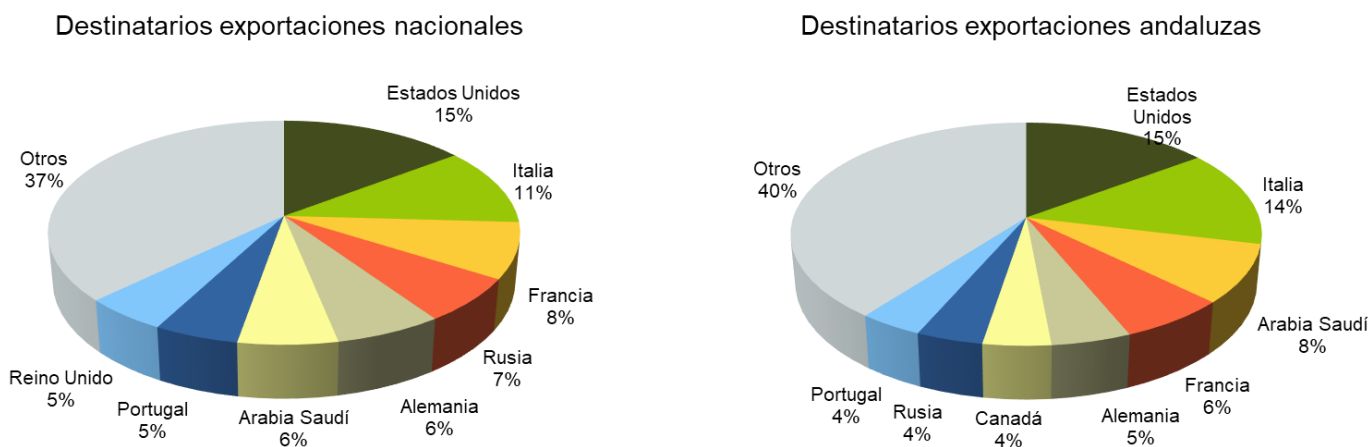
Gráfico 14 Exportaciones andaluzas de aceituna al mundo y a EEUU



Fuente: Elaboración propia con datos de DATACOMEX (19 diciembre 2022).

Los principales países a los que se exporta aceituna son coincidentes, tanto a nivel nacional, como a nivel andaluz, aunque con distinta importancia relativa

Gráfico 15 Principales destinatarios de aceitunas en la campaña 2021/22.



Fuente: Elaboración propia con datos de DATACOMEX (19 diciembre 2022).

Se permite la reproducción total o parcial de los datos o gráficos de esta publicación, citando su procedencia.

Importaciones de Aceituna 2021/22

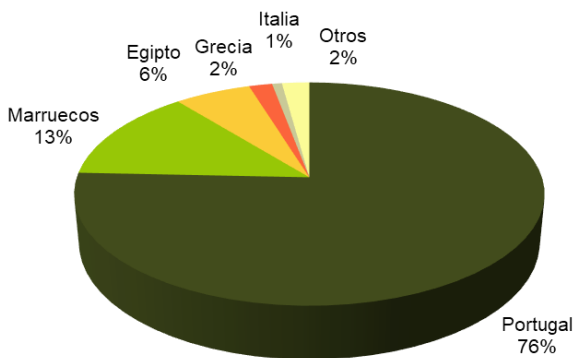
Las importaciones nacionales de aceituna durante la campaña 2021/22 (41.714 toneladas), equivalen al 6,3% de la producción total de aceituna española. En Andalucía, con 31.201 toneladas importadas respecto a las 508.210 producidas, esa equivalencia se reduce al 6,1%.

Mientras las importaciones se han reducido a nivel nacional un 1% en volumen y un 5% en valor, las andaluzas han aumentado un 22% en volumen y un 12% en valor, incrementándose a 19 el número de países de origen.

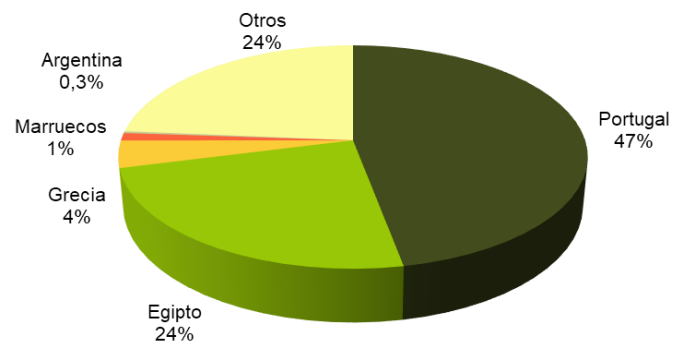
El análisis de las importaciones de los mismos códigos TARIC, pone de manifiesto que los principales países de origen de las aceitunas importadas son comunes a nivel nacional y andaluz, aunque en distinta proporción.

Gráfico 16 Principales proveedores de aceitunas en la campaña 2020/21.

Proveedores de aceitunas a nivel nacional

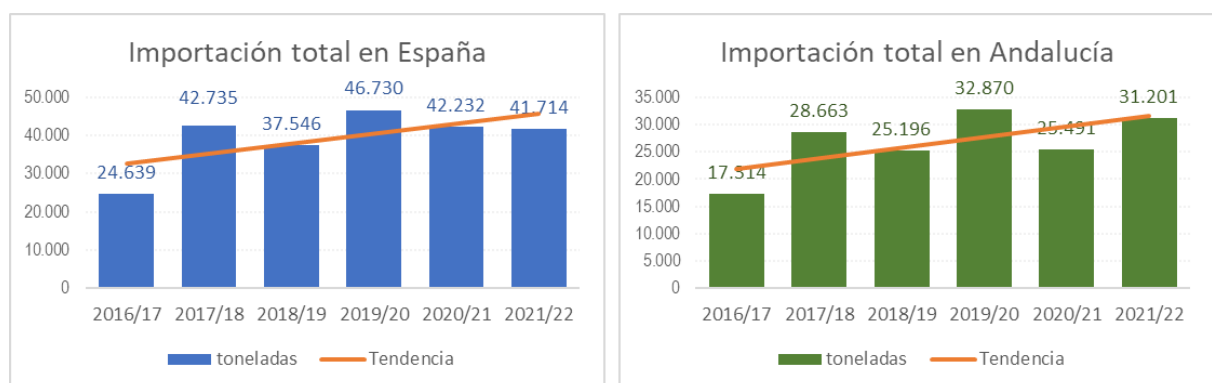


Proveedores de aceitunas a nivel andaluz



Fuente: Elaboración propia con datos de DATACOMEX (19 diciembre 2022).

Gráfico 17 Importaciones de aceituna de mesa realizadas desde cualquier país del mundo.



Fuente: Elaboración propia con datos de DATACOMEX (19 diciembre 2022)

Se permite la reproducción total o parcial de los datos o gráficos de esta publicación, citando su procedencia.

Tabla 5 Principales orígenes de la aceituna importada en toneladas y en miles de euros.

España	Campaña 2020/21	Campaña 2021/22	Variación	Andalucía	Campaña 2020/21	Campaña 2021/22	Variación
Portugal	19.435	31.565	62,4%	Portugal	16.278	28.382	74,4%
Marruecos	6.053	5.612	-7,3%	Egipto	7.497	1.835	-75,5%
Egipto	12.285	2.535	-79,4%	Grecia	1.190	434	-63,5%
Grecia	1.446	772	-46,6%	Marruecos	64	313	388,2%
Italia	441	323	-26,8%	Chile	85	88	2,8%
Total top 5	39.660	40.807	3%	Total top 5	25.115	31.051	24%
Importación total (toneladas)	42.232	41.714	-1%	Importación total (toneladas)	25.491	31.201	22%

España	Campaña 2020/21	Campaña 2021/22	Variación	Andalucía	Campaña 2020/21	Campaña 2021/22	Variación
Portugal	9.941	16.927	70,3%	Portugal	8.038	14.971	86,2%
Marruecos	6.169	5.692	-7,7%	Egipto	6.476	1.849	-71,4%
Egipto	10.447	2.728	-73,9%	Grecia	1.324	938	-29,1%
Grecia	1.973	2.045	3,7%	Marruecos	78	313	302,4%
Italia	1.334	1.170	-12,3%	Territorio Intr	85	121	42,5%
Total top 5	29.864	28.563	-4%	Total top 5	16.001	18.192	14%
Importación total (miles de euros)	32.567	31.096	-5%	Importación total (miles de euros)	16.548	18.547	12%

Fuente: Elaboración propia con datos de DATACOMEX (19 diciembre 2022)

Conclusiones

- La falta de precipitaciones ha supuesto un descenso de la producción. El verdeo se ha producido lentamente, por la selección de frutos y árboles.
- Calidad y calibres han sido buenos, aunque algo menores de lo habitual, ya que la falta de producción ha favorecido el verdeo de calibres inferiores.
- Los precios marcados han sido superiores a los valores medios de años anteriores.
- La campaña de comercialización 2021/22 ha sido un 8,9% superior a la precedente, y un 6,2% superior a la media.
 - Las exportaciones crecieron un 7,2% mientras que el mercado interior ascendió en un 12,3%.
 - EEUU e Italia siguen siendo los principales destinos de la exportación nacional y andaluza, aunque el mercado americano marca una clara tendencia decreciente.