

Celebrada el 23 de mayo en Madrid, con una destacada asistencia de cooperativistas y representantes del sector agroalimentario.

La Asamblea General 2024 reivindica el modelo cooperativo en la Ley de la Cadena

En la clausura nuestro presidente, Ángel Villafranca, resaltó que somos una organización "abierta a la negociación aportando propuestas y soluciones", además de "leal con las instituciones, pero eso no supone renunciar a defender nuestros intereses".

Cooperativas Agro-alimentarias de España celebró el pasado 23 de mayo su Asamblea General anual en Madrid. Más de un centenar de delegados de cooperativas y representantes del sector agroalimentario acompañaron al Consejo Rector para fijar las directrices y definir el plan de actuación de la Organización para el próximo año. El acto contó también con la presencia del ministro de Agricultura, Pesca y Alimentación, Luis Planas, que destacó el apoyo del Gobierno para favorecer la integración cooperativa en un mercado global y competitivo.

En su intervención, Luis Planas animó a "ganar en dimensión empresarial sin perder el espíritu cooperativo y esa vertiente social tan característica que convierte a las cooperativas en empresas vertebradoras del territorio".

El presidente de Cooperativas Agro-alimentarias de España, Ángel Villafranca, empezó su intervención resaltando la importancia del cooperativismo y su contribución en el sector agroalimentario español, no solo por mantener una importante actividad económica y empleo estable, sino también por seguir fieles a su compromiso con las zonas rurales donde se asientan. "Los datos principales del último Observatorio del Cooperativismo Agroalimentario Español demuestran que el cooperativismo agroalimentario es el referente del sector productor agroalimentario español, con 3.669 cooperativas que aglutinan a más de un millón de familias socias", afirmó.

Económicamente nuestras empresas facturaron, incluyendo a sus empresas vinculadas, 43.207 M€, un 15,5% más que el año anterior, lo que nos sitúa ya en el 69% de la Producción Final Agraria y el 30% de la industria agroalimentaria. Así mismo, el 30% de nuestra actividad es generada fuera de nuestras fronteras, el 14% de la exportación total del sector (sin contar la pesca).

En cuanto al empleo, "las cooperativas empleamos directamente a más de 122.615 personas, y contamos con una red de casi 2.000 técnicos que asesoran a nuestras cooperativas y explotaciones socias", apuntó nuestro presidente.

Además de recordar lo que representa el cooperativismo agroalimentario, Ángel Villafranca, destacó que las cooperativas buscan la rentabilidad de las explotaciones de sus socios y socias. Por ello, las cooperativas combinan una eficiente estrategia empresarial con la atención a otras cuestiones que otros modelos empresariales no se plantean. Villafranca señaló que "en las cooperativas trabajamos para personas que quieren vivir de su actividad y en sus pueblos, por lo que tenemos una gran responsabilidad. Nuestros proveedores son a la vez los dueños de la empresa cooperativa".

En otro momento de su intervención nuestro presidente quiso destacar el entorno complejo en el que vivimos. "Escuchamos que no estamos en una era de cambios, sino en un cambio de era", aseguró. "El COVID, los conflictos bélicos y la crisis de las relaciones internacionales, el impacto del cambio climático y las incertidumbres políticas, donde los procesos electorales se suceden unos a otros, nos hacen estar permanente alerta. Las cooperativas estamos en constante cambio y adaptación al servicio de nuestros productores para abordar todos estos retos".

Ángel Villafranca quiso referirse también al valor de nuestra organización. Somos la organización que a través de nuestras federaciones y cooperativas más expedientes PAC gestionamos y damos seguimiento, un 48% del total, en relación con lo que hacen las organizaciones profesionales. Aportamos nuestra labor en las reformas de la PAC y resto de políticas comunitarias, en muchas ocasiones de acuerdo

con nuestros funcionarios, y podemos decir que somos referencia en Bruselas. Y hacemos continuas propuestas constructivas y viables.

"Somos, sin duda, la única respuesta realista y sostenible para la explotación familiar y su sostenibilidad", aseguró nuestro presidente. Y recordó la lealtad con las instituciones, siempre de mano tendida y búsqueda de vías de solución. "Pero ser leal no significa renunciar al debate ni a nuestro perfil propio".

Las intervenciones de Ángel Villafranca y del ministro Luis Planas en la Asamblea General 2024 pueden verse en nuestro canal de YouTube



En la parte privada, Gabriel Trenzado presentó la Memoria de Actividades del ejercicio 2023 y el Plan de actuación para 2024.



El ministro de Agricultura, Pesca y Alimentación, Luis Planas, intervino en la clausura de la Asamblea General de Cooperativas Agro-alimentarias de España.



El presidente Ángel Villafranca durante su intervención en la clausura de la Asamblea general.



El ministro Luis Planas con los miembros del Consejo Rector de Cooperativas Agro-alimentarias de España presentes en la Asamblea General.

Antes de la clausura, los asistentes a la Asamblea tuvieron la oportunidad de escuchar a Mercedes Sánchez García, Catedrática en Economía Agraria en la Universidad Pública de Navarra y coordinadora del Informe FUNCAS que analiza los condicionantes económicos que impactan en la cadena alimentaria.

En su ponencia se refirió a los retos económicos en alimentación: la sostenibilidad, los precios y la innovación.

Ver ponencia



Cerca de 200 personas asistieron a la Asamblea General de Cooperativas Agro-alimentarias de España celebrada el 23 de mayo en Madrid.



La cadena alimentaria y sus retos

Precisamente por eso, ante el debate de la efectividad de la Ley de la Cadena Alimentaria pedimos reflexión. “La Ley de la Cadena no va a conseguir que nuestras explotaciones sean rentables, ni siquiera cubrir sus costes de producción porque los precios los marca el mercado”, comentó el presidente.

El presidente de Cooperativas destacó que esta ley ha generado unas expectativas que muchos productores han creído, y cuando no se alcanza lo prometido llega la frustración que se suma al resto de problemas y retos del sector. “No podemos aceptar que esta ley dude del modelo cooperativo en cuanto a su relación con sus socios. Las cooperativas estamos sobradamente fiscalizadas y controladas por su propia normativa, más compleja y garantista que la Ley de la Cadena”.

Por último, Ángel Villafranca se refirió al aumento desproporcionado de las inspecciones a las cooperativas que generan burocracia, frustración entre los profesionales al servicio de los propios productores, y en nada contribuyen a mejorar la rentabilidad, y menos aún una

mayor cultura de las relaciones comerciales cuando se pone el acento en una relación socio-cooperativa. El presidente de Cooperativas pidió al ministro Luis Planas que se reconduzca la situación y que la Ley de la Cadena Alimentaria respete el modelo cooperativo. “No se trata de anular la ley, pero sí reconducir cuestiones que no aportan nada y que van en contra del propio productor”, recalcó.

Por su parte, el ministro de Agricultura, Pesca y Alimentación, Luis Planas, recordó que las cooperativas cuentan con un tratamiento singular en la Ley de la Cadena Alimentaria impulsada “para mejorar la posición negociadora de los productores, evitar la venta a pérdidas y las prácticas comerciales desleales”.

La Ley de la Cadena pretende “crear valor, mejorar la remuneración de agricultores y ganaderos” y, en esta línea, “las cooperativas tienen mucho que aportar, porque su objetivo es valorizar y mejorar la remuneración de sus socios” concluyó Luis Planas.

El cooperativismo agroalimentario español, en cifras

Reflejan una tendencia general positiva y ponen de manifiesto su relevancia como motor económico y generador de empleo en las zonas rurales.

El Observatorio Socioeconómico del Cooperativismo Agroalimentario Español (OSCAE) presentó en mayo su último informe anual, elaborado con los datos de 2022, y a partir de la información recopilada en la encuesta que actualiza las principales variables socioeconómicas de las cooperativas agroalimentarias.

A lo largo de los últimos años las cooperativas están mostrando una tendencia general muy positiva, por cuanto que la facturación desde el 2006 se ha visto incrementada un +93% y el empleo directo un +29%, evidenciando su relevancia como motores económicos y como generadoras de empleo en los entornos rurales donde se asientan.

Principales datos socioeconómicos

En nuestro país, el cooperativismo agroalimentario agrupa a 1.182.794 personas socias en 3.669 empresas, que facturaron 43.207 millones de euros en 2022, incluyendo las sociedades de capital participadas.

Para hacernos una idea de la relevancia económica, la facturación directa total del cooperativismo agroalimentario equivale al 69% de valor de la Producción Final Agraria y al 30% del valor de las Ventas netas de la Industria Alimentaria Española (IAA).

Por sectores, el ranking, según el volumen de facturación, lo encabeza frutas y hortalizas, seguido de aceite de oliva, suministros, alimentación animal, cultivos herbáceos y vino, por este orden.

En cuanto a la distribución geográfica, el 75% de las cooperativas se concentra en seis comunidades autónomas: Andalucía, Castilla-La Mancha, Castilla y León, Comunidad Valenciana, Cataluña y Extremadura; las mismas que concentran el 78% de la facturación total, según los datos del 2022. Destaca el peso del cooperativismo agroalimentario andaluz, que representando el 22,4% de las

cooperativas españolas, aglutina el 38,5% de la facturación del colectivo.

Incremento en la facturación

Para las cooperativas agroalimentarias españolas el comportamiento general en 2022 en los principales sectores donde actúan, en términos de valor, fue muy positivo con un incremento global del +14,5% de las ventas sobre el año anterior. Cabe destacar, el citado efecto propulsor generado por la recuperación de la producción y de los precios del sector oleícola, donde las cooperativas tienen un importante peso. También el crecimiento de la facturación de las cooperativas en sectores como los suministros, piensos, cultivos herbáceos, frutas y hortalizas, lácteo, vino, vacuno de carne, entre otros. En general, los principales sectores donde participan las cooperativas incrementaron, en mayor o menor medida, el valor de sus productos en los mercados, lógicamente también afectados por un contexto general inflacionista.

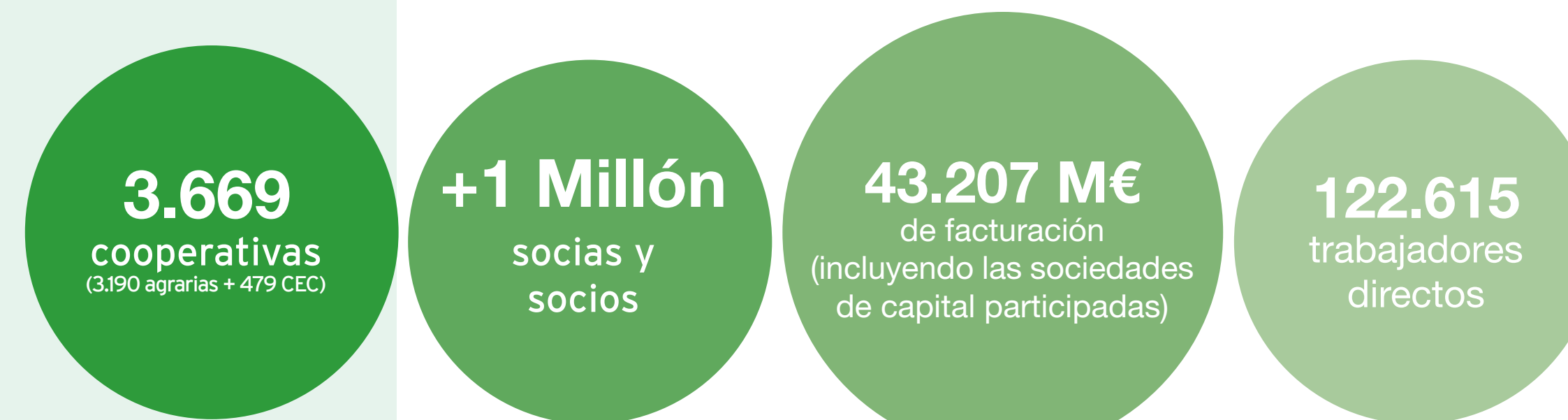
Crecimiento de las exportaciones

Todo esto también afectó, de la misma manera, al comportamiento exportador de las cooperativas que continuaron su trayectoria positiva con un crecimiento del +8,3% de las ventas en los mercados exteriores y representando el 14% del total de las exportaciones del conjunto del sector agroalimentario español (sin pesca).

Las exportaciones de las cooperativas agroalimentarias han mostrado una evolución muy positiva, con un incremento significativo de la facturación en mercados exteriores entre 2011 y 2022 del +106%.

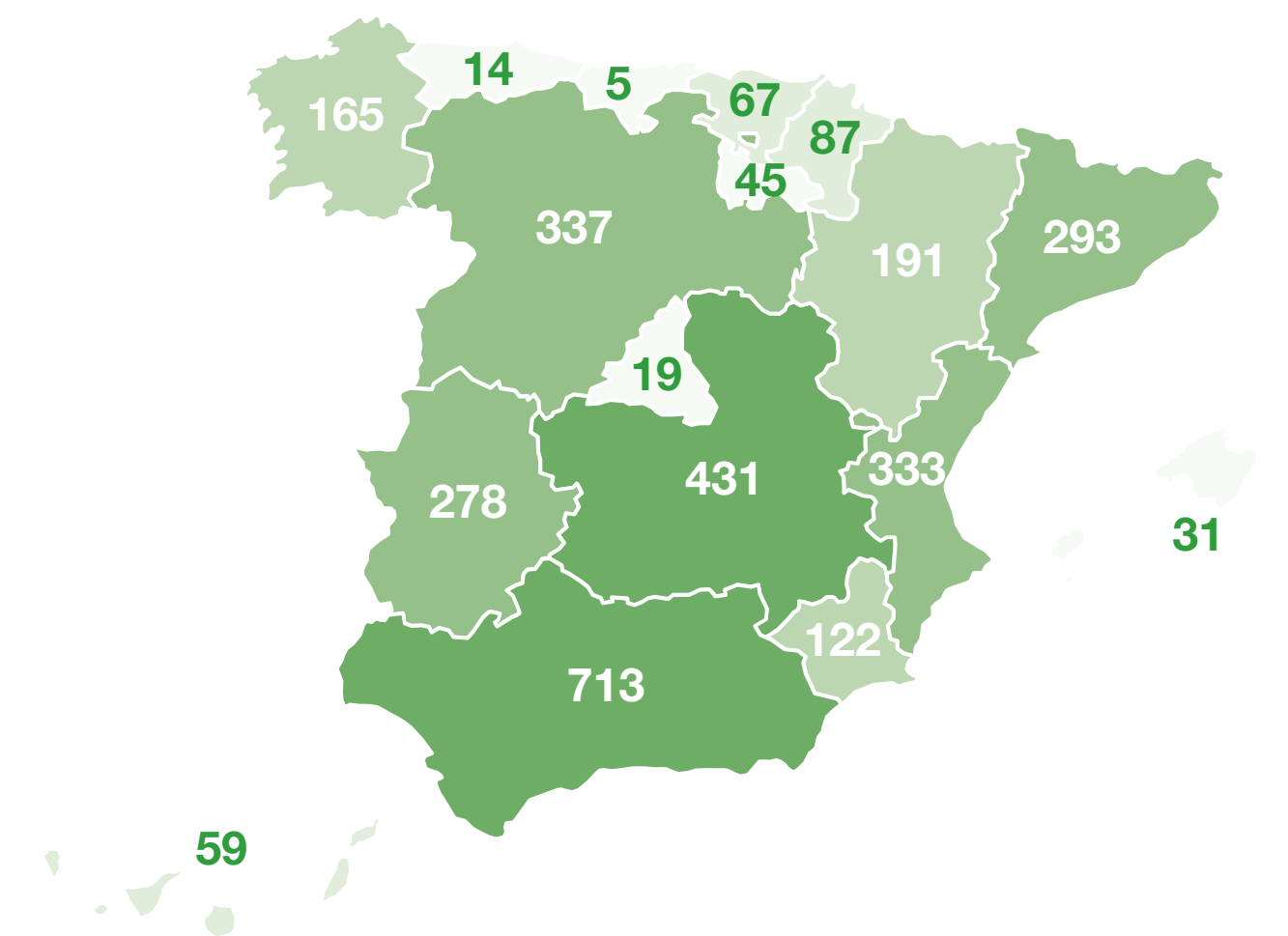
En el año 2022 casi el 30,5% de las cooperativas exportaron y el valor generado representó el 29% de la facturación total del colectivo.

Principales datos socioeconómicos



- De 400- 800 Cooperativas
- De 200- 399 Cooperativas
- De 100-199 Cooperativas
- De 50- 99 Cooperativas
- De 0-49 Cooperativas

Distribución geográfica (I) Nº cooperativas - Regiones más cooperativizadas



Fuente: Elaboración propia a partir de "Cooperativas (agrarias y CEC) en situación de alta en la Seguridad Social 2018" (MITES). (Último dato disponible)

Además, las cooperativas agroalimentarias dan empleo directo a más de 122.615 personas lo que evidencia el importante rol que ejercen las cooperativas como fijadoras de empleo estable en el medio rural. Cabe destacar que el 45% es empleo femenino.

En este Informe se destaca de manera especial el importante papel de la red de técnicos y técnicas de nuestras cooperativas en el asesoramiento agronómico o veterinario, función clave de nuestras cooperativas hacia sus socios. Sobre la muestra encuestada se han identificado casi unos 2.000 profesionales.

Participación de mujeres y jóvenes

En los últimos años hemos incorporado al informe los capítulos de análisis de evolución de la participación de jóvenes y mujeres, ya que propulsar el relevo generacional en las cooperativas y una mayor participación de mujeres conforman dos retos estratégicos de nuestra Organización y, en general, del conjunto del sector agrario. Se puede observar una ligera tendencia a la mejora en ambos capítulos, aunque siguen siendo niveles bajos y mejorables sobre los que seguir trabajando.

Las mujeres representan el 28,3% de la base social de nuestras cooperativas, el 10,1% de la composición de nuestros consejos rectores, el 4,8% ostentan la presidencia y un 14,3% puestos de dirección. Por su parte, los jóvenes representan el 9,8% de la base social, el 7,9% de la composición de nuestros consejos rectores, el 4,1% ostentan la presidencia y un 7,1% puestos de dirección.

Actividad ecológica

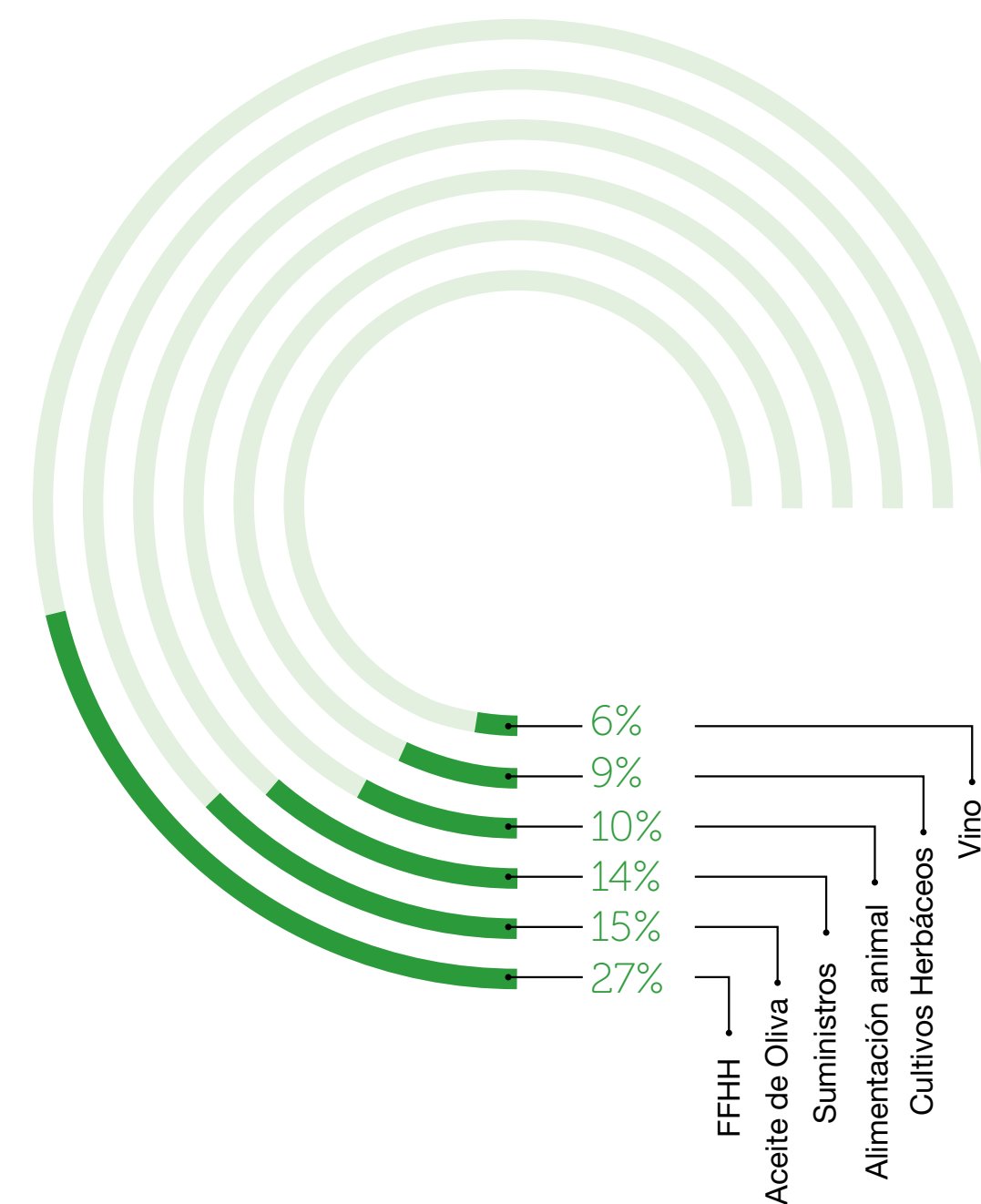
También cabe resaltar, una vez más, la importante apuesta que están realizando las cooperativas en la producción y comercialización de productos ecológicos. Desde el año 2011 se han multiplicado por 2,7 veces el número de cooperativas que producen, y por 10,6 veces el valor de la producción ecológica de origen cooperativo, representando aproximadamente el 39% del conjunto del valor de la producción ecológica española.

Concentración empresarial

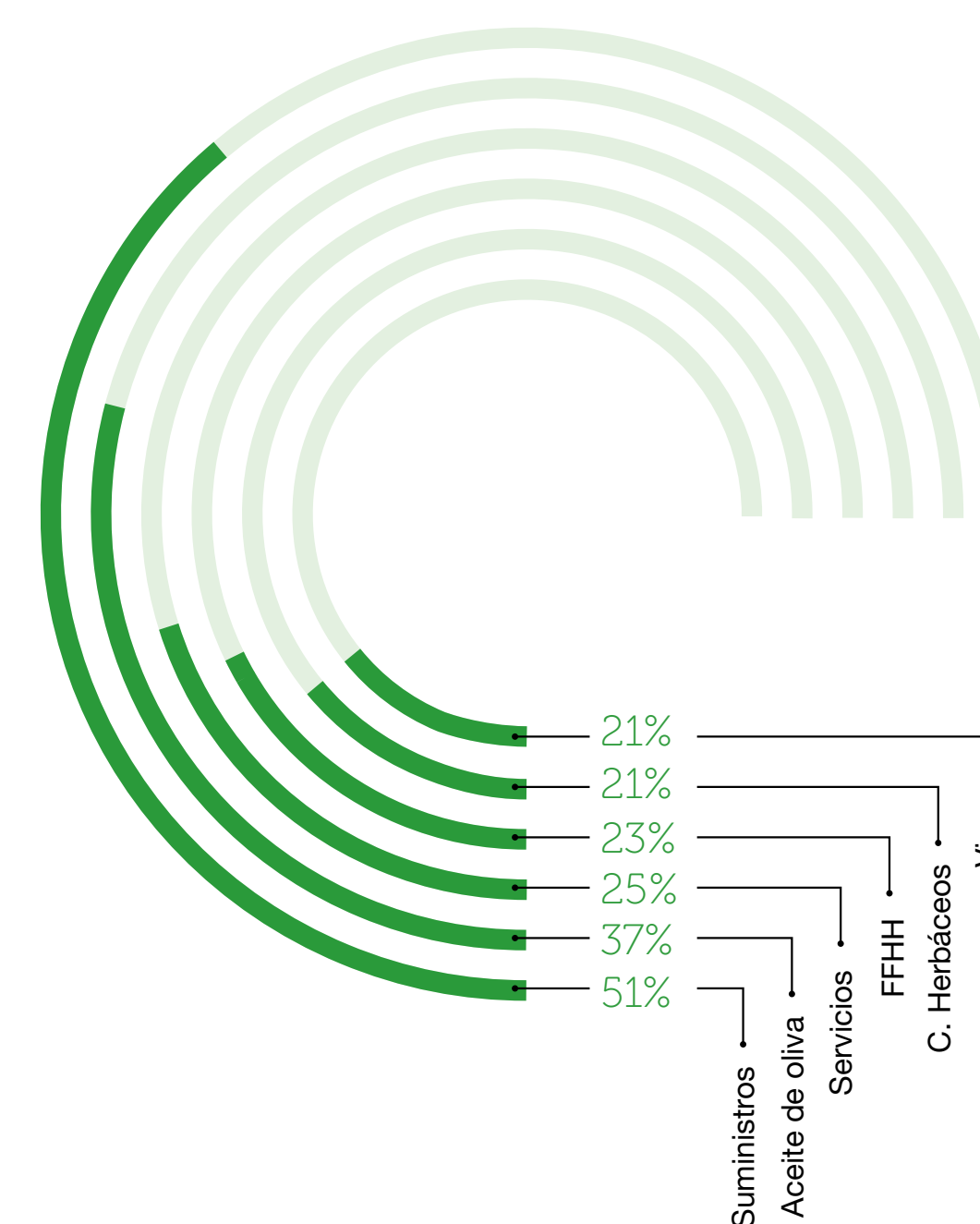
Si ponemos el foco un poco más lejos y analizamos la tendencia de las cooperativas desde el 2006, continuamos observando cómo se sigue produciendo un efecto de concentración empresarial del colectivo: ha disminuido un -8,8% el número de cooperativas, a la par que aumentó su facturación un +93% y el tamaño medio de las empresas un +112%, lo que pone de manifiesto los esfuerzos realizados por captar un mayor valor añadido y mejorar la eficiencia empresarial. En este sentido, los estratos de micro y pequeñas empresas cooperativas van reduciéndose, en pro de los estratos medianos y grandes.

En definitiva, las cifras reflejan la importancia del cooperativismo y su contribución en el sector agroalimentario español, no solo por mantener una importante actividad económica y empleo estable, sino también por seguir fieles a su compromiso con las zonas rurales donde se asientan y apostar por ser herramientas útiles al servicio de sus socias y socios.

TOP Sectores por Facturación:



Top por nº Cooperativas



*Facturación directa sin incluir sociedades de capital participadas.

Fuente: Elaboración propia a partir del "Directorio anual de Cooperativas 2023" (Cooperativas Agro-alimentarias de España).

[Informe completo](#)