

# La Comisión Europea publicó su Estrategia para fomentar el relevo generacional en la agricultura

La Comisión Europea publicó el pasado mes de octubre la esperada **Estrategia europea para fomentar el relevo generacional en la agricultura**, en un contexto marcado por el envejecimiento acelerado de la población agraria, el cambio climático, la presión sobre la rentabilidad de las explotaciones y la necesaria transformación del modelo productivo.

El envejecimiento del sector agrario constituye uno de los principales retos estructurales de la Unión Europea y amenaza la viabilidad económica, social y territorial de la agricultura europea. En la actualidad, menos del 12 % de las personas agricultoras en la UE tiene menos de 40 años, mientras que una proporción significativa supera los 65. Esta situación pone en riesgo la continuidad de las explotaciones, la innovación en el sector y el mantenimiento del tejido rural. La Comisión advierte de que, sin una acción decidida y coordinada, la escasez de jóvenes agricultores podría debilitar la seguridad alimentaria y la competitividad europea a medio y largo plazo.

## Principales obstáculos para la incorporación de jóvenes

Desde la Comisión Europea se identifican diversos **retos estructurales** que dificultan la incorporación de jóvenes al campo. Entre los más relevantes destacan el acceso a la tierra —con precios elevados y escasa disponibilidad—, las dificultades para acceder a la financiación, especialmente en las fases iniciales de la actividad, y la baja rentabilidad de muchas explotaciones, agravada por la volatilidad de los mercados.

A estos factores se suman la carga administrativa, la complejidad burocrática, la incertidumbre regulatoria y una percepción social todavía negativa de la actividad agraria. El relevo generacional no es, por tanto, únicamente un problema demográfico, sino que está estrechamente vinculado a la falta de atractivo económico y social del sector para las nuevas generaciones.

## Propuestas de la Comisión: más apoyo, visibilidad y coordinación

La Estrategia plantea diversas líneas de actuación destinadas a reforzar el relevo generacional. Entre ellas, destaca la necesidad de **mejorar la comunicación sobre las oportunidades que ofrece la agricultura moderna**, vinculándola a la innovación, la digitalización y la sostenibilidad.

Asimismo, se subraya el papel central de la **Política Agrícola Común (PAC)** como herramienta clave, mediante ayudas específicas para jóvenes agricultores, instrumentos financieros adaptados, apoyo a la formación y al asesoramiento, y medidas que faciliten la transmisión de explotaciones. En este contexto, la Comisión propone incrementar el presupuesto destinado a jóvenes agricultores del 3 % al 6 %, una medida positiva que, no obstante, debe ir acompañada de un mejor diseño de los apoyos.

La experiencia demuestra que el problema no reside únicamente en la disponibilidad presupuestaria, sino también en la eficacia





de los instrumentos. En el pasado, parte de estos fondos no se ejecutaron o no lograron los resultados esperados. Por ello, resulta imprescindible **simplificar los procedimientos, reducir la burocracia y ampliar la duración de las ayudas más allá de los cinco años**, así como avanzar en mecanismos eficaces que faciliten la transmisión de explotaciones y de derechos de la PAC entre agricultores de mayor edad y jóvenes.

En este contexto, existe una creciente preocupación ante la **reforma de la PAC post 2027**, especialmente por los cambios en su modelo de gobernanza y el riesgo de que se debilite una verdadera estrategia común europea. Una PAC con menor peso presupuestario o menos coherencia supondría un retroceso en la capacidad de apoyar de forma eficaz el relevo generacional, que requiere estabilidad, visión a largo plazo y políticas bien coordinadas.

**El papel estratégico de las cooperativas agroalimentarias**

La Estrategia europea reconoce de forma expresa el **papel de las cooperativas agroalimentarias** como estructuras clave para apoyar a los jóvenes agricultores. Su contribución resulta especialmente relevante en términos de acceso al mercado, reducción de riesgos, mejora del poder negociador en la cadena alimentaria y generación de valor añadido, lo que se traduce en una mejor renta y mayores servicios para los jóvenes.

Más allá de la comercialización, las cooperativas actúan como verdaderas **redes de seguridad y acompañamiento**, ofreciendo formación, asesoramiento técnico, apoyo jurídico y financiero, e impulsando mecanismos para la movilización de tierras y el desarrollo de instrumentos de financiación complementarios. Todo ello contribuye a amortiguar algunos de los principales frenos a la incorporación y al mantenimiento de jóvenes en la actividad agraria.

Este papel ya fue subrayado en el **Informe del Parlamento Europeo sobre el relevo generacional**, aprobado por amplia mayoría en octubre de 2023, cuya ponente fue la eurodiputada Isabel Carvalhais. El informe identifica el desarrollo de las cooperativas como una de las actuaciones más eficaces para fomentar la incorporación de jóvenes, al mejorar la renta de sus socios, facilitar el acceso a la tierra y a la financiación y ofrecer servicios esenciales.

En la misma línea, el **COGECA**, organización que representa a las cooperativas agroalimentarias europeas, publicó en diciembre de 2023 el denominado **Manifiesto de Tarragona**, que recoge 23 objetivos para apoyar a jóvenes y mujeres en el medio rural, destacando el papel estratégico de las cooperativas en este ámbito.

**El compromiso de Cooperativas Agro-alimentarias de España**

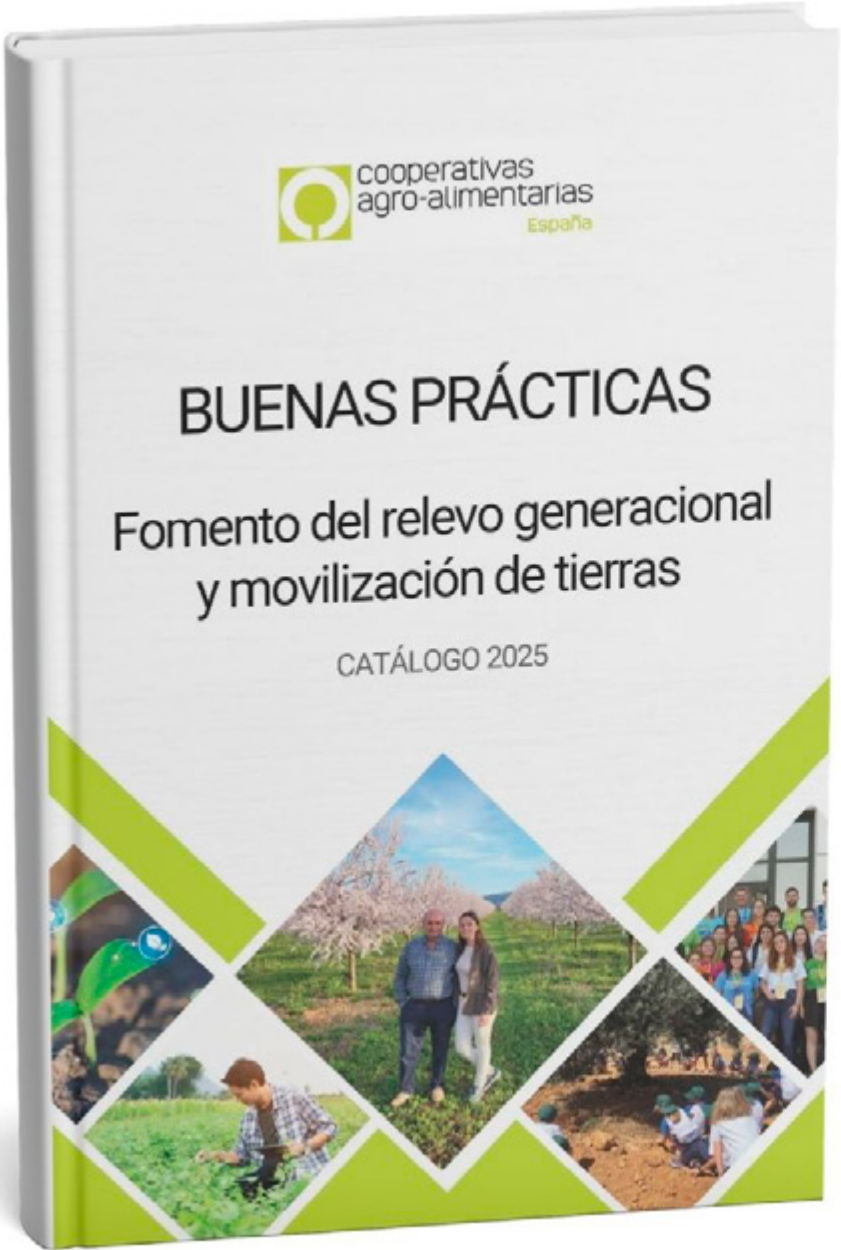
Desde **Cooperativas Agro-alimentarias de España** se trabaja de manera intensa en el desarrollo de actuaciones concretas para favorecer el relevo generacional. En este sentido, durante el Congreso celebrado en marzo de 2025 en Palma se presentó el **Catálogo de Buenas Prácticas para el Fomento del Relevo Generacional y la Movilización de Tierras**.

Esta publicación recoge experiencias reales y ejemplos de cooperativas que actúan como agentes clave en la incorporación de jóvenes al campo y en la dinamización del uso de la tierra. El documento pone en valor servicios específicos —como el apoyo técnico, jurídico y financiero— y propone modelos de gestión innovadores, como la producción conjunta o el alquiler solidario de tierras, adaptados a las necesidades locales.

**Un reto estratégico para el futuro del campo europeo**

Como conclusión, la Comisión Europea subraya que el relevo generacional no puede abordarse de forma aislada, sino como parte de una visión integral que combine **rentabilidad económica, sostenibilidad ambiental y cohesión territorial**. La Estrategia no introduce nuevas medidas legislativas, pero pretende movilizar a los distintos actores del sector y reforzar la coherencia entre las políticas existentes.

En este marco, la PAC debería reforzar los **sistemas de inserción de jóvenes**, apostando por modelos de ayudas finalistas que han demostrado mayor eficacia, como las vinculadas a los programas operativos de las organizaciones de productores. Asimismo, resulta clave intensificar los apoyos tanto a los jóvenes agricultores como a aquellas cooperativas que demuestren capacidad para integrarlos en su base social.



De ahí la importancia de impulsar una **diferenciación positiva para los jóvenes que comercializan a través de cooperativas**, ya que cuentan con un respaldo adicional que reduce el riesgo de abandono y favorece la estabilidad de sus proyectos.

En definitiva, la Estrategia europea sitúa el relevo generacional como una prioridad estratégica para el futuro de la agricultura europea. En este desafío, las cooperativas agroalimentarias están llamadas a desempeñar un papel esencial para garantizar un sector más atractivo, resiliente y sostenible.

Conoce la Estrategia:

